

Gebiedsplan Sociale Basis gemeente Bergen NH

2023-2024



Voorwoord

Het gaat goed met heel veel inwoners in onze mooie gemeente Bergen. Er is een rijk maatschappelijk leven, waar plaats is voor iedereen. Maar ook zijn er inwoners die meer aandacht nodig hebben. Als gemeente willen we zorgen voor een goede sociale achtervang voor diegenen die moeite hebben om mee te doen in de samenleving. Met die aanpak willen we ook meer grip krijgen op de groeiende vraag naar zwaardere vormen van hulp en ondersteuning. Zo kan het ondersteunende aanbod van professionals duurzaam beschikbaar blijven voor die inwoners die dat echt nodig hebben.

Voor u ligt voor de eerste keer het Gebiedsplan Sociale Basis van de gemeente Bergen. Het gebiedsplan geeft concreet uitwerking aan de hoofdpoging “Verstevigen van de sociale basis” zoals geformuleerd in het integraal beleidskader **Sociaal Domein “Iedereen doet mee” 2023-2026**. Dit gebiedsplan gaan we jaarlijks opstellen. Dit betekent dat het gesprek, over of we nog steeds de goede dingen doen voor de sociale basis, elk jaar zal plaatsvinden. Dit eerste gebiedsplan ziet op de tweede helft van 2023 en 2024 samen (anderhalf jaar).

Met dit gebiedsplan willen we de sociale basis gericht helpen versterken met als doel: gezondere, vitalere inwoners. Dit realiseren we door samen met maatschappelijke partners en inwoners samen te werken aan een breed en sterk vangnet van laagdrempelige en toegankelijke activiteiten en ondersteuning in onze dorpen. Dit, zodat ook inwoners voor wie meedoen in de samenleving drempels kent een sociaal netwerk hebben waar ze op kunnen terugvallen. In dit plan leest u wat voor de gemeente Bergen per dorpskern de thema's en opgaven zijn in de sociale basis van onze inwoners.

In samenwerking met de partners en vertegenwoordigers van inwoners, zoals de adviesraad sociaal domein en wijk- en bewonersverenigingen, is voor ons helder geworden waar in Bergen intensivering nodig is als het gaat om initiatieven, activiteiten en voorzieningen in de sociale basis. De inzet van het Sociaal Team kan hierdoor beter afgestemd worden op de problemen die bij de inwoners in de gemeente Bergen spelen. Ook kan zij hierdoor beter inspelen op de veerkracht die in de gemeente Bergen ook in hoge mate aanwezig is.

Het is dan ook mooi om te zien dat het in het algemeen goed gaat met de inwoners van Bergen en dat er al een mooi fundament ligt van activiteiten, verenigingsleven, betrokken partners en inwoners, actieve vrijwilligers en onmisbare mantelzorgers. Tegelijkertijd zijn er gewoon nog heel veel inwoners in onze dorpen die onze gezamenlijke aandacht nodig hebben. Zij hebben het moeilijk door armoede, gezondheidsproblemen, relatieproblemen of eenzaamheid. Als gemeente gaan we daarom samenwerken met partners én inwoners om juist hen een goed vangnet te bieden. Kortom, aan de slag!

Het college van burgemeester en wethouders
Gemeente Bergen

Inhoud

1	Leeswijzer	4
2	Gemeente Bergen	5
2.1	Over de gemeente	5
2.2	Kansrijk opgroeien	8
2.3	Bestaanszekerheid	11
2.4	Vitaliteitsbevordering	13
3	Accenten 2023-2024 Voortkomend uit Gebiedstafels	16
3.1	Accenten binnen kansrijk opgroeien	16
3.2	Accenten binnen bestaanszekerheid	17
3.3	Accenten binnen vitaliteitsbevordering	17
3.4	Sturing op de accenten	18
	Bijlage: toelichting op het gebiedsplan	20
1	Strategische koers: iedereen doet mee	20
2	De sociale basisinfrastructuur	20
2.1	Voor alle inwoners	20
2.2	Hoe gaan we dat doen?	21
3	Gebiedsgerichte uitvoering	22
3.1	Gebiedsplan Sociale Basis	22
3.2	Samenspel	22
3.3	Druk op de sociale basis	22
3.4	Focuspunten	23
3.5	Indicatoren	24
4	De gemeente Bergen in cijfers	26

1. Leeswijzer

In dit gebiedsplan leest u in hoofdstuk 2 paragraaf 1 een algemene beschrijving van de gemeente Bergen. De beschrijving helpt bij het beeld dat geschetst wordt over de sociale basis. Wat zijn basiskenmerken van de gemeente die medebepalend of randvoorwaardelijk zijn voor de inrichting van de sociale basis? Welke inwoners wonen er in welk deel van de gemeente? Welke sociale basisinfrastructuur is er al en wat gaat er al goed? In de paragrafen 2.2 tot en met 2.4 wordt ingezoomd op de specifieke situatie in de gemeente Bergen op drie focuspunten.

De accenten binnen de focuspunten in hoofdstuk 3 zijn gekozen op basis van de analyse in hoofdstuk 2 en de twee gebiedstafels, waarbij onder een breed aantal betrokken partners is opgehaald welke accenten zij zien voor de komende anderhalf jaar.

In de bijlage leest u een toelichting op het gebiedsplan met daarin een korte samenvatting van het integraal beleidskader **Sociaal Domein “Iedereen doet mee” 2023-2026**. In hoofdstuk 2 van deze bijlage vindt u een toelichting op de sociale basisinfrastructuur voor alle inwoners. Hier wordt beschreven op welke wijze de sociale basis verstevigd wordt. In hoofdstuk 3 “Gebiedsgerichte uitvoering” wordt het gebiedsplan kort toegelicht, het samenspel tussen de betrokken partijen beschreven en de druk op de sociale basis belicht. Tot slot wordt in dit hoofdstuk een toelichting gegeven op de focuspunten en de indicatoren.

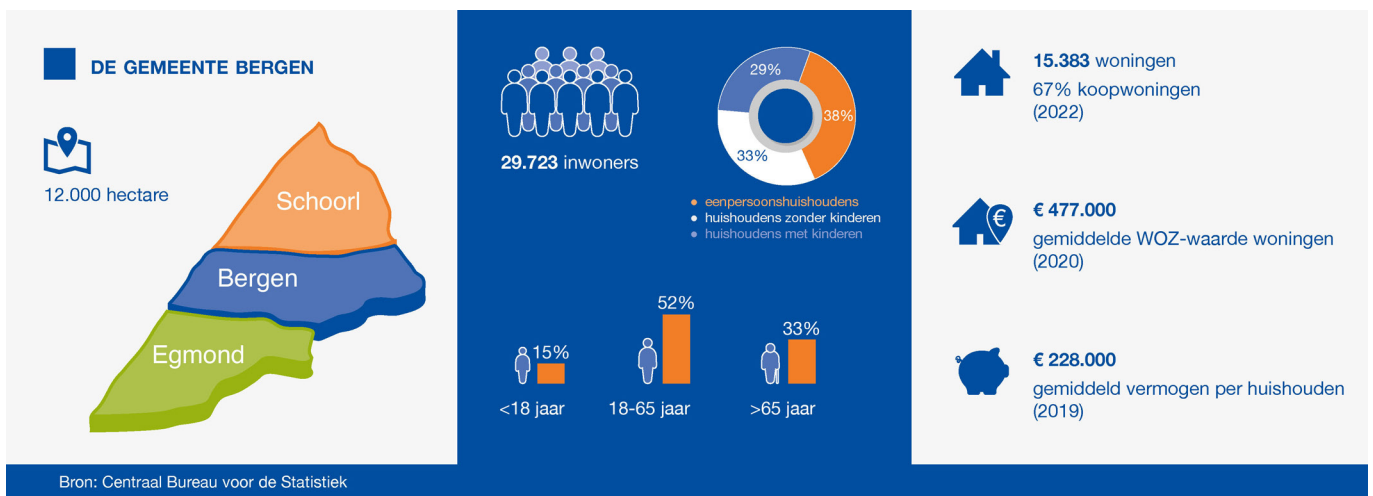
In hoofdstuk 4 van de bijlage leest u welke cijfers er gebruikt zijn om te komen tot het beeld van de gemeente Bergen zoals geschetst in hoofdstuk 2. Daar vindt u onder andere een overzicht van de kwetsbaarheidsscores voor de gemeente Bergen. Het betreft data van het Centraal Bureau voor de Statistiek (CBS) en de gezondheidsmonitor van de GGD. Daar waar het voor de lezer helpend is worden deze bronnen in de tekst vermeld.

2. Gemeente Bergen

2.1 Over de gemeente

Langs de kust ligt de uitgestrekte gemeente Bergen. Dankzij de stranden, duinen, bossen en polders is het mooi wonen en biedt het tal van recreatiemogelijkheden.

De gemeente Bergen bestaat uit meerdere dorpen en buurtschappen. Samen beslaan ze geografisch een oppervlakte van afgerond 12.000 hectare. De gemiddelde dichtheid van adressen is 318 adressen per km². De uitgestrektheid en de lage adrestdichtheid heeft consequenties voor de spreiding en bereikbaarheid van de activiteiten van de sociale basis en van maatschappelijke voorzieningen. Voor de beschrijving van de opgave van Bergen maken we dan ook gebruik van de volgende indeling: de voormalige gemeente Bergen, de Egmond en Schoorl.



De gemeente telt circa 15.000 woningen waarvan een deel wordt benut voor toeristische verhuur. Dit heeft op een aantal plekken effect op het draagvlak voor maatschappelijke voorzieningen, zoals scholen en op de beschikbaarheid van geschikte woningen, o.a. voor starters. De woningvoorraad bestaat voor 18,3% uit sociale huurwoningen, dit is fors lager dan gemiddeld in Nederland. Het inwoneraantal van de gemeente Bergen is afgelopen 12 jaar licht gedaald van 31.505 inwoners naar 29.723 inwoners. Dat wordt veroorzaakt door vergrijzing en het vertrek van jongeren uit de gemeente. In 2021 is 14,8% jonger dan 18 jaar, 51,8% tussen de 18 tot 65 jaar en 33,5% ouder dan 65 jaar. Daarmee telt Bergen in 2022 de meeste 65-plussers van Nederland. Landelijk is gemiddeld 19,5% ouder dan 65 jaar. Ook wonen in Bergen veel alleenstaanden en is de levensverwachting van mannen hoger dan in de rest van Nederland. Op dit moment heeft de gemeente Bergen ten opzichte van Uitgeest, Castricum en Heiloo het hoogste aantal cliënten met een WMO-voorziening. Door de toenemende vergrijzing zal het WMO-gebruik in de komende 4 jaar naar verwachting met 19% toenemen (Prognosemodel VNG).

De ontwikkelingen in de demografische samenstelling van de gemeente Bergen, waaronder de vergrijzing, brengt een opgave met zich mee op de woonvoorraad. Deze woonopgave maakt geen onderdeel uit van dit gebiedsplan voor de sociale basis. Wel is deze medebepalend voor waar en voor wie de sociale basis verstevigd moet worden. Wat er nodig is om langer zelfstandig thuiswonen mogelijk te maken voor inwoners met een zorg- of ondersteuningsvraag, wordt uitgewerkt in een woonzorgvisie. Het beleid daarop voor de komende jaren speelt een belangrijke rol bij het verstevigen van de sociale basis. Ook is de op handen zijnde omgevingswet van invloed op de sociale basis. Via de aanpak van vitale kernen zet de gemeente Bergen extra in op sport, bewegen en evenementen. Dit geeft een extra impuls aan de opdracht om binnen de sociale basis de vitaliteit te bevorderen.

Met het overgrote deel van de inwoners van de gemeente Bergen gaat het goed, slechts 8,7% van de inwoners wordt tot de meest kwetsbaren gerekend. Bergen heeft in verhouding meer kwetsbare inwoners dan samenwerkingsgemeenten Uitgeest, Castricum en Heiloo. In alle kernen zien we een rijk maatschappelijk leven,

georganiseerd en ongeorganiseerd. We zien dit o.a. in het (sport)verenigingsleven, cultuuractiviteiten, veel ruimte voor natuurbeleving, buitensport, actieve kerken en wijkverenigingen.

Maar de sociale basis maken we ook allemaal samen. Gelukkig zien we veel inwoners die elkaar weten te vinden, tijdens het werk, sport, in de buurt of in de straat. Ook als het gaat om mantelzorg en vrijwilligerswerk maken vele handen licht werk. Het omzien naar elkaar is belangrijk voor de leefbaarheid in een dorp of een buurt. Een kleine moeite helpt vaak de kwetsbare inwoners uit het sociale isolement te komen. Rond de 90% van de inwoners is in staat om op eigen kracht het sociale netwerk te onderhouden.

■ BERGEN

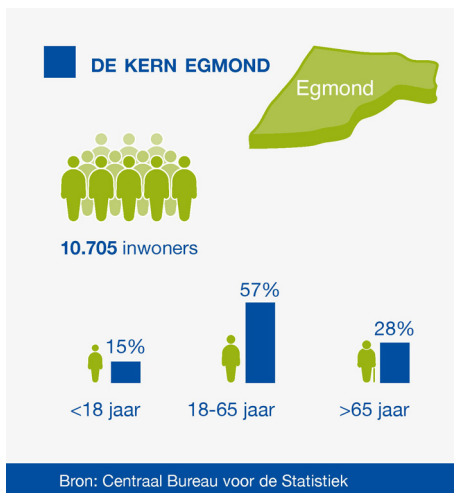
Bergen bestaat uit Bergen aan Zee, het buitengebied Bergen en Bergen Binnen. Samen tellen zij 12.855 Inwoners. Dat is 43,2% van het totaal aantal inwoners van de gemeente Bergen. Daarvan is 14,7% jonger dan 18 jaar, meer dan de helft (52,9%) tussen de 18 en 65 jaar en ruim een derde (33,6%) 65-plus. Van de gemeente Bergen wonen in Bergen Binnen de meeste kwetsbare jongeren. Een deel daarvan woont in zorginstelling de Blauwe Reiger.

Bergen heeft een rijke sportinfrastructuur. Er zijn onder andere voetbalverenigingen, een tennisvereniging, Skiclub Il Primo, sportcentra, sportcentrum De Beeck en vele andere sportverenigingen. Bergen heeft een muziekvereniging Bergens Harmonie, een filmhuis, een VrouwenNetwerk Bergen, verschillende koren en nog tal van andere culturele activiteiten.

Dit alles zorgt voor een levendig verenigingsleven. Naast verenigingen is er een aantal kunstinstellingen met redelijk veel vrijwilligers, waar ook veel activiteiten worden georganiseerd. Het jongerencentrum is gehuisvest in de Beeck. In Bergen is behoefte aan kleinschalige, goed bereikbare ontmoetingsplekken.

Er bevinden zich 6 basisscholen in Bergen en 3 scholen voor voortgezet onderwijs. Daarnaast is in Bergen een Europese school. In het centrum van Bergen is de bibliotheek gevestigd waar verschillende activiteiten worden aangeboden, zoals taalmaatjes en trainingen voor digitale vaardigheden. Het Sociaal Team heeft in de bibliotheek haar eigen ruimte en spreekkamer. Wekelijks is er een inloopspreekuur.

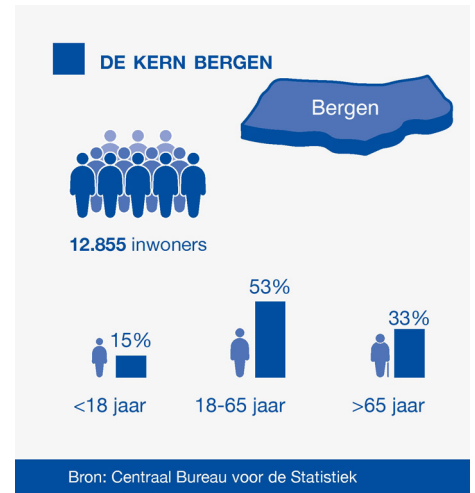
Bergen heeft verschillende zorgcentra voor ouderen zoals onder andere De Haemstede, Oudtburgh, ViVa Zorggroep, locatie de Marke en Persijnhof. Daarnaast is er een zorgcentrum voor mensen met een beperking en residentiële jeugdzorg zoals de Blauwe Reiger van Esdégé-Reigersdaal. Ook beschikt Bergen over een grote huisartsenpraktijk, tandarts, mondzorg en fysiotherapie/oefentherapie en een aantal (thuis) zorgorganisaties.



In Bergen zijn veel mogelijkheden voor recreatie zoals wandelen in de duinen en het bos en recreëren aan zee.

■ DE EGMONDEN

De Egmondten bestaan uit: Egmond Binnen, Egmond aan den Hoef en Egmond aan Zee. In totaal wonen hier 10.705 Inwoners. Dat is 36% van het totaal aantal inwoners van de gemeente Bergen. Daarvan is 15,4% onder de 18 jaar, ruim de helft (57%) tussen de 18 en 65 jaar en 27,7% ouder dan 65 jaar. Het aantal ouderen dat kwetsbaar is ligt in Egmond aanzienlijk hoger dan in de rest van Bergen. Dit kan voor een deel verklaard worden door de aanwezigheid van de Prins Hendrik Stichting en Huize Agnes.



Door het dorpse karakter, waarin mensen naar elkaar omzien, kunnen ouderen lang zelfstandig wonen. Dat is mooi, maar bij het wegvallen van een partner ligt sociaal isolement op de loer. Het wordt lastiger om hulp te vragen.

Egmond heeft een rijke sportinfrastructuur, waaronder voetbalcomplexen en tennisvelden, een manege, Sporthal de Watertoren en vele andere sportverenigingen. Naast de sportinfrastructuur heeft Egmond ook onder andere muziekverenigingen en toneelgroepen. Alles bij elkaar heeft Egmond een rijk verenigingsleven. In Egmond zijn 2 jongerencentra. De Wal is gevestigd in Egmond aan Zee, JOEB is gevestigd in Egmond-Binnen.

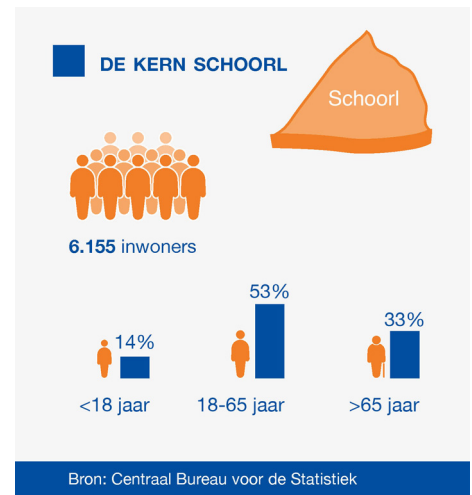
In de Egmondten bevinden zich 4 basisscholen. De Egmondten tellen ook diverse ontmoetingsplekken. In Egmond zijn twee dorpshuizen; De Schulp in Egmond Binnen en Hanswijk in Egmond aan den Hoef. In Egmond aan Zee is de ontmoetingsplek Post aan Zee gevestigd, waar het Sociaal Team wekelijks spreekuur houdt en waar vele activiteiten worden georganiseerd. Naast de Prins Hendrik Stichting en Zorgcentrum Agnes Egmond is er ook respijthuis Lioba en een hospice. Egmond heeft 2 huisartsenpraktijken, fysiotherapie, tandarts, een diëtist en diverse (thuis) zorgorganisaties.

Ook recreatie is voldoende mogelijk in Egmond. Zee, strand, duinen en bos; kortom, alle mogelijkheden om eropuit te trekken.

■ SCHOORL

Schoorl bestaat uit Aagtdorp, Schoorl, Schoorldam, Bregtdorp, Catrijp, Groet, Hargen en Camperduin. Schoorl telt 6.155 Inwoners. Dat is 20,7% van het totaal aantal inwoners van de gemeente Bergen. Daarvan is 13,7% jonger dan de 18 jaar, 53,4% tussen de 18 en 65 jaar en 32,8% ouder dan 65 jaar. In Schoorl blijkt uit de cijfers dat volwassenen in de leeftijdscategorie van 18-26 jaar het moeilijker hebben dan elders in Bergen. Mogelijk heeft dit te maken met de aanwezigheid van de zorginstelling Scorlewald.

Vanuit de steden trekken mensen op latere leeftijd naar Schoorl. Ze hebben dan veelal geen netwerk in hun nieuwe woonplaats. Als één van de partners hulpbehoevend wordt of overlijdt dan ontstaan er problemen op gebied van eenzaamheid en ontbreekt het vaak aan aanwezige mantelzorgers.



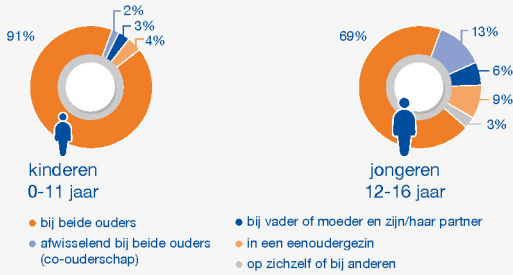
Schoorl heeft een goede sportinfrastructuur met onder andere een voetbalvereniging Duinrand S, een tennisvereniging TC Schoorl en een grote manege. Daarnaast zijn er nog verschillende kleinere sportverenigingen. Er zijn verschillende zangkoren en een muziekvereniging De Vriendschap. Het jongerencentrum is gevestigd in de Blinkerd.

In Schoorl bevinden zich 2 basisscholen. Dorpshuis De Blinkerd is een multifunctioneel complex in Schoorl gelegen tussen Groet en Schoorl. Hier worden activiteiten georganiseerd voor jong en oud. Denk aan theater, kunsttentoonstellingen, jongerenwerk, filmhuis, cultuur, sport, welzijn, de bibliotheek, sportaccommodatie, buurtzorg en het Sociaal Team. Elke dinsdagochtend is het mogelijk om bij het Sociaal Team binnen te lopen. De behoefte aan kleinschalige, bereikbare ontmoetingsplekken is geuit. Er zijn In Schoorl twee huisartsenpraktijken. De eerste huisartsenpraktijk is gevestigd in de Sanderij. In de Sanderij is ook een tandartspraktijk aanwezig en Welzijn Bergen. De andere huisartsenpraktijk is gevestigd in gezondheidscentrum De Vier Trappen, waar ook andere disciplines aanwezig zijn, zoals diëtetiek, fysiotherapie en mensendieck. Schoorl heeft twee zorginstellingen, Scorlewald en Hoog Duinen en een hospice De Bregthoeve. Er zijn diverse (thuis)zorgorganisaties actief.

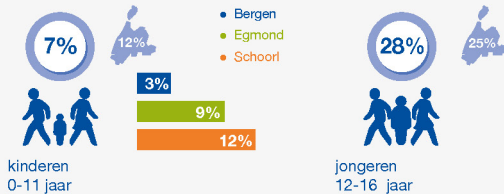
In Schoorl zijn veel mogelijkheden voor recreatie. Er is een strand, een mountainbikeparcours, een buitencentrum van Staatsbosbeheer en de hoogste en breedste duinen van Nederland.

GEZINSSITUATIES IN DE GEMEENTE BERGEN

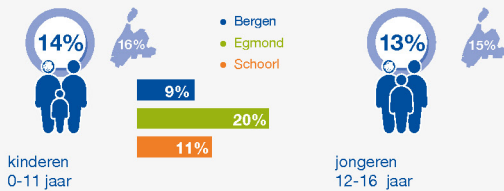
Gezinssamenstelling



Kinderen die een echtscheiding hebben meegemaakt



Psychosociale problemen bij (een van) de ouders

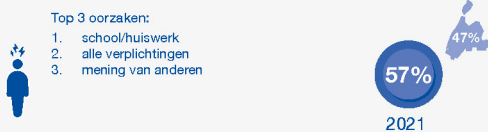


(MENTALE) GEZONDHEID VAN JONGEREN

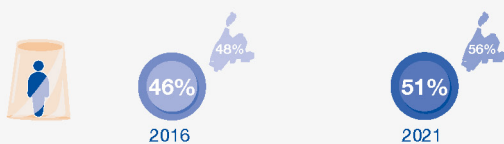
Ervaart de eigen gezondheid als (zeer) goed (12-16 jaar)



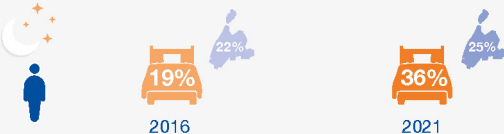
Heeft (zeer) vaak last van stress (12-16 jaar)



Voelt zich enigszins tot ernstig eenzaam (12-16 jaar)



Slaapt (helemaal) niet goed (12-16 jaar)



2.2 Kansrijk opgroeien

MENTALE EN FYSIEKE GEZONDHEID

In het algemeen gaat het goed met de jeugd in de gemeente Bergen. In de hele gemeente wonen nagenoeg evenveel jongens als meisjes. In de gemeente Bergen is meer dan de helft van de ouders van kinderen tussen de 0-11 jaar hoogopgeleid en minder dan 9% laagopgeleid.

De meeste kinderen in Nederland worden gezond geboren en groeien gezond op in een veilige en beschermde omgeving. Dat geldt niet voor alle kinderen. In Nederland heeft rond 16% van de kinderen een valse start bij de geboorte. Daardoor krijgen zij later vaker fysieke en psychische problemen, suikerziekte, hart- en vaatziekten en overgewicht. Ook komen ze veel vaker in aanraking met jeugdhulp. De eerste duizend dagen, van preconceptie tot twee jaar, zijn cruciaal voor de ontwikkeling van ieder kind. (Concrete cijfers voor de gemeente Bergen zijn niet bekend.)

Belangrijk aandachtspunt voor de groep 0-4 jarigen is het aantal vroegtijdig voorschoolse educatie plekken. De scholen in de gemeente Bergen signaleren dat steeds meer kinderen niet klaar zijn voor de basisschool. Dit is vooral met betrekking tot zindelijkheid, zelfredzaamheid en zelfstandigheid. De GGD ziet een groeiend aantal kinderen met een spraak-taalachterstand.

Ten opzichte van Uitgeest, Castricum en Heiloo zien we dat de jongeren van de gemeente Bergen meer psychische problemen ervaren. Het aantal conflicten binnen gezinnen van kinderen van 0-11 jaar is met bijna 10% toegenomen ten opzichte van 2016. Het aantal ouders van kinderen van 0-11 jaar dat kampt met psychosociale problemen is met 5% toegenomen ten opzichte van 2016, maar ligt lager dan NHN. Het aantal kinderen dat een echtscheiding meemaakt in de leeftijdscategorie 0-11 jaar ligt lager dan NHN. Het aantal kinderen dat een echtscheiding meemaakt in de leeftijdscategorie 12-16 jaar ligt op 27,8%. Dit ligt ongeveer 3% hoger dan in NHN. Het is belangrijk om aandacht te hebben voor kinderen die een echtscheiding meemaken, gezien de impact van een echtscheiding op het psychisch welbevinden van kinderen. Het aantal eenoudergezinnen is ten opzichte van 2016 iets gedaald. In de leeftijdscategorie van 0-11 jaar groeit 3,6% van de kinderen op in een eenoudergezin in de leeftijdscategorie 12-16 jaar groeit 9,2% op in een eenoudergezin.

Ten opzichte van 2016 is het aantal kinderen met slaapproblemen met ongeveer 13% gestegen. In de gemeente Bergen heeft 29,8% van de kinderen in de leeftijd van 0-11 jaar slaapproblemen en 36% van de kinderen in de leeftijd van 12-16 jaar

Kindermonitor 0 t/m 11 jaar, GGD Hollands Noorden, 2021
Corona Gezondheidsmonitor Jeugd: 2e en 4e klas, 12 t/m 15 jaar, GGD Hollands Noorden, 2021

slaapproblemen. In vergelijking met 2016 ervaren jongeren in de leeftijd van 12-16 jaar hun gezondheid als minder goed.

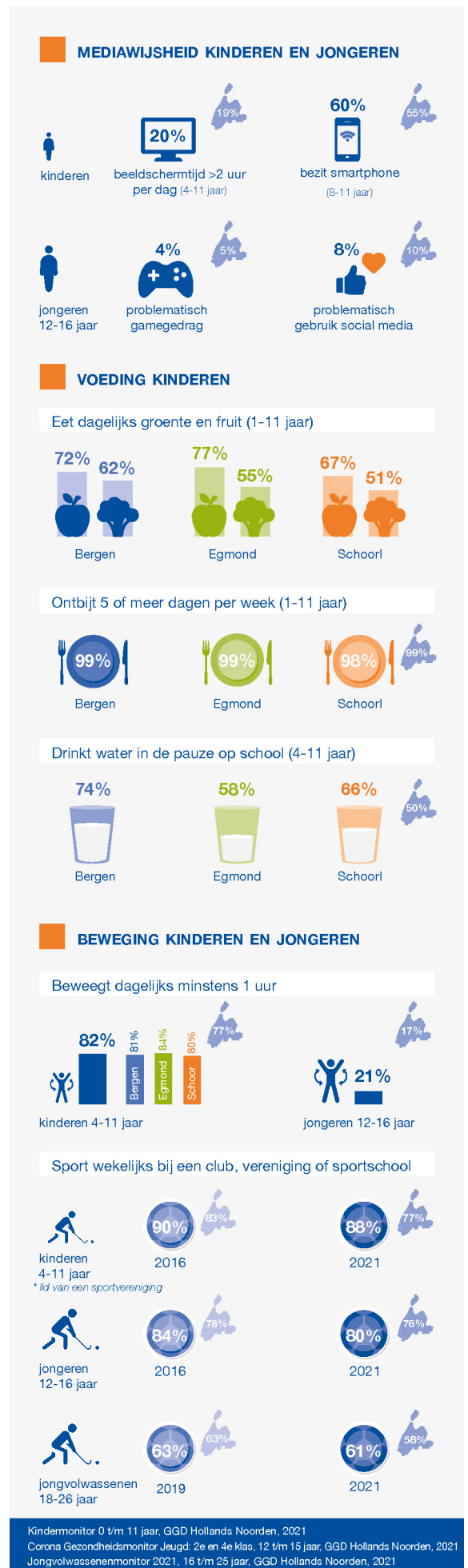
57% van de jeugdigen in de leeftijd van 12 tot 16 jaar heeft vaak tot zeer vaak last van stress. Dit ligt flink hoger in vergelijking met NHN. De grootste stressfactor is stress rondom school (42%). Dat percentage ligt 10% hoger dan in NHN. Daarbij zien we ook steeds meer jongvolwassenen in de leeftijd van 16 tot en met 25 jaar met depressieve-, burn-out klachten en angststoornissen. Emotionele eenzaamheid onder jongvolwassenen is toegenomen. 50,6% van de jeugdigen van 12 tot 16 jaar en 59,1% van de jongvolwassenen voelt zich matig tot ernstig eenzaam. Ook weerbaarheid onder de groep jongvolwassenen is een belangrijk aandachtspunt. Tijdens de coronaperiode hebben meer jeugdigen en jongvolwassenen serieus nagedacht over zelfdoding.

In de gemeente Bergen is het percentage kinderen met overgewicht iets lager dan in de regio NHN. De cijfers laten zien dat vooral het overgewicht vanaf 5/6 jarige leeftijd toeneemt. Van de 5- en 6-jarigen heeft 1 op de 8 kinderen overgewicht (13%) en van de 10- en 11-jarigen is dit zelfs 1 op de 5 (20%). Ook regionaal en landelijk is dit beeld waarneembaar. Dit zijn opmerkelijke cijfers omdat kinderen vaker dagelijks groente en fruit eten en water drinken. Gemiddeld zijn 76,3% van de kinderen 0-26 jaar lid van een sportvereniging. Naarmate kinderen ouder worden zijn zij minder lid van een sportvereniging. Ondanks dat ze minder bewegen dan de aanbevolen norm bewegen ze meer dan het gemiddelde in NHN.

ALCOHOL- DRUGSGEBRUIK, CRIMINALITEIT EN SOCIALE MEDIA

Een op de vijf (20,3%) van de kinderen in de leeftijd van 0-11 kijkt meer dan 2 uur per dag naar een beeldscherm. Boven de 12 jaar neemt de beeldschermtijd en gebruik van sociale media toe. Meisjes vertonen vaker problematisch gebruik van sociale media dan jongens. Jongens vertonen daarentegen vaker problematisch gamegedrag dan meisjes.

Het alcoholgebruik van kinderen tussen de 0-18 jaar ligt net als in Castricum, Heiloo en Uitgeest boven het gemiddelde van NHN. Driekwart (74,4%) van de ouders van kinderen onder de 18 jaar vindt het goed als kinderen een slokje alcohol drinken. Ondanks dat hier de afgelopen jaren aandacht aan is besteed in de vorm van voorlichting en persberichten is dit niet (veel) afgenomen en zien we een toename van bingedrinken (heel veel alcohol drinken in een korte tijd). Wel zien we dat ten opzichte van 2016 het aantal aanstaande moeders dat alcohol drinkt tijdens de zwangerschap daalt.



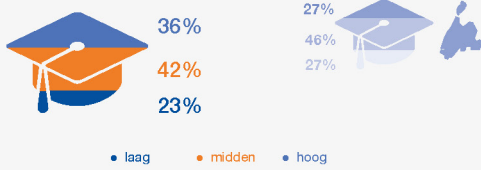
Als we kijken naar het drugsgebruik zien we dat minder jongeren softdrugs en lachgas hebben gebruikt afgelopen jaren. Het aantal jongeren die ooit harddrugs nam is iets toegenomen. Dit ligt ook iets boven NHN. Uitgaan en elkaar ontmoeten op feestjes was in de coronaperiode minder of niet mogelijk. Dit kan van invloed zijn geweest op het gebruik van genotsmiddelen. Bij het gebruik van genotsmiddelen lijkt opleidingsniveau een rol te spelen. Jongeren op het vmbo gebruiken vaker alcohol, drugs en roken vaker dan jongeren op het havo en vwo. De huisarts, wijkagent en jongerenwerk geven aan dat zij nu weer een toename zien in middelengebruik. Ook discriminatie en jongeren die in de criminaliteit belanden is een punt van aandacht. De grootste zorgen zijn in de Egmondten.

■ AANWEZIGE SOCIALE BASISINFRASTRUCTUUR

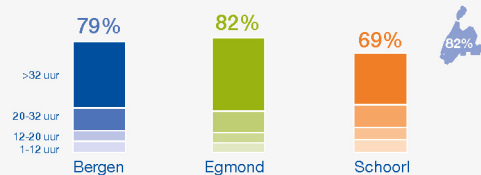
Binnen de gemeente Bergen wordt kunst en cultuur steeds meer breed ingezet als middel om bij te dragen aan de doelen van het sociaal domein zoals zelf- en samenredzaamheid. Op de basisscholen wordt ingezet op talentontwikkeling, en kunst- en cultuureducatie. De ondersteuning van de amateurkunst versterkt de talentontwikkeling zowel bij jeugd als volwassenen, waarmee de zelfredzaamheid van inwoners wordt vergroot. Daarnaast kan cultuur gerichter worden ingezet als middel tegen eenzaamheid onder jongeren. Er liggen kansen en een opgave om de rol van kunst en cultuur binnen het brede aanbod van de sociale basis te versterken.

INKOMEN EN RONDKOMEN

Opleidingsniveau gemeente Bergen (15-75 jaar)



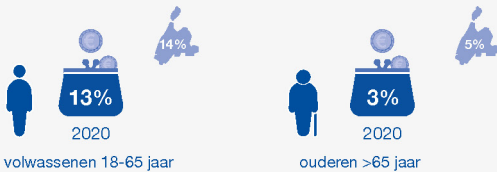
Verricht betaald werk (18-65 jaar)



Huishoudinkomen tot 120% van het sociaal minimum



Heeft moeite met rondkomen



Heeft schulden of betalingsachterstanden



Jongvolwassenen en geld



Centraal Bureau voor de Statistiek, 2021
 Jongvolwassenenmonitor 2021, 16 t/m 25 jaar, GGD Hollands Noorden, 2021
 Gezondheidsmonitor volwassenen en ouderen, GGD Hollands Noorden, 2020

2.3 Bestaanszekerheid

INKOMEN EN RONDKOMEN

Met een gemiddeld vermogen van afgerond € 228.000 per huishouden¹ staat de gemeente Bergen op de negende plek van rijkste gemeenten van Nederland. De grote groep oudere inwoners heeft veel tijd gehad om een vermogen op te bouwen. Toch geeft 15% van de inwoners van de gemeente Bergen aan moeite te hebben met rondkomen. Dit percentage ligt hoger dan in Castricum, Uitgeest en Heiloo, maar beduidend lager dan het landelijk beeld waaruit blijkt dat 1 op de 3 inwoners aangeeft moeite te hebben om rond te komen. De inkomensverschillen blijken in de gemeente Bergen dan ook groter dan in Uitgeest, Castricum en Heiloo. In Egmond aan Zee en de buurten Aagtdorp, Coninx en Oldehove woont de grootste groep met de laagste inkomens. Dit zijn ook de wijken waar de kwetsbaarheidsscore hoogt ligt. In deze wijken staan veel sociale huurwoningen of zorginstellingen, wonen veel oudere mensen die zorg nodig hebben en zijn de inkomens over het algemeen laag. Een deel van deze inwoners maakt nog weinig gebruik van inkomensondersteunende voorzieningen of doorverwijzing naar professionele (schuldhulp)organisaties. Ook vinden zij de weg nog niet goed naar bestaande laagdrempelige en preventieve activiteiten en informele ondersteuning bij armoedeschuldverlening.

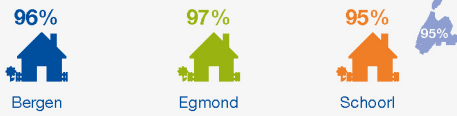
Naast toenemende energiearmoede is er als gevolg van de oorlog in Oekraïne ook schaarste op andere terreinen. Volgens het Nibud kunnen niet alleen minima niet meer rondkomen. Ook andere groepen zoals de lagere middeninkomens kunnen hun rekeningen niet meer betalen. Vanuit de meldingen bij vroegsignalering door de preventieconsulenten van het Sociaal Team heeft de gemeente eerder zicht op inwoners die achterstanden hebben bij de betalingen van hun vaste lasten. De preventieconsulenten zoeken contact met de inwoners na een melding en gaan met hen in gesprek of er eventueel ondersteuning nodig is. Bij het Sociaal Team komen signalen binnen van grote zorgen bij mensen die net boven de 120% van de bijstandsnorm leven. Zij hebben grote moeite met rondkomen.

Bij de groep jong volwassenen zien we dat 7,4% een schuld heeft van meer dan € 500. Dit percentage is met 4,3% toegenomen ten opzichte van 2016. We zien dat veel jongvolwassenen nog niet financieel zelfredzaam zijn, terwijl ze volgens de wet wel financieel zelfstandig zijn. Vanaf deze leeftijd nemen schulden toe, waarbij we zien dat financiële problemen het welzijn van deze groep belemmeren. Vooral jongvolwassenen zonder vangnet zijn extra kwetsbaar.

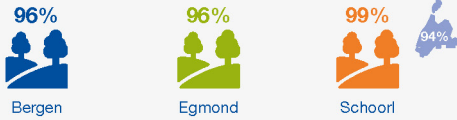
¹ CBS-cijfers 2019, gemiddeld vermogen betreft het saldo van bezittingen en schulden van particuliere huishoudens

LEEFBAARHEID

(Zeer) tevreden met de eigen woning (18-65 jaar)



(Zeer) tevreden met de woonomgeving (18-65 jaar)

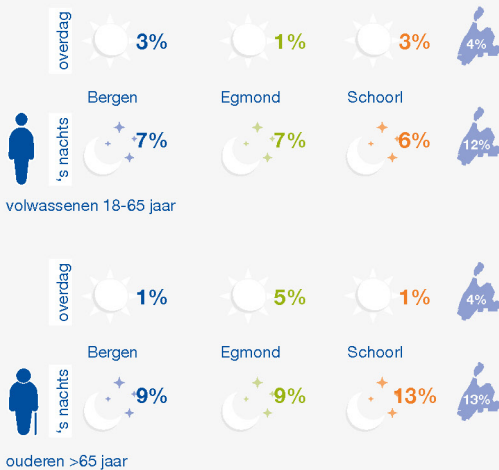


Top 3 meest tevreden over in woonomgeving

Bergen	Egmond	Schoorl
1. Gebruiksgroen	1. Fiets- en wandel-mogelijkheden	1. Fiets- en wandel-mogelijkheden
2. Fiets- en wandel-mogelijkheden	2. Gebruiksgroen	2. Gebruiksgroen
3. Kijkgroen	3. Kijkgroen	3. Kijkgroen

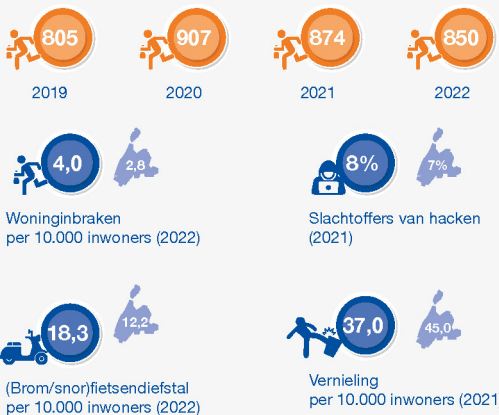
VEILIGHEID

Voelt zich wel eens onveilig in de eigen buurt



Diefstal en criminaliteit

Aantal gepleegde misdrijven



Centraal Bureau voor de Statistiek
 Waarstaatjegemeente.nl
 Gezondheidsmonitor volwassenen en ouderen, GGD Hollands Noorden, 2020
 Politieregistratie Basis Voorziening Informatie (BVI)

TAAKVAARDIGHEID

12% van de Nederlanders is laaggeletterd. Naar schatting is net als in Uitgeest, Castricum en Heiloo 10% van de inwoners van Bergen tussen 16 en 65 jaar laaggeletterd, omgerekend naar absolute aantallen gaat het dan ongeveer om 6.000 inwoners in Bergen, Uitgeest, Castricum en Heiloo samen. Laaggeletterden zijn o.a. minder zelfredzaam, minder sociaal actief en vaker ziek dan geletterden. Wanneer we daar de inwoners van 65 jaar en ouder bij optellen en de inwoners met lage digitale vaardigheden dan ligt dit percentage veel hoger. Bij Sociale Teams komen met grotere regelmaat vragen binnen voor ondersteuning bij het invullen van formulieren en vragen over digitale zaken.

In Bergen heeft 13,6% een migratieachtergrond waarvan 3,9% een niet-westerse migratieachtergrond (cijfers CBS 2020). Dit percentage zal naar schatting vanaf 2022 oplopen door de instroom van Oekraïners, statushouders en asielzoekers. Belangrijk aandachtspunt is dat de begeleiding van statushouders na 1 jaar stopt. De verwachting is dat zij na die periode zelfredzaam zijn. In de praktijk blijkt deze periode van begeleiding te kort.

WOONOMGEVING EN SOCIALE VEILIGHEID

Meer dan 80% van de inwoners is tevreden over hun woonomgeving. Inwoners zijn vooral tevreden over de wandel- en fietsmogelijkheden en het groen om zich heen. Als overlast tussen burens of in de buurt speelt dan gaat dat over pest- en treitergedrag, problemen over de tuin, geluidsoverlast en bedreiging en intimidatie. Vanuit het netwerk komt naar voren dat inwoners vaker gebruik maken van bemiddeling die wordt ingezet voor het oplossen van problemen in de buurt.

Qua criminaliteit komt diefstal en oplichting het meeste voor. Steeds meer ouderen zijn slachtoffer van digitale oplichting. De diefstal in woningen is de afgelopen jaren meer dan gehalveerd. In 2016 waren er 81 diefstallen en dit is gedaald naar 28 in 2020. Het totaal aantal misdrijven is afgenomen van 1.181 in 2016 naar 850 in 2022. Dit kan verklaard worden doordat inwoners door corona meer thuis waren. De wijkagenten geven aan dat zij zorgen hebben over de toename van oudere inwoners die worden opgelicht. Zij geven aan dat het moeilijk is om deze groep te bereiken.

Jongvolwassenen geven aan in de dorpen te willen blijven wonen. Het tekort aan huurwoningen maakt dat lastig en veel van de koopwoningen zijn te duur voor starters. Om een vitale en gezonde gemeente te blijven is het belangrijk dat jongeren in Bergen zich kunnen (blijven) vestigen, een gezin kunnen stichten. Zij zullen ook de groep zijn op wie in de toekomst een steeds groter beroep gedaan zal worden als het gaat om mantelzorgtaken.

2.4 Vitaliteitsbevordering

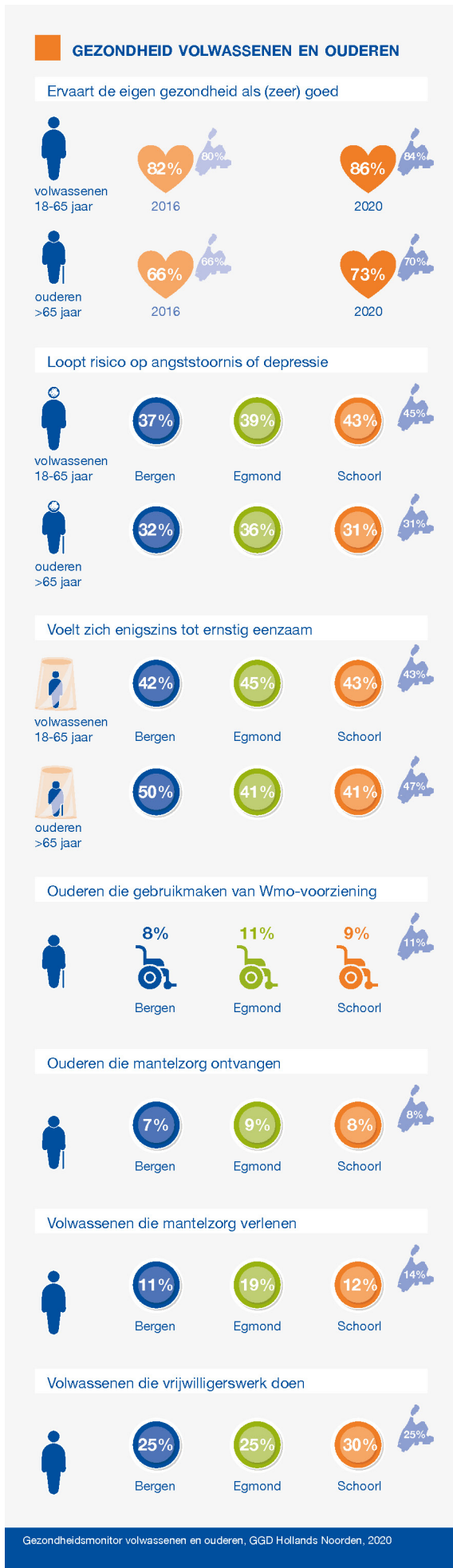
MENTALE EN FYSIEKE GEZONDHEID

In vergelijking met Uitgeest, Castricum en Heiloo scoort de gemeente Bergen op veel gezondheidsfactoren heel goed. De GGD-monitor laat zien dat het percentage van risico op angst of depressie onder het Nederlands en Noord-Hollands gemiddelde bij de volwassenen ligt. In de gemeente Bergen ligt het gemiddelde in 2020 op 39% en landelijk gezien ligt dit gemiddelde op 47,7%. Dat is opmerkelijk te noemen gezien het grote aantal ouderen dat in de gemeente Bergen woont. Bij die groep zie je vooral in die wijken waar zorginstellingen zijn gevestigd iets meer risico op angst en depressie.

Landelijk is er afgelopen jaren veel aandacht besteed aan eenzaamheid. De laatste jaren is dit ook een belangrijk speerpunt binnen de gemeente. De kennis van en aandacht voor eenzaamheid is, zeker sinds de coronamaatregelen hun intrede deden, toegenomen. De meest recente cijfers uit de GGD-monitor over gevoelens van eenzaamheid dateren van 2020. Het effect van de coronamaatregelen is nog niet gemeten. Desalniettemin is er in 2020, ten opzichte van 2016, een stijging te zien in de gevoelens van eenzaamheid. In de leeftijd 18-65 was in 2016 het percentage van eenzaamheid 33,4%. In 2020 was dit 43,7%. Sociaal emotionele problematiek wordt vaak als eerste gesignaleerd door de huisarts. Daarom is de samenwerking met de huisartsen belangrijk.

Overgewicht kan aanleiding zijn voor verschillende gezondheidsrisico's. In de gemeente Bergen is er in mindere mate sprake van overgewicht en ook de psychische gezondheid wordt als positief ervaren. Over het algemeen kunnen we concluderen dat zowel volwassenen als ouderen (65-plussers) gezond leven. We zien dat in 2016 in de leeftijd 18-65 7,2% last heeft van obesitas. In 2020 is dit percentage iets hoger: 8,8%. Beide getallen liggen onder het gemiddelde van Nederland. Het landelijk gemiddelde lag in 2016 op 12,9% en in 2020 op 13,9%.

De gemeente Bergen telt 840 geregistreerde inwoners met dementie. Volgens een factsheet van Alzheimer Nederland is de verwachting is dat dit aantal de komende 30 jaar zal verdubbelen. Van de mensen met dementie in Noord-Holland Noord woont ongeveer 40% samen thuis en 25% alleen thuis. Ongeveer 50% van de mensen met dementie die thuis wonen, gebruiken ondersteuning vanuit de WMO. Dit zijn voornamelijk 85-plussers. Het gebruik van WMO van Bergen aan Zee, Egmond aan Zee en Schoorl ligt dan ook boven het gemiddelde (6,1%) van Bergen, Uitgeest, Castricum, en Heiloo samen. Het Netwerk Dementie Noord-Holland Noord is een samenwerkingsverband van 24 zorginstellingen, welzijnsorganisaties en de regionale afdelingen van Alzheimer Nederland. Samen zetten ze zich in





om de zorg voor mensen met dementie en hun naasten in onze regio structureel te verbeteren. Dat doen ze door onze kennis te delen, samen te werken en door samen projecten op te zetten en uit te voeren. Dementie is de komende jaren een belangrijk aandachtspunt voor de gemeente Bergen.

Ondanks dat ouderen in de gemeente Bergen gezond lijken te leven hebben ze in het algemeen vaker gezondheid- en mobiliteitsklachten. Deze groep inwoners kan niet altijd in hun eigen huis blijven wonen zonder ondersteuning of aanpassingen. Dat geldt ook voor de groep inwoners met een chronische ziekte of een beperking. De gemeente heeft de wettelijke taak om aanpassingen aan woningen, zoals trapliften, te bekostigen. De komende 15 tot 20 jaar zien we een substantiële groei van het aantal ouderen met een mobiliteitsbeperking en een afname van het aantal ouderen dat in een geschikte woning woont. Indien er komende jaren onvoldoende geschikte woningen voor ouderen komen, zal ook het aantal woningaanpassingen blijven stijgen.

VRIJWILLIGERS EN MANTELZORGERS

Vrijwilligerswerk verrijkt het leven, ook dat van de inwoners van de gemeente Bergen. Nu al worden vrijwilligers gestimuleerd, geworven, ondersteund en begeleid. Dit zal in de toekomst een belangrijk aandachtspunt blijven. Meer dan een kwart van de Bergenaren (29% tot 40%) doet vrijwilligerswerk. Voor alle kernen geldt dat het ongeveer 10% boven het landelijk gemiddelde ligt. Gezien de vergrijzing neemt het beroep op vrijwilligers toe. We horen veelal dat inwoners kortdurende vrijwilligers taken willen doen, in plaats van langdurig vrijwilligerswerk.

Ouderen blijven langer thuiswonen en ook steeds meer groepen, die voorheen intramuraal woonden, wonen zelfstandig, vaak wel met ondersteuning. Het beroep op mantelzorgers neemt daarmee ook toe. Met de toename van het aantal dementerenden zal in de toekomst ook een grote groep inwoners mantelzorger worden. Vanuit het netwerk worden deze signalen gezien. De buurten Oudtburgh, Saenegheest, Tuin en Oostdorp, Oldehove en Catrijp tellen nu de meeste mantelzorgers. Er is op dit moment weinig ruimte voor creatieve oplossingen binnen de gemeente voor mantelzorgwoningen. Binnen de gemeente Bergen staan relatief weinig panden leeg. Daarom zien wij steeds vaker een innovatieve aanpak van eerstelijns zorgorganisaties en welzijnsorganisaties. Daarbij is ook inclusiviteit bij het werven van vrijwilligers belangrijk. De noodzaak van diversiteit onder vrijwilligers wordt door veel partijen gezien.

Met de trend van langer thuiswonen neemt de zorglast van naasten, netwerk en de sociale basis ook toe. Daarbij legt ook het tekort aan personeel in de gezondheidszorg een steeds grotere druk op mantelzorgers.

Ook mensen met dementie, een chronische ziekte of een beperking willen graag zo lang mogelijk thuis blijven wonen en mee blijven doen in de maatschappij. Hiervoor is het essentieel dat de omgeving hen erkent en aanvaardt zonder vooroordelen en taboes. Ook mantelzorgers, partners, familie en vrienden van de mensen met dementie, een chronische ziekte of een beperking moeten erkenning vinden voor hun positie en ondersteuning krijgen bij hun taak. Hier ligt een belangrijke opdracht voor gemeente.

■ **ACTIEVE LEEFSTIJL EN ALCOHOLGEBRUIK**

Voorzieningen en activiteiten op gebied van sport en bewegen zijn belangrijk om een actieve en gezonde leefstijl onder inwoners te stimuleren. Daarbij is aandacht nodig voor inwoners voor wie een actieve en gezonde leefstijl niet vanzelfsprekend is, moeite hebben daar zelf in te investeren of daarin belemmeringen ervaren. Denk aan mensen met een migratie achtergrond, GGZ-problematiek of laaggeletterden en mensen met een beperking. Het stimuleren van bewegen, gezondheid en een actieve leefstijl heeft een positieve invloed op het welbevinden en het verhoogt de (mentale) weerbaarheid. Dit is voor deze mensen juist zo belangrijk om mee te kunnen doen in de samenleving. Daarbij is voor onder ander inwoners met een beperking toegankelijkheid en bereikbaarheid van voorzieningen en activiteiten een belangrijk aandachtspunt.

De meeste wijken van de gemeente Bergen voldoen grotendeels aan de beweegrichtlijn en ervaren hun gezondheid als goed. De meerderheid (54% en hoger) van de inwoners van Bergen heeft zich verbonden aan een sportvereniging. Naast sport is er binnen de gemeente voldoende aandacht voor kunst en cultuur. Cultuur kan nog gericht ingezet worden om de sociale doelen op gebied van meedoen, inclusie en zelf-en samenredzaamheid te behalen. Denk hier aan het bereiken van nieuwkomers, jongeren en ouderen met een sociale problematiek en GGZ-patiënten, die een groter risico op uitsluiting hebben.

De samenwerking met de huisartsen om inwoners met psychosociale klachten, bijvoorbeeld ten gevolge van eenzaamheid, te verwijzen naar activiteiten en ondersteuning binnen de sociale basis krijgt steeds meer vorm. Ook de inzet van buurtsportcoaches en van sportverenigingen is onmisbaar in het stimuleren van een gezonde en actieve leefstijl bij inwoners.

Het alcoholgebruik binnen heel de gemeente Bergen valt op. Het alcoholgebruik van de inwoners van 18 jaar en ouder is 88%. Landelijk is het percentage 78%. Alcoholmisbruik onder ouderen komt veel voor, waarbij het alcoholgebruik in combinatie met medicijnen bij ouderen onvoldoende wordt onderkend. De grootste problemen doen zich voor in die wijken waar een zorginstelling gevestigd is: Oldehove, Oudtburgh, Saenegheest en Egmondermeer.

3. Accenten 2023-2024 Voortkomend uit Gebiedstafels

De hoofdconclusie van de analyse in hoofdstuk 2 is dat er heel veel goed gaat in de gemeente Bergen, maar dat er ook aandachtspunten zijn. Het is nodig om binnen de drie focuspunten: kansrijk opgroeien, bestaanszekerheid en vitaliteitsbevordering, voor de tweede helft van 2023 en voor 2024 accenten aan te brengen. We richten ons op de inspanningen van alle bij de sociale basis betrokken partners. Op deze manier maken we samen meer impact voor de inwoners. Daar waar mogelijk houden we problemen zo klein mogelijk en benutten we de veerkracht van inwoners, maatschappelijke partners en ondernemers. Zo voorkomen we dat inwoners van de gemeente Bergen zware of intensieve, individuele ondersteuning of zorg nodig hebben. We ondersteunen inwoners die deze hulp of zorg al ontvangen om mee te doen in de gemeente Bergen.

De accenten binnen de focuspunten zijn gekozen op basis van de analyse in hoofdstuk 2 en de twee gebiedstafels. Hierbij is onder een breed aantal betrokken partners opgehaald welke accenten zij zien voor de komende anderhalf jaar.²

Dit eerste gebiedsplan geeft een goed beeld van de opgave op de inhoudelijke focuspunten in de gemeente Bergen. Soms maakt de spreiding van de doelgroep, de inzet op het genoemde accent in heel de gemeente noodzakelijk. Daar waar de kwetsbaarheidsscore uitspraken doet over verhoogde kwetsbaarheid in Egmond, Schoorl of Bergen afzonderlijk voor voor een bepaalde doelgroep, dient er in de uitvoering aandacht te zijn voor deze kern. Als een accent breed in de gemeente Bergen speelt, dan dient in de uitvoering het aanbod altijd te passen bij de omvang van de inwoners voor wie we specifiek op dat accent de sociale basis willen verstevigen.

3.1 Accenten binnen kansrijk opgroeien

■ KANSRIJKE START

Doelgroep: -9 maanden tot 2 jaar en hun ouders.

Onderbouwing: Een vitale samenleving begint bij investeren in de gezondheid en veerkracht van kinderen. De eerste 1000 levensdagen zijn cruciaal voor een goede start, van preconceptie tot 2 jaar. De gezondheid vóór, tijdens en na de geboorte blijkt een belangrijke voorspeller van zowel fysieke als mentale problemen op latere leeftijd. Belangrijk binnen deze landelijke aanpak is de aandacht voor voorlichting en ondersteuning van ouders bij opvoedvraagstukken. Dit geldt specifiek voor kinderen die geboren worden in een kwetsbare situatie. Daartoe behoort ook de groeiende groep nieuwkomers, waarvan de kinderen binnen twee culturen opgroeien. Vanuit de gedachte *“je hebt een dorp nodig om een kind op te voeden”* vraagt dit naast de ouders een inspanning en samenwerking van een groot aantal partijen die betrokken zijn in de eerste levensfase van kinderen. Door het preventieve karakter heeft deze aanpak meest kans van slagen voor de gehele gemeente Bergen in samenwerking met Uitgeest, de gemeente Castricum en Heiloo.

■ PSYCHISCH EN LICHAAMELIJK WELBEVINDEN VAN KINDEREN

Doelgroep: Jongeren 12-23 jaar.

Onderbouwing: De cijfers, ouders en scholen geven aan dat de jongeren het moeilijk hebben. Dit geldt voor jongeren in heel de gemeente Bergen. Stress, problematische echtscheidingen, eenzaamheid, psychische klachten en middelengebruik, waar een steeds grotere groep jongeren in steeds ernstigere mate mee te maken hebben. Het zorgt voor een achterstand in hun weg naar volwassenheid. Inzetten op weerbaarheid van jongeren en ondersteuning van ouders bij opvoedingsvragen, het stimuleren van sociale activiteiten als kunst en cultuur, sport en bewegen en voorlichting over de gevaren van middelengebruik en toename van agressie zijn belangrijke aandachtspunten in de samenwerking van scholen, jongerenwerk en andere partners binnen de sociale basis. Aansluiting bij de leefwereld van jongeren zelf is daarbij belangrijk.

² Bij de beschrijving van de accenten worden voorbeelden genoemd van ondersteuning of activiteiten binnen de sociale basis die mogelijke bijdragen aan de opgave op het genoemde accent. Deze voorbeelden zijn niet uitputtend, niet leidend of bindend. Ze zijn bedoeld om te helpen bij het concreter beeld van de sociale basis.

3.2 Accenten binnen bestaanszekerheid

■ SIGNALEREN VAN (VERBORGEN) ARMOEDE

Doelgroep: Inwoners met inkomensproblematiek, beperkte digitale vaardigheden en laaggeletterden.

Onderbouwing: Er heerst een taboe op (verborgen) armoede en er is sprake van schaamte. Uit de analyse blijkt dat de inwoners van de gemeente Bergen, qua moeite met rondkomen, nog steeds onder het landelijk gemiddeld scoort. We zien toch dat de groep inwoners met problemen op financiële zelfredzaamheid groter en diverser wordt. Binnen de sociale basis werken we aan het doorbreken van het taboe en de schaamte. We zetten in op de samenwerking in het vroegtijdig signaleren van financiële problemen, het geven van voorlichting en de aanwezigheid van laagdrempelige ondersteuning in de kernen. Dit doen we in de vorm van groepsactiviteiten om regie op administratie of financiën te krijgen en lotgenotencontact. Ook het inzetten van ervaringsdeskundigen is een voorbeeld van waar binnen de sociale basis op ingezet kan worden om te voorkomen dat steeds meer inwoners afhankelijk worden van individuele regelingen en ondersteuning. Dit vraagt om samenwerking tussen alle partijen binnen de sociale basis. Gezien de hogere kwetsbaarsheidsscore in Egmond aan Zee is daar extra aandacht nodig voor het signaleren van armoede of problematieken die daarmee samenhangen.

■ STIMULEREN EIGEN REGIE EN ZELFREDZAAMHEID

Doelgroep: Jongvolwassenen en nieuwkomers.

Onderbouwing: Bij het ondersteunen en stimuleren van de zelfredzaamheid en het ontwikkelen of behouden van eigen regie vragen jongvolwassenen en nieuwkomers extra aandacht. Vanaf 18 jaar ben je volgens de wet volwassen. Er wordt van je verwacht dat je verantwoordelijkheid neemt voor het regelen van een aantal zaken, waaronder je zorgverzekering, smartphone abonnement en het regelen van huisvesting. We zien dat een steeds grotere groep jongeren daar nog niet toe in staat is. Schulden zorgen voor stress, psychische problemen en staan volwassen worden in de weg (zie ook accent bij kansrijk opgroeien). Binnen de sociale basis zorgen we samen met scholen, maatschappelijk partners, het jongerenwerk, het jongerenloket en ervaringsdeskundigen voor informatie, advies en collectieve ondersteuning.

Voor het meedoen en zelfstandig functioneren van nieuwkomers is beheersen van de taal een belangrijke randvoorwaarde. Informele ontmoeting, collectieve taallessen, toegankelijkheid van activiteiten, vrijwillige taalmaatjes en taalcafés zijn goede voorbeelden binnen de sociale basis die meedoen en zelfredzaamheid van nieuwkomers bevorderen. Vroegtijdige samenwerking tussen de sociale basis en Inova, de stichting die het eerste jaar de begeleiding van nieuwkomers verzorgt, is belangrijk.

3.3 Accenten binnen vitaliteitsbevordering

■ MOBILITEIT

Doelgroep: Ouderen en inwoners met een chronische ziekte of een beperking.

Onderbouwing: Voor de toenemende groep ouderen en voor mensen met een chronische ziekte of een beperking is de bereikbaarheid van activiteiten en ondersteuning binnen de sociale basis een belangrijk aandachtspunt. Het betreft activiteiten die gericht zijn op ontmoeting en het bevorderen van zelfredzaamheid en behoud van fysieke en mentale gezondheid, door middel van sport en beweegactiviteiten. Zo moet isolement en eenzaamheid worden voorkomen. Het gaat hierbij niet alleen om fysieke bereikbaarheid, maar tevens om betaalbaarheid van activiteiten. In verband met de uitgestrektheid van de gemeente Bergen is het belangrijk dat ouderen en mensen met een chronische ziekte of een beperking zo lang mogelijk mobiel blijven. Dit speelt in ieder geval in Schoorl en in de buitengebieden van de gemeente Bergen. Maar met het oog op de toenemende vergrijzing is ook belangrijk om te kijken naar de bereikbaarheid van de huidige locaties en maatschappelijke voorzieningen. Staan ze op de goede plek, zijn ze uitnodigend voor diegene die er gebruik van moeten maken en vraagt de inhoudelijke programmering om kleinschalige locaties dicht in de buurt of juist om grotere centrale locaties?

■ FOCUSPUNT: DE GEVOLGEN VAN VERGRIJZING

Doelgroep: Ouderen, mantelzorgers en vrijwilligers.

Onderbouwing: Eigenlijk heeft het feit dat we steeds ouder worden effect op alle inwoners. Juist in combinatie met de schaarste op de arbeidsmarkt (in bijvoorbeeld de zorg) is het belangrijk te verkennen op welke manier mantelzorgers ondersteund kunnen worden. Voorbeelden binnen de sociale basis zijn: Alzheimercafés, lotgenotencontact en informele respijtzorg. De gemeente Bergen kent al een groot aantal vrijwilligers die zich inzetten op een groot aantal terreinen: kunst, cultuur, sporten binnen het verenigingsleven en ook op het gebied van informele hulp en steun. Gezien de ouder wordende populatie, maar ook gezien het feit dat steeds meer mensen vanuit de geestelijke gezondheidszorg in de kernen komen wonen. Dit geldt voor de hele gemeente Bergen, maar specifiek voor Egmond aan Zee. We stimuleren dat inwoners in de gemeente omzien naar elkaar. Daarbij is het belangrijk, juist voor de informele hulp en steun, vrijwilligers te werven en te ondersteunen. Het waarderen van vrijwilligers en mantelzorgers, onderling contact en korte signaleringslijnen met de huisarts en het Sociaal Team zijn belangrijke aandachtspunten. Daarnaast versterkt Welzijn op Recept de samenwerking tussen de huisartsen en de maatschappelijke partners binnen de sociale basis.

■ FOCUSPUNT: INCLUSIE

Doelgroep: Alle inwoners, met aandacht voor mensen met een beperking, chronische ziekte en nieuwkomers.

Onderbouwing: “Iedereen doet mee”, dat is de titel van het integraal beleidskader voor het sociaal domein voor de komende jaren. Daar ligt een belangrijke opgave. De komende jaren is er niet alleen sprake van vergrijzing, ook wordt de samenstelling van inwoners binnen de gemeente Bergen diverser. In de dorpen is al sprake van een sterke cohesie. Het is belangrijk om deze te koesteren, te versterken en te verbreden, juist voor die inwoners die uit zichzelf niet makkelijk meekomen. Denk aan mensen met dementie, chronisch zieken, nieuwkomers of mensen die eerder in een instelling woonden binnen de geestelijk gezondheidszorg en nu met ambulante begeleiding in de kernen. Het versterken en verbreden van de sociale cohesie helpt in het omzien naar elkaar, het bevordert inclusie en het behoud van eigen regie van inwoners. Bovendien vermindert het gevoelens van eenzaamheid. Gezien worden en ergens bij horen is een belangrijke menselijke waarde. Binnen de sociale basis kunnen buurtactiviteiten, sport, bewegen en kunst en cultuur bijdragen aan het versterken van sociale cohesie en inclusie. Naast actieve bewoners en maatschappelijke partners binnen de sociale basis, kunnen ook ondernemers hierin een rol spelen.

3.4 Sturing op de accenten

Met de accenten beschreven in dit hoofdstuk geven we richting aan wat we de komende anderhalf jaar belangrijk vinden in het verstevigen van de sociale basis. Het gebiedsplan vormt dan ook de basis voor:

1. De samenwerkingen binnen de sociale basis, per kern en binnen de gemeente Bergen als geheel.
2. Het versterken van de samenwerking van de sociale basis met het Sociaal Team, de huisartsen, wijkverpleegkundigen, scholen, thuiszorg en de professionals van zorgaanbieders, die inwoners met een zorgvraag begeleiden (bijvoorbeeld woon- en ambulante begeleiders).
3. De genoemde accenten zijn leidend in het maken van afspraken met de maatschappelijke partners, die binnen de sociale basis een belangrijke bijdrage leveren voor inwoners. Zij doen dit op plekken waar de sociale basis niet vanzelf tot stand komt. Afspraken zullen voor 2023 gemaakt worden binnen de bestaande subsidieafspraken, waarbij op inhoud wordt bekeken waar al aanpassingen gemaakt kunnen worden. Voor 2024 vormt het gebiedsplan het basisdocument, waarop maatschappelijke partners hun subsidieaanvraag baseren. Het is belangrijk dat de aanvraag bijdraagt aan de focuspunten en de daarbinnen genoemde accenten. Ook moet de aanvraag aansluiten bij de opgave voor de gemeente Bergen als geheel of de kernen binnen de gemeente.
4. De bestuurlijke samenwerking met gemeenschappelijke regelingen die taken uitvoeren voor de inwoners van Bergen, met onder ander de Gemeentelijke Gezondheidsdienst Hollands Noorden (GGD HN) en Zaffier. In de samenwerking met de sociale basis is de bereikbaarheid, herkenbaarheid en de beschikbaarheid van het

Sociaal Team voor de inwoners van de gemeente Bergen heel belangrijk. Naast het verstevigen van de sociale basis is het verbeteren en monitoren van de kwaliteit van de dienstverlening van het Sociaal Team een belangrijk speerpunt binnen de hoofdpoging “de juiste hulp en passende ondersteuning” in het integraal beleidskader Sociaal Domein “Iedereen doet mee” 2023-2026.

Bijlage: toelichting op het gebiedsplan

1. Strategische koers: Iedereen doet mee

In het integraal beleidskader **Sociaal Domein: “Iedereen doet mee” 2023-2026** is de strategische koers voor de komende vier jaar op hoofdlijnen vastgelegd. Met deze koers werken we aan een nieuw wenkend perspectief dat er in de kern om gaat dat we inwoners eerder ondersteunen in het behouden van hun eigen regie en problemen zo klein mogelijk houden. Dit bevordert zelfredzaamheid, voorkomt persoonlijk leed, gaat escalatie tegen en drukt zorgkosten.

We werken aan dit perspectief door:

1. De vraag en de specifieke situatie en leefwereld van de inwoner centraal te stellen;
2. Ons zo eenvoudig mogelijk te organiseren: zichtbaar, nabij, begrijpelijk en laagdrempelig;
3. In te zetten op preventie, hoe eerder inwoners geholpen worden hoe beter;
4. Duidelijke keuzes te maken, passend bij de vraag van de inwoner en de opgave in de gemeente Bergen.

Voor de komende jaren zien we twee hoofdpogingen: het verstevigen van de sociale basis en het leveren van de juiste steun en passende ondersteuning.

Bovenstaande is verwoord in een missie die door zowel Bergen, Uitgeest, Castricum en Heiloo als één gezamenlijke kernboodschap wordt uitgedragen.

Iedereen in de gemeente Bergen hoort erbij!

Daarom is het belangrijk dat je mee kunt doen in je eigen omgeving, dat je iets kunt doen voor een ander en dat je hulp en ondersteuning krijgt als dat nodig is. Meestal kun je dat zelf of met hulp van vrienden, familie of vrijwilligers. Als dat niet (meer) lukt, dan is de gemeente er voor je om met je mee te denken of je de weg te wijzen.

Voorliggend gebiedsplan geeft concrete handvatten voor de inzet op de hoofdpoging en het verstevigen van de sociale basis.

2. De sociale basisinfrastructuur

2.1 Voor alle inwoners

De sociale basis is het brede en laagdrempelige aanbod van activiteiten en ondersteuning in het dorp of buurt om zelfredzaam te zijn, talenten te ontwikkelen en mee te doen in de samenleving. Dat aanbod wordt georganiseerd op initiatief van inwoners zelf, professionele organisaties, vrijwilligersorganisaties of door de gemeente. Inwoners van Bergen spelen zelf een belangrijke rol in het omzien naar elkaar, als buurman, gezinslid, opa/oma of vriend/kennis. Dit vangnet wordt, daar waar dit niet vanzelf gaat, door professionele- en/of vrijwilligersorganisaties of door de gemeente versterkt of gestimuleerd met activiteiten en ondersteuning die vrij toegankelijk zijn voor alle inwoners. Goed bereikbare, nabije en toegankelijke sociale accommodaties zijn belangrijk in het bereiken van inwoners met het activiteiten- en ondersteuningsaanbod. Inwoners kunnen daar terecht voor informatie, advies en voorlichting over onder meer participatie, ontmoetingsactiviteiten, financiën, taal en bewegen. Daarnaast gaat het ook om activiteiten en ondersteuning die minder locatie gebonden zijn of fysiek in het dorp aanwezig. Denk aan het bevorderen en

■ SOCIALE BASIS

Het brede aanbod aan laagdrempelige activiteiten en ondersteuning in de eigen wijk of het eigen dorp, door en voor inwoners, dat mensen verbindt en hen helpt om zelfredzaam te zijn en mee te doen in de samenleving.

ondersteunen van vrijwillige inzet, steun aan mantelzorgers en vergroten van participatie van kwetsbare inwoners. Door te stimuleren om initiatieven en activiteiten te ontplooiën, ontstaat er een divers, samenhangend en gespreid aanbod. Waar nodig krijgen inwoners hulp bij het organiseren van deze activiteiten.

2.2 Hoe gaan we dat doen?

We merken dat van de mensen die moeite hebben om op eigen kracht mee te doen in de samenleving nog niet iedereen bereikt wordt met de activiteiten en ondersteuning die binnen de sociale basis beschikbaar is. Doordat steeds meer inwoners met een zwaardere zorg- en/of hulpvraag thuis blijven wonen wordt meer gevraagd van het netwerk van deze mensen. Het is belangrijk dat ook deze inwoners en hun netwerk ondersteund worden met passend aanbod van activiteiten en ondersteuning binnen de sociale basis. Met lokale pilots leren we vanuit de praktijk welke stappen nodig zijn om de sociale basisinfrastructuur te versterken. We verstevigen de sociale basis door netwerken van bewoners te versterken en de herkenbaarheid en zichtbaarheid van het activiteiten en ondersteuningsaanbod te vergroten. Zo kunnen meer inwoners met een hulp en/of zorgvraag ondersteuning en hulp vinden binnen hun eigen netwerk en de weg naar de activiteiten en ondersteuning in hun nabije omgeving beter vinden. Voor inwoners die een hulp- of zorgvraag bij de huisarts, het sociaal team of een andere (zorg) professional stellen is het belangrijk dat deze professional inzicht heeft in het netwerk van de hulpvrager en bekend is met het activiteiten- en ondersteuningsaanbod binnen de sociale basis. Op deze manier kunnen ook zij inwoners, en hun netwerk, die gebaat zijn bij de activiteiten en ondersteuning binnen de sociale basis, goed doorverwijzen.

■ JUISTE HULP EN PASSENDE ONDERSTEUNING

Ondersteuning en hulp vanuit de wettelijke taken op de Jeugdhulp en WMO. Bij voorkeur integraal en in samenwerking met werkorganisatie Zaffier die per 1 januari 2023 verantwoordelijk is voor de uitvoering van de Participatiewet, de Wet op de Schuldhulpverlening en de Wet Inburgering.

■ REGIE OP HET AANBOD

We koesteren en behouden de netwerken, activiteiten en ondersteuning die nu al een belangrijke bijdrage leveren aan een stevige sociale basis. We verstevigen de sociale basis door regie te voeren op het aanbod. Daarbij zorgen we voor activiteiten en ondersteuning die aansluiten bij de vraag en behoefte van (groepen) inwoners, waarbij het versterken van netwerken van inwoners en in buurten een belangrijk aandachtspunt is. Daarbij is speciale aandacht voor activiteiten en ondersteuning binnen de sociale basis die vervangend of aanvullend zijn op geïndiceerde zorg en maatwerkvoorzieningen. Inwoners met een zwaardere hulp en/of zorgvraag kunnen dan ook passende ondersteuning vinden binnen de sociale basis.

We werken aan een sterke sociale basis en zelfredzame mensen. Het sterker maken van initiatieven, voorzieningen en netwerken in een buurt, wijk of dorp waar inwoners eenvoudig naartoe kunnen, staat voorop. Een omgeving waar zorg- en ondersteuningsvragen van mensen op tijd worden gezien en opgelost, mensen contact met elkaar hebben en er toegang is tot laagdrempelige ondersteuning.

Het gebiedsplan is een eerste aanzet om vanuit de gemeente zicht te hebben op wat er waar nodig is en wat daar voor nodig is in de sociale basisinfrastructuur. Het aankomende jaar zal het sociaal team inzetten op het vergroten van haar zichtbaarheid voor inwoners en partners binnen de sociale basis. Ze zal inzetten op preventie en actief doorverwijzen naar de sociale basis waar mogelijk. Na een jaar zou scherper moeten zijn wat er nog nodig is voor het stevige fundament. Dat beeld versterken we verder met het inzichtelijk maken van de beleving van inwoners via klantreisanalyses. Deze informatie kan dan meegenomen worden in het schrijven van een nieuw gebiedsplan.

3. Gebiedsgerichte uitvoering

3.1 Gebiedsplan Sociale Basis

Het sociaal team werkt als één team nabij en bereikbaar op acht locaties voor Bergen, Uitgeest, Castricum en Heiloo samen. Daarmee is de toegang tot passende hulp en ondersteuning voor inwoners van alle vier de gemeenten hetzelfde. De activiteiten en ondersteuning, op welke wijze daar uitvoering wordt gegeven, waar en door wie verschilt per gemeente en daarbinnen per dorpskern of wijk. Het gebiedsplan geeft een zo objectief mogelijk beeld van de demografische opbouw, potentiële kwetsbaarheid en veerkracht van een gemeente op basis waarvan een gedeeld beeld van de opgave voor de sociale basis ontstaat.

In het integraal beleidskader **Sociaal Domein: “Iedereen doet mee” 2023-2026**, zijn de inhoudelijke thema's benoemd die de colleges en raden van de gemeenten Bergen, Uitgeest, Castricum en Heiloo belangrijk vinden in de uitwerking van de gebiedsplannen. Het betreft: Eenzaamheid, Gezondheid, Werk en Inkomen, Kunst & Cultuur, Sport & Bewegen, Wonen & Zorg, Opgroeien & Ontwikkelen in een kansrijke omgeving en Veiligheid.

Het gebiedsplan vormt een beeld van de gemeente en geeft een beeld van wat er al goed gaat op deze thema's en op welke van deze thema's, waar, voor wie en in welke mate (extra) inzet nodig is. Daarbij is er aandacht voor ontwikkelingen die spelen en geeft het een beeld van het netwerk van het sociaal team. Het gebiedsplan biedt overzicht en geeft de mogelijkheid om de samenwerking met netwerkpartners beter op elkaar af te stemmen.

De gebiedsplannen geven richting aan onze prioriteiten bij het aanpakken van de gezondheids-, financiële- en/of onderwijsproblemen van de inwoners van Bergen. Op basis van de in het gebiedsplan benoemde prioriteiten maken we afspraken met professionele hulpverleners, veelal werkzaam bij onze maatschappelijke partners. Ook is vanaf 2024 is het gebiedsplan het basisdocument bij (tussentijdse) gesprekken met partners. Daarbij vinden we samenhang van het diverse aanbod dat bijdraagt aan de opgave en daarmee de samenwerking tussen partners en het sociaal team belangrijk. Om die samenhang en samenwerking te stimuleren voeren we samen, gemeente, maatschappelijke partners, gemeenteraadsleden en adviesraden het gesprek over de opgave en de focus die dat vraagt van onze inspanningen.

3.2 Samenspel

Het gebiedsplan is het resultaat van een samenspel tussen verschillende gemeentelijke afdelingen, met partners en andere partijen in de gebieden. Door de betrokkenheid van raadsleden en de Adviesraad Sociaal Domein wordt rekening gehouden met de belangen van inwoners. Veel betrokkenen hebben meegedacht over het beeld van de gemeente Bergen en aangegeven wat zij zien in hun dagelijkse praktijk. Het gaat hier om organisaties in de sociale basis, het sociaal team, gebiedsregisseurs, huisartsen, informele organisaties en de woningcorporatie. Niet alleen bij het ophalen en beschrijven van beeld is samenspel belangrijk. Ook in de uitvoering, bij het samenwerken aan de opgaven, wordt dit een continu punt van aandacht. Zowel tussen de diverse partners onderling in een gebied, tussen partners en de gemeente en tussen de diverse geledingen in de gemeente.

Het werken met gebiedsplannen en de daarbij behorende gebiedstafels is een groeiproces waarbij 2023 een eerste leerjaar is waarin we samen ervaring opdoen met deze nieuwe manier van samenwerken langs de opgave. Daarbij is de ambitie om de komende jaren de opgave steeds scherper en concreter te kunnen formuleren en ook inwoners in 2025 te betrekken bij de gesprekken over de opgave. Het gebiedsplan is nadrukkelijk niet bedoeld om allesomvattend te zijn. Het is een groeidocument, wat door ervaring jaarlijks aan kwaliteit en scherpere zal winnen

3.3 Druk op de sociale basis

De druk op de sociale basis is het afgelopen jaar toegenomen en groeit nog steeds. Steeds meer inwoners met een zwaardere hulp- en/of zorgvraag wonen thuis en doen een beroep op de netwerken in de buurt en de activiteiten en ondersteuning binnen de sociale basis. Daarbij heeft de coronacrisis de afgelopen twee jaar ieders leven bepaald en de gevolgen ervan zijn niet weg. Zo blijkt uit de cijfers van de GGD dat er meer eenzaamheid is, juist ook onder

jongeren. Ook laten deze cijfers zien dat psychische en emotionele problematiek bij veel mensen is toegenomen en dat beïnvloedt de opgave. De netwerkpartners geven aan dat juist mensen die al moeite hebben met meedoen nog steeds niet volledig aan het openbaar leven deelnemen, dus ook niet aan activiteiten en bijeenkomsten. Dat maakt dat een meer outreachende aanpak nodig is. Tegelijkertijd zien we bij de welzijns- en zorgpartners, net als veel andere sectoren, een personeelstekort. Vrijwilligers zijn moeilijker te vinden. Ook ligt er een opdracht voor de netwerken, activiteiten en ondersteuning binnen de sociale basis om er te zijn voor naar Nederland gevluchte Oekraïners, wat een andere benadering vraagt. De oorlog heeft grote invloed op het veiligheidsgevoel en de psychische en emotionele gezondheid van veel mensen. En de gestegen energieprijzen, in combinatie met de steeds hoger worden kosten voor levensonderhoud in het algemeen, vergroten de armoedeproblematiek in zijn geheel.

3.4 Focuspunten

Er zijn verschillende thema's opgehaald bij het sociaal team en de netwerkpartners in de gemeente Bergen. Deze thema's vragen de aandacht en zijn onderverdeeld in drie focuspunten. Deze focuspunten sluiten ook aan bij de inhoudelijke thema's (uit het beleidskader) van de colleges en raden van de vier samenwerkende gemeente binnen BUCH-verband en wat er speelt in samenleving. De gebiedsplannen voor Bergen, Uitgeest, Castricum en Heiloo kennen dezelfde, met elkaar afgestemde, drie focuspunten. Op deze manier kunnen de vier samenwerkende BUCH gemeenten, daar waar relevant, met elkaar worden vergeleken. De focuspunten zijn Kansrijk Opgroeien, Bestaanszekerheid en Vitaliteitsbevordering. Deze worden in de gebiedstafels per gemeente uitgewerkt. Scherpere keuzes kunnen gemaakt worden in het verstevigen van de lokale sociale basis.

■ KANSRIJK OPGROEIEN



De jeugd heeft de toekomst! Jongeren moeten echter wel kansen krijgen om een belangrijke rol in die toekomst te kunnen spelen. Met deze focus willen we zowel kinderen als opvoeders de ondersteuning bieden die dat mogelijk maakt. Opvoeders spelen een centrale rol in het veilig en kansrijk opgroeien van kinderen. Investeren in opvoeden en opgroeien loont. De sociale basis levert actief een bijdrage aan het kansrijk, gezond en veilig opvoeden van alle jeugdigen in een positieve, stimulerende – bij voorkeur hun eigen – omgeving. Ze moeten kansen krijgen hun talenten te ontwikkelen, actief te participeren en hun stem te laten horen. Dit vormt een belangrijk startpunt in de doorgaande lijn van het bieden van ondersteuning aan kinderen en jongeren.

Met Kansrijk Opgroeien geven we binnen het gebiedsplan uitwerking aan de volgende inhoudelijke thema's uit het integraal beleidskader die bestuurlijke aandacht hebben: Eenzaamheid, Gezondheid, Sport & Bewegen, Kunst & Cultuur, Opgroeien & Ontwikkelen in een kansrijke omgeving, Inclusie, Veiligheid.

■ BESTAANSZEKERHEID



Bestaanszekerheid is niet alleen de zekerheid van voldoende en voorspelbaar inkomen. Ook de zekerheid om betaalbaar te wonen, toegang tot betaalbare zorg en de mogelijkheid om een financiële buffer op te bouwen voor onverwachte uitgaven zijn noodzakelijke voorwaarden om de rust en ruimte te vinden die nodig is om je als mens te ontwikkelen en mee te doen in de samenleving.

Vaak zijn geldzorgen een symptoom en liggen er meerdere oorzaken ten grondslag aan het feit dat inwoners achterop raken. Bestaanszekerheid is een complex vraagstuk. Het manifesteert zich op verschillende leefgebieden van inwoners. Naast individuele en relationele factoren spelen ook structurele en institutionele factoren (veroorzaakt door overheid of systeem, denk bijvoorbeeld aan de toeslagenaffaire) een rol bij het ontstaan en in stand houden van bestaansonzekerheid.

We weten dat de mogelijkheden van inwoners verschillen en veel meer factoren dan enkel het gedrag van de inwoner zelf van invloed zijn op bestaanszekerheid. In het borgen van de basisbehoeften van iedere inwoner hebben we als samenleving een gezamenlijke verantwoordelijkheid. De landelijke overheid probeert enerzijds te

ondersteunen, maar is anderzijds soms ook de veroorzaker van problemen door complexiteit en tegenstrijdigheid in wet- en regelgeving. Alle partners in de sociale basis (inwoners, vrijwilligers- en professionele organisaties) kunnen verschil maken voor de mensen die in hun woon- en leefomgeving niet zeker zijn van hun bestaan. Werken aan bestaanszekerheid lijkt en is groots, maar kleine oplossingen kunnen ook grote impact hebben. Met de focus op bestaanszekerheid geven we in het gebiedsplan uitwerking aan de volgende inhoudelijke thema's uit het integraal beleidskader die bestuurlijke aandacht hebben: Werk & Inkomen, Wonen & Zorg.

■ VITALITEITSBEVORDERING



Vitaliteit draait om de energie en de kracht waarmee mensen emotioneel, fysiek en mentaal in het leven staan. Een vitaal persoon heeft een duidelijke wilskracht, beschikt over energie, lichamelijke kracht en weerbaarheid. Met andere woorden, heeft iemand genoeg kracht om het leven aan te kunnen? Met die bredere benadering zorgen we ervoor dat mensen zoveel mogelijk zelf de regie kunnen voeren op hun leven. We dragen bij aan het vermogen van mensen om met de fysieke, emotionele en sociale uitdagingen in het leven om te gaan. Als je vitaal bent, ben je beter in staat om onverwachte negatieve momenten het hoofd te bieden. Vitaliteit bevorderen kan al eenvoudig door gezond eten en drinken te stimuleren, door ontspanningsmogelijkheden onder de aandacht te brengen, door het meedoen aan activiteiten (welzijn, sport, kunst, cultuur) te stimuleren en door voldoende beweging te stimuleren en verbinding met anderen door bijvoorbeeld burenhulp of vrijwilligerswerk. Met vitaliteitsbevordering geven we in het gebiedsplan uitwerking aan de volgende inhoudelijke thema's uit het integraal beleidskader die bestuurlijke aandacht hebben: Eenzaamheid, Leefstijl, Gezondheid, Kunst & Cultuur, Sport & Bewegen.

3.5 Indicatoren

Om te kunnen meten hoe het met de sociale situatie in een dorp of buurt gesteld is, wordt er gebruik gemaakt van verschillende indicatoren. De belangrijkste, richtinggevendende indicator is de kwetsbaarheidsscore van een inwoner. De kwetsbaarheidsscore geeft de kans weer dat een inwoner bij een (kleine) tegenslag in het leven 'door het ijs zakt'. Kwetsbare inwoners hebben minder middelen beschikbaar om een tegenslag in het leven het hoofd te bieden, en er is dan ook een grotere kans dat deze inwoner een beroep zal doen op de gemeente voor hulp. De brongegevens van de kwetsbaarheidsscore komen van het Centraal Bureau voor de Statistiek (CBS). Het combineren daarvan tot een maat voor kwetsbaarheid is een gevalideerde methodiek, ontwikkeld door de gemeente Amsterdam. Bureau voor Onderzoek en Statistiek van de gemeente Amsterdam heeft de kwetsbaarheidsscore ook voor de vier BUCH-gemeenten uitgevoerd.

De kwetsbaarheidsscore heeft een waarde tussen 0 en 4 en geeft aan op hoeveel factoren in het leven iemand kwetsbaar is (werk, opleiding, inkomen en/of gezondheid). Personen met een score van 3 of 4 worden tot de meest kwetsbaren gerekend. Zij scoren laag op minstens drie van de indicatoren waaruit de kwetsbaarheidsscore bestaat.

Drie van de indicatoren zijn leeftijdsgebonden. Deze indicatoren zijn:

- Gestandaardiseerd besteedbaar huishoudinkomen in de laagste 20% NL.
- Hogere ziektekosten dan gemiddelde inwoner van Bergen, Uitgeest, Castricum en Heiloo óf uitkering WLZ óf niet-zelfstandig wonend in een instituut.
- Laag opleidingsniveau of opleiding volgend die niet tot startkwalificatie leidt.

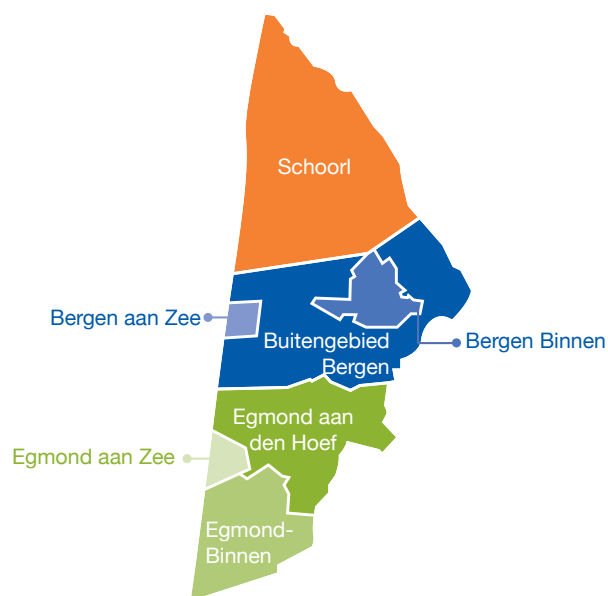
De laatste indicator is leeftijdsgebonden en is als volgt voor de verschillende leeftijdscategorieën:

- 0-17 jaar: ouders kwetsbaar op werk, opleiding en/of gezondheid.
- 18-65 jaar³: geen werk en geen opleiding volgend.
- 66+: alleenwonend met kwetsbare gezondheid, of samenwonend met een partner met kwetsbare gezondheid.

³Voor 2025 ligt er een ontwikkelopgave om deze leeftijdscategorie, indien de opgave er om vraagt, onder te verdelen en daarbij de leeftijdsgrens voor niet werkenden op te trekken naar 67 jaar.

Naast de kwetsbaarheidsscore is er in het gebiedsplan ook gebruik gemaakt van verschillende andere gezondheids- en sociaaleconomische statusfactoren die de weerbaarheid dan wel kwetsbaarheid van een inwoner kunnen beïnvloeden. Denk hierbij aan eenzaamheid, moeite met rondkomen en alcoholgebruik. De meeste data komt voort uit een database, die het Centraal Bureau voor de Statistiek (CBS) jaarlijks bijwerkt, en de gezondheidsmonitor van de GGD. Een belangrijk aandachtspunt bij deze cijfers is dat de meeste data de jaren 2020 of 2021 betreffen. Daarmee is een deel van de data niet actueel. In een aantal cijfers zijn de effecten van de coronacrisis en bijbehorende maatregelen nog niet meegenomen. Cijfers vertellen nooit het hele verhaal; daarom is de kwalitatieve input ook zo belangrijk. Gemeente, netwerkpartners en inwoners zelf weten vaak heel goed wat er speelt in een dorp of buurt. De onderbouwing van een gebiedsplan is daarom ook een samenspel van kwalitatieve én kwantitatieve data.

4. De gemeente Bergen in cijfers



Kwetsbaarheidsscores - totale bevolking (2020)		
Kern en wijk	Aantal meest kwetsbaar	Aandeel meest kwetsbaar
Bergen Binnen	1.150	9,6%
Bergen aan Zee	30	9,0%
Buitengebied Bergen	35	6,2%
Egmond aan Zee	615	13,5%
Egmond-Binnen	175	6,4%
Egmond aan den Hoef	185	5,2%
Schoorl	660	10,8%
Gemiddeld Bergen		8,7%
Gemiddeld BUCH		6,5%

Kwetsbaarheidsscores - jongeren (0-17 jaar, 2020)		
Kern en wijk	Aantal meest kwetsbaar	Aandeel meest kwetsbaar
Bergen Binnen	50	2,7%
Bergen aan Zee	<10	-
Buitengebied Bergen	<10	-
Egmond aan Zee	10	1,8%
Egmond-Binnen	<10	-
Egmond aan den Hoef	<10	-
Schoorl	20	2,3%
Gemiddeld Bergen		2,3%
Gemiddeld BUCH		1,7%

Kwetsbaarheidsscores - jongvolwassenen (18-26 jaar, 2020)		
Kern en wijk	Aantal meest kwetsbaar	Aandeel meest kwetsbaar
Bergen Binnen	50	3,9%
Bergen aan Zee	<10	-
Buitengebied Bergen	<10	-
Egmond aan Zee	10	2,3%
Egmond-Binnen	<10	-
Egmond aan den Hoef	10	2,0%
Schoorl	40	6,0%
Gemiddeld Bergen		3,6%
Gemiddeld BUCH		2,4%

Kwetsbaarheidsscores - volwassenen (27-65 jaar, 2020)		
Kern en wijk	Aantal meest kwetsbaar	Aandeel meest kwetsbaar
Bergen Binnen	370	7,7%
Bergen aan Zee	<10	-
Buitengebied Bergen	20	7,1%
Egmond aan Zee	180	9,2%
Egmond-Binnen	70	5,0%
Egmond aan den Hoef	80	4,6%
Schoorl	290	10,6%
Gemiddeld Bergen		7,4%
Gemiddeld BUCH		6,1%

Kwetsbaarheidsscores - ouderen (ouder dan 65 jaar, 2020)		
Kern en wijk	Aantal meest kwetsbaar	Aandeel meest kwetsbaar
Bergen Binnen	680	15,6%
Bergen aan Zee	20	16,0%
Buitengebied Bergen	-	-
Egmond aan Zee	410	23,9%
Egmond-Binnen	100	16,5%
Egmond aan den Hoef	90	11,5%
Schoorl	310	15,5%
Gemiddeld Bergen		16,5%
Gemiddeld BUCH		15,4%

■ TOELICHTING OP DE KWETSBAARHEIDSSCORE

De scores zijn gebaseerd op cijfers van 2020. De Kwetsbaarheidsscore combineert de vier belangrijkste voorspellers voor een lagere kwaliteit van leven in één getal: een laag inkomen, een laag opleidingsniveau, geen werk en een slechte gezondheid. Met een getal tussen 0 en 4 wordt aangegeven op hoeveel van deze voorspellers een persoon kwetsbaar is. Bij een score van 3 of 4 wordt iemand tot de meest kwetsbaren gerekend.

De Kwetsbaarheidsscore heeft een waarde tussen 0 en 4 en geeft aan op hoeveel hulpbronnen iemand kwetsbaar is (werk, opleiding, inkomen en/of gezondheid). Personen met een score van 3 of 4 worden tot de meest kwetsbaren gerekend. Zij scoren laag op minstens drie van de volgende hulpbronnen:

- Gestandaardiseerd besteedbaar huishoudinkomen in de laagste 20% NL.
- Hogere ziektekosten dan gemiddelde inwoner van de BUCH-gemeenten of uitkering WLZ of niet-zelfstandig wonend in een instituut.
- Laag opleidingsniveau of opleiding volgend die niet tot startkwalificatie leidt.
- 0-17 jaar: ouders kwetsbaar op werk, opleiding en/of gezondheid.
- 18-65 jaar: geen werk en geen opleiding volgend.
- 66+: alleenwonend met kwetsbare gezondheid, of partner met kwetsbare gezondheid.

De aantallen zijn afgerond op 5. Er worden alleen cijfers gepresenteerd over gebieden met minimaal 50 bewoners en minimaal 10 bewoners met de score 'meest kwetsbaar'.

WMO-gebruik (aantal cliënten met 1 of meer voorzieningen)		
Kern en wijk	Aantal cliënten	% van aantal volwassenen
Bergen Binnen	750	7,2%
Bergen aan Zee	15	5,0%
Buitengebied Bergen	15	3,1%
Egmond aan Zee	415	10,1%
Egmond-Binnen	80	3,4%
Egmond aan den Hoef	145	4,8%
Schoorl	405	7,5%
Gemiddeld Bergen		7,0%
Gemiddeld BUCH		6,1%

Bron: Centraal Bureau voor de Statistiek, 2021

Jeugdhulpgebruik		
Kern en wijk	Aantal cliënten	% van aantal jongeren
Bergen Binnen	235	12,8%
Bergen aan Zee	<10	-
Buitengebied Bergen	10	10,6%
Egmond aan Zee	80	14,3%
Egmond-Binnen	40	9,1%
Egmond aan den Hoef	60	9,4%
Schoorl	105	12,3%
Gemiddeld Bergen		11,4%
Gemiddeld BUCH		11,7%

Bron: Centraal Bureau voor de Statistiek, 2021

Moeite met rondkomen	
Kern en wijk	% dat aangeeft moeite te hebben
Bergen Binnen	15%
Bergen aan Zee	16%
Buitengebied Bergen	12%
Egmond aan Zee	16%
Egmond-Binnen	14%
Egmond aan den Hoef	15%
Schoorl	17%

Bron: RIVM, 2021