

Zorgvilla Zuilenhof - SO - 09 juli 2023

Stedenbouwkundig plan

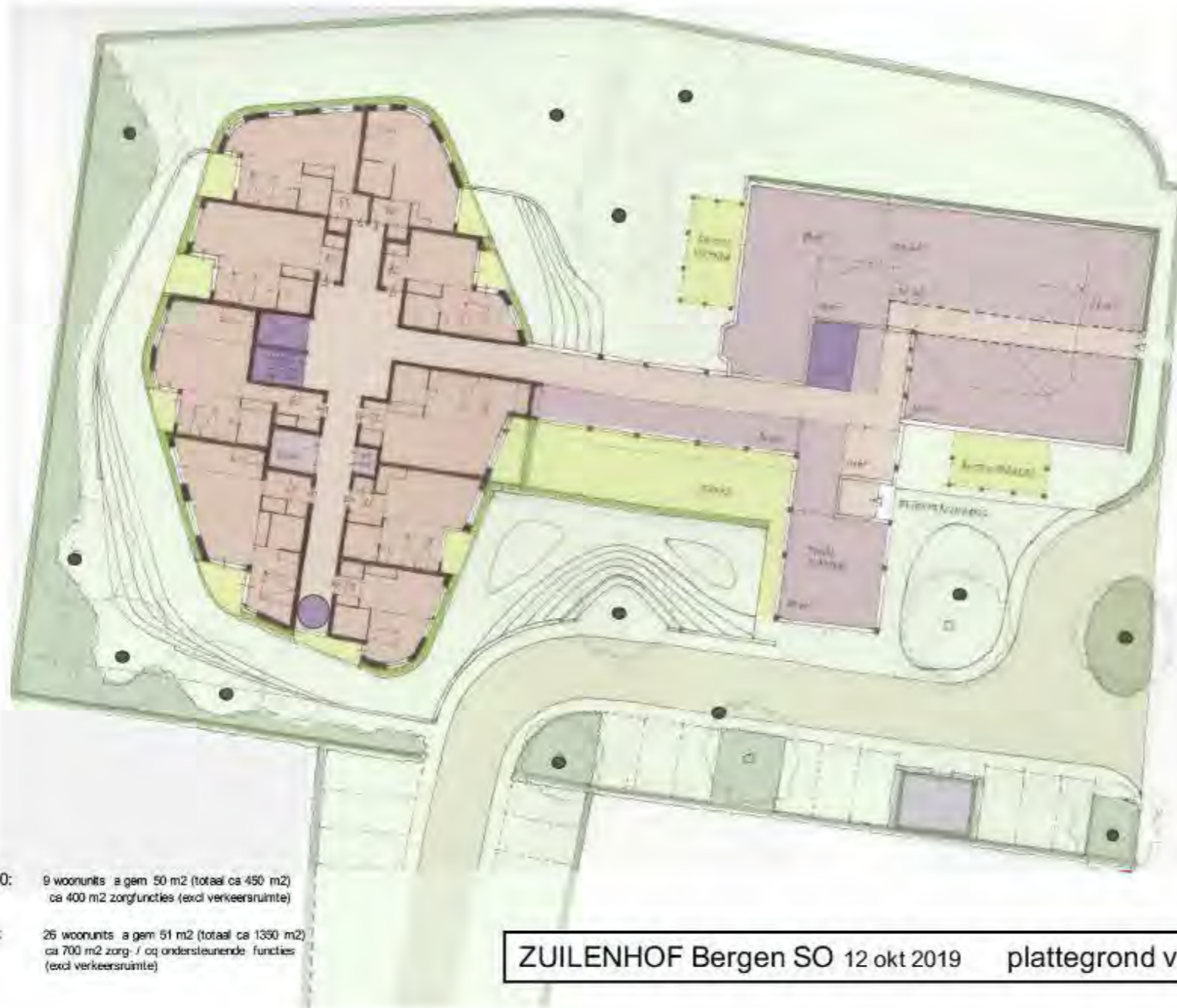


Situatie



Situatie

ZHB
Zuilenhof, Bergen
Oude Bergerweg 2
Situatie
1:500 @A3 SO-fase



Programma verd 0: 9 woonunits a gem 50 m2 (totaal ca 450 m2)
ca 400 m2 zorgfuncties (excl verkeersruimte)

Totaalprogramma: 26 woonunits a gem 51 m2 (totaal ca 1350 m2)
ca 700 m2 zorg- / of ondersteunende functies
(excl verkeersruimte)

ZUILENHOF Bergen SO 12 okt 2019 plattegrond verdieping 0

In december 2019 en januari 2020 is het SchetsOntwerp van 12 okt 2019 behandeld in de Commissie voor Ruimtelijke Kwaliteit (CRK).

De belangrijkste kritiek die door de CRK werd geleverd richtte zich op het feit dat er in het ontwerp te weinig rekening was gehouden met de aanwezige bomen in de tuin van Zuilenhof.

In de vergadering heeft de CRK gevraagd om eerst een gedegen onafhankelijke inventarisatie naar de bomen op het terrein te laten uitvoeren voordat het ontwerp verder in behandeling zou kunnen worden genomen.

Dit onderzoek, uitgevoerd door Pius Floris Boomverzorging (PFB) heeft inmiddels plaatsgevonden in de vorm van een Boom Effect Analyse (BEA).

De uitkomsten van het onderzoek hebben ons er toe doen besluiten te onderzoeken of het ontwerp kan worden aangepast zodat er zoveel mogelijk waardevolle bomen kunnen blijven gehandhaafd in de toekomstige situatie als Zorgvilla.

De BEA, dd. 06-10-2020, wordt als bijlage meegestuurd met deze presentatie.

Achtergrond

Zorgvilla Zuilenhof

Schetsontwerp 03 09-07-23

BREIN
architecten



Boom Effect Analyse Oude Bergerweg te Bergen

Lukemeeweg 400
1067 TH Amsterdam
Postbus 75103
1070 AC Amsterdam

T 020 497 40 80
F 020 497 63 09
amsterdam@piusfloris.nl
www.piusfloris.nl

Pius Floris Boomverzorging
IBAN NLB7 ABNA 0243 4
KVK 34116305
BTW NL811686991802

Colofon

Projectnummer:	09P2000021
Opdrachtgever:	D.J. Management t.a.v. de heer H. Deen Natteweg 9 1862 CW BERGEN
Vestiging:	Pius Floris Boomverzorging Amsterdam
Procesmanager:	Dhr. H. Werner
Contactpersoon:	Dhr. D. de Goederen
Telefoon:	020-4974080
Onderzoeker & auteur:	Dhr. D. Vriend BSc, boomtechnisch adviseur, gecertificeerd boomveiligheidscontroleur European Tree Technician
Datum:	6 oktober 2020
Versie:	Definitief

© 2020 PFBA
Alle rechten voorbehouden.
Niets uit deze uitgave mag worden vervoelvoudigd,
in enige vorm of op enige wijze,
zonder voorafgaande toestemming van de auteur.
WWW.PIUSFLORIS.NL

Boomeffectanalyse 01

Schetsontwerp 03 09-07-23

In opdracht van D.J. Management heeft PIUS FLORIS Boomverzorging een Boom Effect Analyse (BEA) opgesteld.

Dit BEA was uitgangspunt voor BREINarchitecten om het SchetsOntwerp van 12 oktober 2019 te herzien.

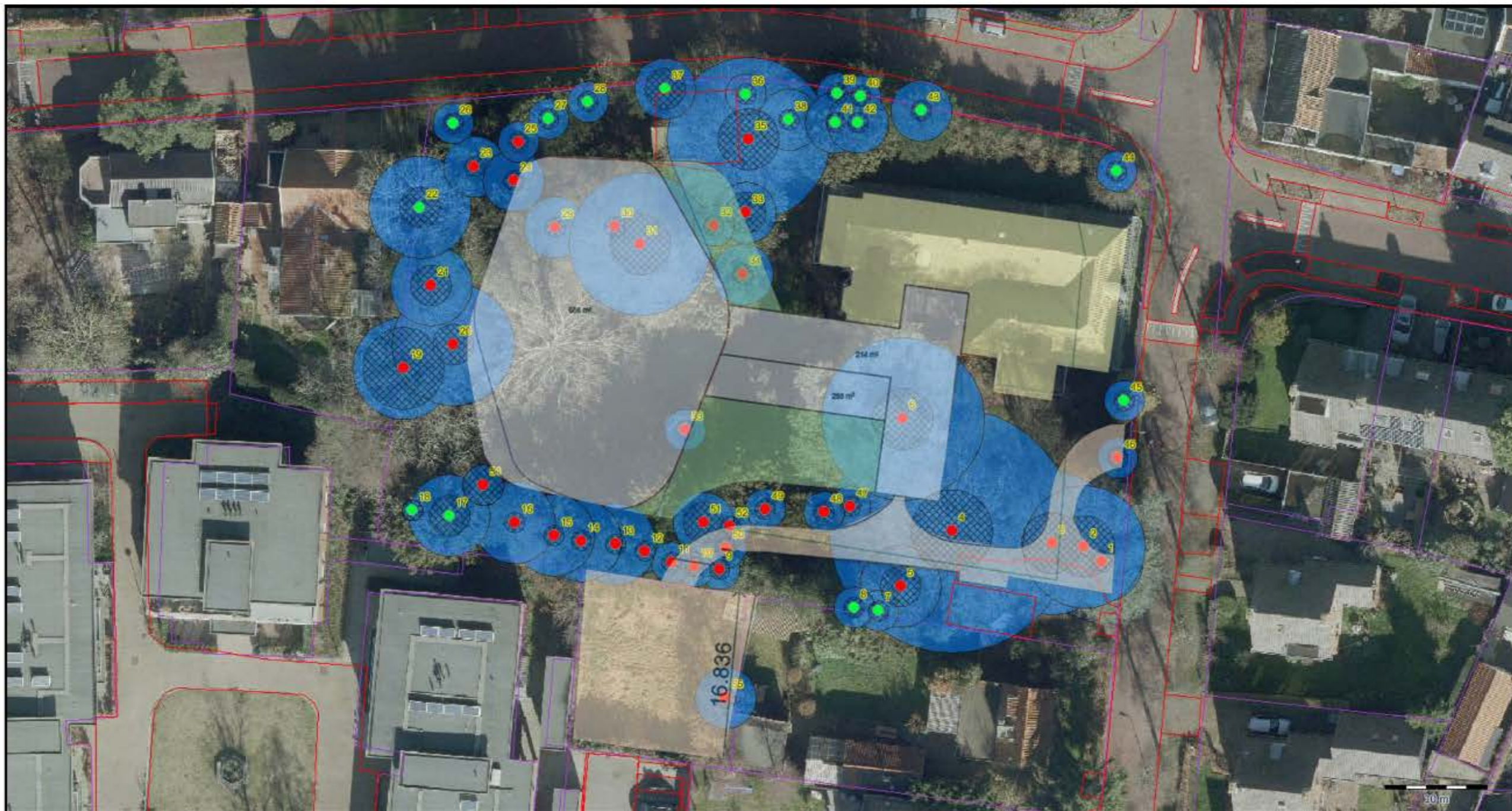
In dit oorspronkelijk ontwerp was onvoldoende rekening gehouden met de aanwezige bomen op het Zuilenhof-terrein, waardoor er onnodig veel bomen zouden moeten sneuvelen.


Van de 55 bomen op het terrein zijn er volgens het BEA rapport 21 het niet of nauwelijks waard om te handhaven. De overige 23 in meer of mindere mate wel. In het SO (12-10-2019) kunnen er hiervan 8 niet gehandhaafd blijven, waaronder 3 belangrijke, beeldbepalende Beuken; twee bruine Beuken en een rode Zuilbeuk.

Doelstelling voor dit aangepaste Schets Ontwerp (SO2 07-10-2020) was om met behoud van het Programma (minimaal noodzakelijk om de Zorgvilla exploitabel te krijgen) zoveel mogelijk waardevolle bomen op het terrein te kunnen handhaven. In elk geval de drie genoemde Beuken.

Hiervoor diende de uitbreiding van de monumentale villa opnieuw te worden vormgegeven.

Overzichtskaart - Boom Effect Analyse Oude Bergerweg te Bergen



	Handhaven
	Vellen
	Kroonprojectie
	Risicozone (stabiliteitsverlies)



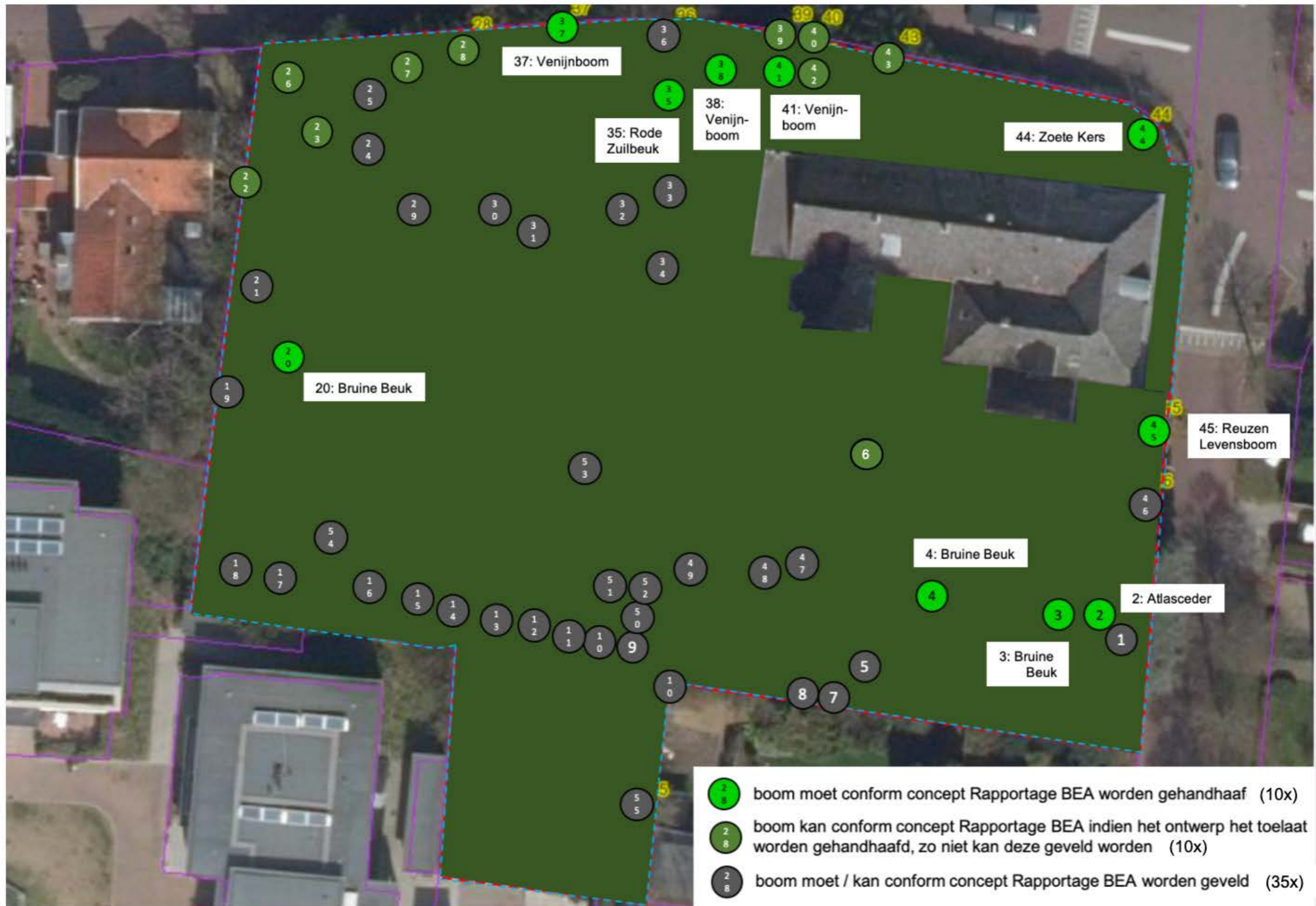
Boomeffectanalyse 02

Boom	Boomsort	Botanische naam	Conditie	Toekomstverwachting	Conclusie VTA	Opmerking	Vellen VTA	Vellen BEA
1	Venijnboom	Taxus baccata	Redelijk	> 10 jaar	Risicoboorn	Onderstandig aan cedar. Matig kwaliteit. Meer aanrijtschade voorkomen. Onderste takken inkorten.	Nee	Ja
2	Atlasceder	Cedrus libani subsp. atlantica	Redelijk	> 10 jaar	Risicoboorn	Onderstandig aan beuk. Matige kwaliteit. Eenzijdige kroon.	Nee	Ja
3	Bruine beuk	Fagus sylvatica 'Atropunicea'	Goed	> 20 jaar	Risicoboorn	Verankeren.	Nee	Ja
4	Bruine beuk	Fagus sylvatica 'Atropunicea'	Goed	> 20 jaar	Goedgekeurd		Nee	Ja
5	Amerikaanse eik	Quercus rubra	Redelijk	> 10 jaar	Goedgekeurd	Onderstandig aan beuk. Matige kwaliteit. Geknot en doorgesloten. Klimop en bladafval verwijderen rondom stamvoet.	Nee	Ja
6	Atlasceder	Cedrus libani subsp. atlantica	Goed	> 20 jaar	Risicoboorn	Redelijke kwaliteit. Veel uitgescheurde takken in diverse diameters. Spechtenholte op 5m tegenover uitgescheurde tak. Recent een dikke gesteltak verloren Ø 30cm.	Nee	Ja
7	Eenstijlige meidoorn	Crataegus monogyna	Redelijk	> 10 jaar	Goedgekeurd	Matige kwaliteit	Nee	Nee
8	Scherpe hult	Ilex aquifolium	Redelijk	> 10 jaar	Goedgekeurd	Matige kwaliteit. Onderstandig	Nee	Nee
9	Scherpe hult	Ilex aquifolium	Redelijk	> 10 jaar	Risicoboorn	Matige kwaliteit	Nee	Ja
10	Venijnboom	Taxus baccata	Redelijk	> 10 jaar	Attentieboom	Matige kwaliteit	Nee	Ja
11	Venijnboom	Taxus baccata	Redelijk	> 10 jaar	Attentieboom	Matige kwaliteit. Eenzijdige kroon	Nee	Ja
12	Venijnboom	Taxus baccata	Redelijk	> 10 jaar	Attentieboom	Matige kwaliteit. Eenzijdige kroon	Nee	Ja
13	Venijnboom	Taxus baccata	Redelijk	> 10 jaar	Attentieboom	Matige kwaliteit. Tweezijdige kroon	Nee	Ja
14	Venijnboom	Taxus baccata	Redelijk	> 10 jaar	Attentieboom	Matige kwaliteit. Tweezijdige kroon. Houtstaps verwijderen.	Nee	Ja
15	Venijnboom	Taxus baccata	Redelijk	> 10 jaar	Goedgekeurd	Matige kwaliteit.	Nee	Ja
16	Venijnboom	Taxus baccata	Redelijk	> 10 jaar	Attentieboom	Matige kwaliteit. Organisch afval verwijderen.	Nee	Ja
17	Venijnboom	Taxus baccata	Redelijk	> 10 jaar	Attentieboom	Matige kwaliteit. Organisch afval verwijderen.	Nee	Nee
18	Atlasceder	Cedrus libani subsp. atlantica	Dood		Afgekeurd	Vellen	Ja	Nee
19	Amerikaanse eik	Quercus rubra	Slecht	< 5 jaar	Risicoboorn	Vellen	Ja	Ja
20	Bruine beuk	Fagus sylvatica 'Atropunicea'	Goed	> 20 jaar	Risicoboorn		Nee	Ja
21	Amerikaanse eik	Quercus rubra	Matig	> 5 jaar	Risicoboorn	Slechte kwaliteit. Bijn compleet overwoekert met klimop. Stamvoet niet volledig zichtbaar.	Nee	Ja
22	Gewone es	Fraxinus excelsior	Redelijk	> 5-10 jaar	Risicoboorn	Stamvoet niet volledig zichtbaar. Ingroeit tegels stamvoet.	Nee	Nee
23	Venijnboom	Taxus baccata	Matig	> 10 jaar	Goedgekeurd	Matige kwaliteit. Onderstandig	Nee	Ja
24	Venijnboom	Taxus baccata	Matig	> 10 jaar	Goedgekeurd	Redelijke kwaliteit. Onderstandig. Meerstammig 5	Nee	Ja
25	Zoete kers cv 'Nigra'	Prunus cerasifera 'Nigra'	Slecht	> 5 jaar	Risicoboorn	Slechte kwaliteit.	Ja	Ja
26	Scherpe hult	Ilex aquifolium	Redelijk	> 10 jaar	Goedgekeurd	Redelijke kwaliteit. Takken wegzijde verwijderen	Nee	Nee
27	Venijnboom	Taxus baccata	Redelijk	> 10 jaar	Goedgekeurd	Matige kwaliteit	Nee	Ja
28	Venijnboom	Taxus baccata	Redelijk	> 10 jaar	Risicoboorn	Matige kwaliteit	Nee	Nee
29	Venijnboom	Taxus baccata	Redelijk	> 10 jaar	Goedgekeurd		Nee	Ja
30	Venijnboom	Taxus baccata	Redelijk	> 10 jaar	Goedgekeurd	Matige kwaliteit. Onderstandig.	Nee	Ja
31	Gewone beuk	Fagus sylvatica	Redelijk	> 10 jaar	Risicoboorn	Kabels groeien in de verkleving. Kroon en stam schade door omgevallen nevenstaande boom. Kans op zonnebrand. Eenzijdige kroon. Verankeren.	Nee	Ja
32	Scherpe hult	Ilex aquifolium	Goed	> 20 jaar	Goedgekeurd	Goede kwaliteit	Nee	Ja
33	Venijnboom	Taxus baccata	Redelijk	> 10 jaar	Goedgekeurd	Matige kwaliteit. Onderstandig.	Nee	Ja
34	Venijnboom	Taxus baccata	Redelijk	> 10 jaar	Goedgekeurd		Nee	Ja
35	Rode zuilbeuk	Fagus sylvatica 'Deweyck Purple'	Goed	> 20 jaar	Attentieboom	Verankeren. Boomspiegel verruimen.	Nee	Ja
36	Gewone esdoorn	Acer pseudoplatanus	Goed	> 10 jaar	Risicoboorn	Slechte kwaliteit. Eenzijdige kroon. Onderstandig aan beuk. Op kronen. Meer aanrijtschade voorkomen door onderste takken te verwijderen.	Nee	Nee
37	Venijnboom	Taxus baccata	Redelijk	> 10 jaar	Risicoboorn	Matige kwaliteit. Takken wegzijde inkorten.	Nee	Nee
38	Venijnboom	Taxus baccata	Matig	> 10 jaar	Risicoboorn	Matige kwaliteit. Takken wegzijde inkorten. Onderstandig aan beuk.	Nee	Nee
39	Venijnboom	Taxus baccata	Redelijk	> 10 jaar	Risicoboorn	Matige kwaliteit. Takken wegzijde inkorten. Meer aanrijtschade voorkomen. Eenzijdige kroon	Nee	Nee
40	Venijnboom	Taxus baccata	Redelijk	> 10 jaar	Risicoboorn	Matige kwaliteit. Takken wegzijde inkorten. aanrijtschade voorkomen. Eenzijdige kroon	Nee	Nee
41	Venijnboom	Taxus baccata	Redelijk	> 10 jaar	Attentieboom	Matige kwaliteit.	Nee	Nee
42	Venijnboom	Taxus baccata	Redelijk	> 10 jaar	Goedgekeurd	Matige kwaliteit. Onderstandig aan taxus.	Nee	Nee
43	Venijnboom	Taxus baccata	Redelijk	> 10 jaar	Risicoboorn	Matige kwaliteit. Takken wegzijde inkorten. Meer aanrijtschade voorkomen. Tweezijdige kroon	Nee	Nee
44	Zoete kers cv 'Landscape Bloom'	Prunus avium 'Landscape Bloom'	Redelijk	> 10 jaar	Risicoboorn	Redelijke kwaliteit	Nee	Nee
45	Rouzevleesboom	Thuja plicata	Redelijk	> 10 jaar	Risicoboorn	Redelijke kwaliteit. Onderste takken wegzijde verwijderen of inkorten.	Nee	Nee
46	Ierse zuiltaxus	Taxus baccata 'Fastigiata Robusta'	Redelijk	> 10 jaar	Risicoboorn	Matige kwaliteit. Takken wegzijde inkorten. Aanrijtschade voorkomen. Onderstandig.	Nee	Nee
47	Venijnboom	Taxus baccata	Redelijk	> 10 jaar	Risicoboorn	Slechte kwaliteit.	Nee	Ja
48	Venijnboom	Taxus baccata	Redelijk	> 10 jaar	Risicoboorn	Slechte kwaliteit.	Nee	Ja
49	Venijnboom	Taxus baccata	Redelijk	> 10 jaar	Risicoboorn	Slechte kwaliteit.	Nee	Ja
50	Venijnboom	Taxus baccata	Redelijk	> 10 jaar	Risicoboorn	Slechte kwaliteit.	Nee	Ja
51	Venijnboom	Taxus baccata	Redelijk	> 10 jaar	Risicoboorn	Matige kwaliteit.	Nee	Ja
52	Scherpe hult	Ilex aquifolium	Redelijk	> 10 jaar	Goedgekeurd	Matige kwaliteit. Onderstandig	Nee	Ja
53	Ierse zuiltaxus	Taxus baccata 'Fastigiata Robusta'	Goed	> 20 jaar	Goedgekeurd	Matige kwaliteit.	Nee	Ja
54	Zoete kers cv 'Nigra'	Prunus cerasifera 'Nigra'	Redelijk	> 10 jaar	Attentieboom	Matige kwaliteit.	Nee	Ja
55	Appelboom	Malus domestica	Redelijk	> 10 jaar	Goedgekeurd	Zwaar dood hout: geen gevaar.	Nee	Ja

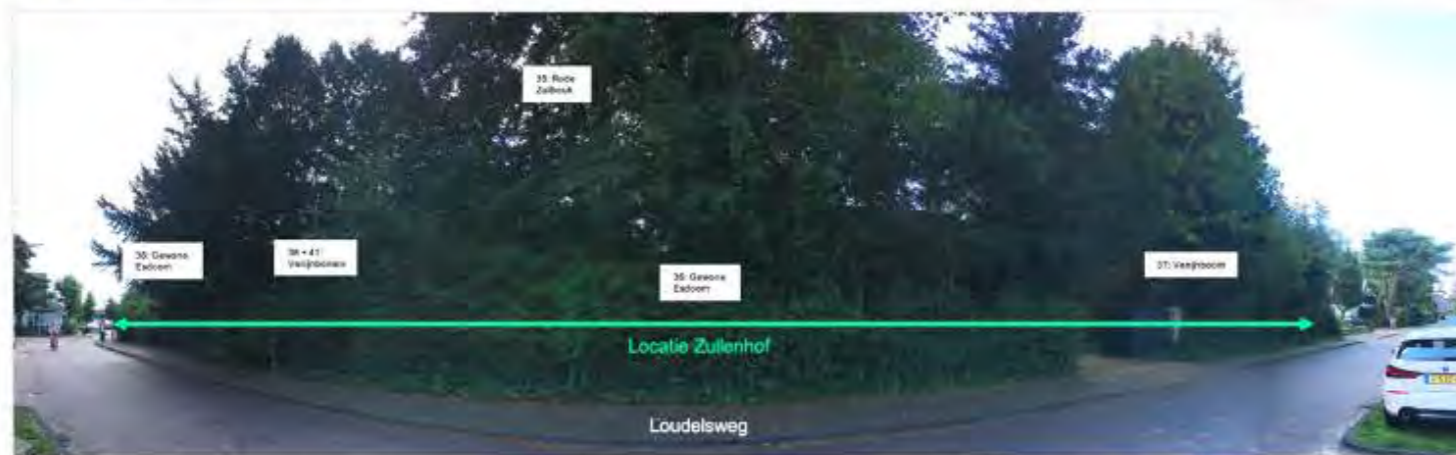
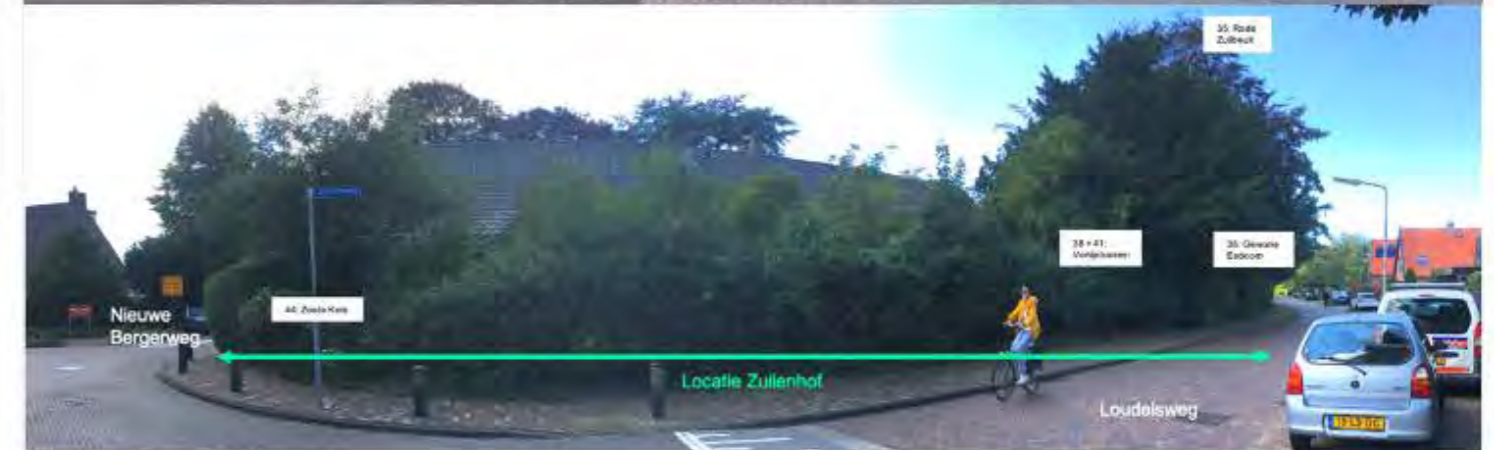
Boom	Aantastingen	Kroon	Stam	Stamdiameter	Hoogte in meters	Opkroonhoogte	Kroondiameter	Standplaats
1		Zwaar dood hout > 4 cm		25	6-9	2	8	Beplanting
2		Zwaar dood hout > 4 cm		70	12-15	4	12	Beplanting
3		Zwaar dood hout > 4 cm; verkleefde dubbele top		80	15-18	3	14	Beplanting
4				90	12-15	2	23	Gras
5		gekandelaerd, doorgesloten		50	6-9	2	8	Beplanting
6		Zwaar dood hout > 4 cm; Kroonshade > 20%; lasse tak(ken)	Inrotting/holte 15-30%	80	12-15	3	17	Gras
7			Scheefstand stabiel	20	0-6	2	4	Beplanting
8		Slechte bladbezetting		20	0-6	2	4	Beplanting
9		Klimop in kroon	Scheefstand stabiel	20	0-6	2	4	Beplanting
10		verkleefde dubbele top; Klimop in kroon	Tweestammig verkleefd	30	9-12	2	4	Beplanting
11		verkleefde dubbele top; Klimop in kroon		30	9-12	2	5	Beplanting
12		Zwaar dood hout > 4 cm; verkleefde dubbele top; Klimop in kroon		30	9-12	2	5	Beplanting
13		verkleefde dubbele top; Klimop in kroon		35	9-12	2	8	Beplanting
14		verkleefde dubbele top; schuurtak	Scheefstand stabiel; Meerstammig verkleefd	35	9-12	2	8	Beplanting
15		verkleefde dubbele top		35	9-12	2	8	Beplanting
16		verkleefde dubbele top		35	9-12	2	8	Beplanting
17		verkleefde dubbele top		50	9-12	2	8	Beplanting
18				30	0-6	2	2	Beplanting
19	dikrandonderzwam	Afsterven kroondelen; Zwaar dood hout > 4 cm; gekandelaerd, doorgesloten; Klimop in kroon		90	15-18	5	10	Beplanting
20		Klimop in kroon		60	15-18	2	12	Beplanting
21		Klimop in kroon		40	12-15	4	8	Beplanting
22	Essentaksterfte	Zwaar dood hout > 4 cm		60	15-18	7	10	Beplanting
23		Slechte bladbezetting		30	0-6	2	6	Beplanting
24		Slechte bladbezetting		30	0-6	2	6	Beplanting
25		Afsterven kroondelen; Zwaar dood hout > 4 cm	Inrotting/holte > 30%	35	0-6	2	4	Beplanting
26		schuurtak;	Scheefstand stabiel	20	0-6	2	4	Beplanting
27		Klimop in kroon;	Scheefstand stabiel	30	6-9	2	5	Beplanting
28		Klimop in kroon;	Scheefstand stabiel; Tweestammig verkleefd	30	6-9	2	5	Beplanting
29		verkleefde dubbele top		30	6-9	2	6	Beplanting
30				25	6-9	2	6	Beplanting
31		Zwaar dood hout > 4 cm; verkleefde dubbele top; losse tak(ken)	Bastshade > 15%; Stamscheur (delaminatie)	70	18-24	2	14	Beplanting
32				20	0-6	2	5	Beplanting
33		Meerstammig verkleefd	Meerstammig verkleefd	60	6-9	2	6	Beplanting
34		Klimop in kroon		20	0-6	2	6	Beplanting
35		verkleefde dubbele top		70	15-18	2	16	Beplanting
36		Klimop in kroon		25	9-12	2	5	Beplanting
37		Meerstammig verkleefd	Meerstammig verkleefd	60	6-9	2	6	Beplanting
38		Meerstammig verkleefd; Slechte bladbezetting	Meerstammig verkleefd	20	6-9	2	6	Beplanting

39		doornhoogte onvoldoende;	Scheefstand stabiel	25	0-6	2	3	Beplanting
40		verkleefde dubbele top; doornhoogte onvoldoende;	Tweestammig verkleefd	25	0-6	2	3	Beplanting
41		Meerstammig verkleefd; verkleefde dubbele top	Tweestammig verkleefd	35	6-9	2	6	Beplanting
42			Meerstammig verkleefd	20	6-9	2	6	Beplanting
43		verkleefde dubbele top; doornhoogte onvoldoende;	Tweestammig verkleefd; Meerstammig verkleefd	35	6-9	2	6	Beplanting
44			Meerstammig verkleefd	15	0-6	2	4	Beplanting
45		Klimop in kroon; doornhoogte onvoldoende;	Scheefstand stabiel	30	6-9	2	3	Beplanting
46		verkleefde dubbele top; doornhoogte onvoldoende;	Tweestammig verkleefd	30	0-6	2	5	Beplanting
47		Afsterven kroondelen; Zwaar dood hout > 4 cm	Tweestammig verkleefd	20	0-6	2	5	Beplanting
48		Zwaar dood hout > 4 cm; Klimop in kroon		30	0-6	2	5	Beplanting
49		Klimop in kroon		35	0-6	2	5	Beplanting
50		verkleefde dubbele top; Klimop in kroon		30	9-12	2	4	Beplanting
51		verkleefde dubbele top; Klimop in kroon		40	9-12	2	6	Beplanting
52		Klimop in kroon	Scheefstand stabiel	30	9-12	2	5	Beplanting
53		Meerstammig verkleefd; Klimop in kroon	Meerstammig verkleefd	20	6-9	2	3	Beplanting
54		Afsterven kroondelen; Zwaar dood hout > 4 cm;	Inrotting/holte > 30%	50	0-6	2	3	Beplanting
55		Zwaar dood hout > 4 cm;	Inrotting/holte 15-30%	25	0-6	2	6	Beplanting

Boomeffectanalyse 03



Boomklassificatie

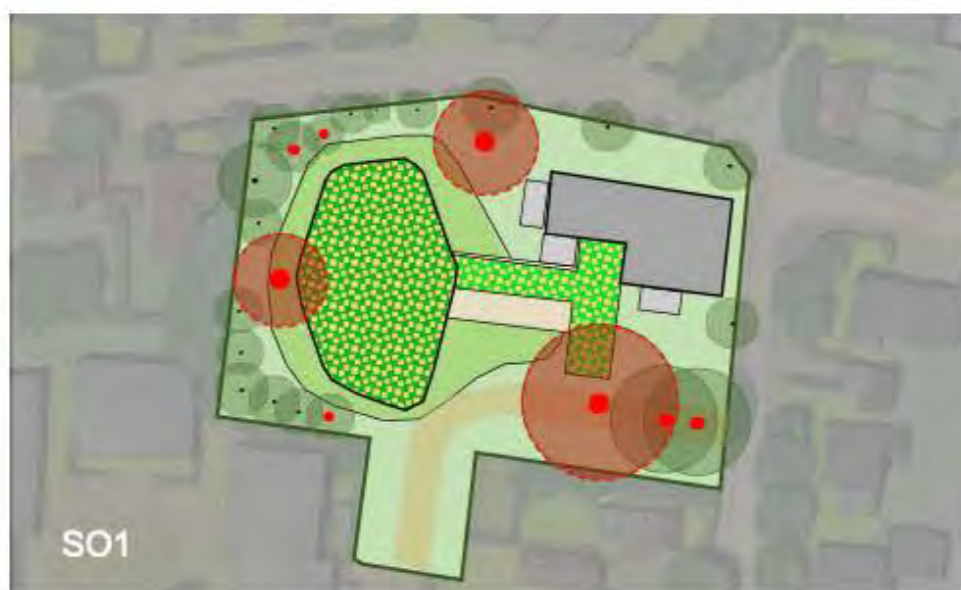




De tuin ten zuiden van het monument



Boomlocatie 02



De conclusie die uit de BoomEffectAnalyse kan worden getrokken is dat er ten gevolge van SO1 (12 oktober 2019) 8 van de 23 'te handhaven' bomen moeten sneuvelen, waaronder 3 prachtige Beuken.

De 23 te handhaven bomen vormen de basis voor het nieuwe SO.

Alles is erop gericht deze bomen te handhaven, tijdens ontwerp, uitvoering en exploitatie.



Uitgangspunten voor herontwerp



De basis van het nieuwe ontwerp is de aansluiting op de monumentale villa en op de aanwezige bomen.

Hierdoor is het maximaal uit te graven terrein bepaald.

Het programma (in m2's en in m3's) en het functieschema van de zorgvilla zijn niet veranderd tov SO1. Dat zou ook niet kunnen, want dat is qua m2's het absolute minimum om nog exploitabel te kunnen zijn.

Wel is het programma op een andere manier op de locatie georganiseerd, waarbij wij er van overtuigd zijn dat de ruimtelijk / stedenbouwkundige kwaliteiten verder zijn verbeterd tov SO1.

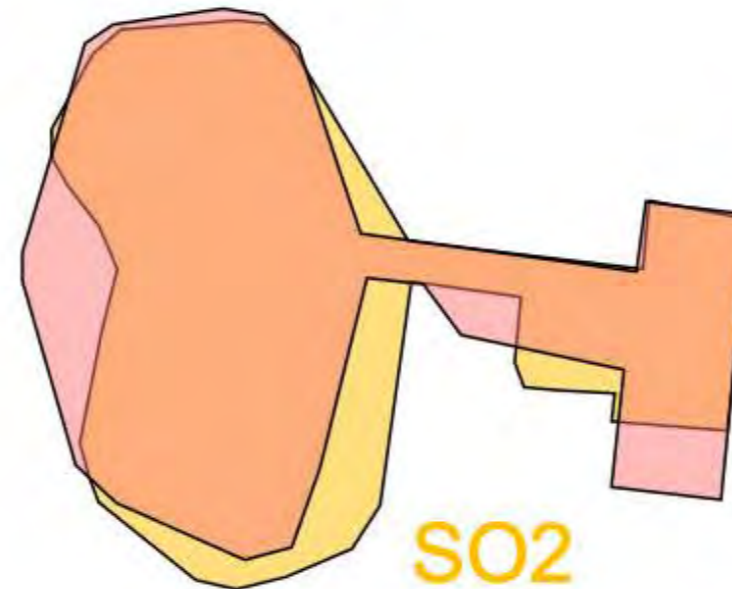
Schematische opbouw nieuw ontwerp



**STEDENBOUWKUNDIGE
ANALYSE 1**

Voor het programma van de zorgvilla is een flinke uitbreiding van de in het monument aanwezige hoeveelheid m²'s nodig.
Het MAXIMALE BOUWVLAK voor de nieuwbouw is zo gekozen dat de monumentale villa (in een groene setting) optimaal zichtbaar is vanaf de Oude Bergerweg en de Loudelsweg

SO1



SO2

Het nieuwe ontwerp voor de aanbouw van de zorgvilla plooit zich om de 3 bestaande beuken heen.
In verband met de uitgebreide wortelstelsels ervan is het ondergrondse programma en het uit te graven deel van de tuin wat verminderd.
Omdat het totaalprogramma gelijk is gebleven is de oppervlakte van het bovengrondse programma iets vergroot. Dit is echter zodanig op de locatie gepositioneerd dat dat vanaf de Oude Bergerweg en vanaf de Loudelsweg niet of nauwelijks zal worden ervaren.

Vergelijking oud en nieuw ontwerp



MONUMENTALE KWALITEIT 1

karakteristieke
BEGROEIDE GEVELS
langs de Oude Bergerweg
en de Loudeweg



ZORGVILLA ZUILENHOF BERGEN SCHETSONTWERP presentatie wvsland/monumentencommissie 18 nov 2019 BREIN



MONUMENTALE KWALITEIT 2

de twee karakteristieke
ZUIENLOGGIA'S
met natuurstenen zuilen
uit de Amsterdams Korenbeurs



ZORGVILLA ZUILENHOF BERGEN SCHETSONTWERP presentatie wvsland/monumentencommissie 18 nov 2019 BREIN



MONUMENTALE KWALITEIT 5

Het met rood aangegeven deel van de zuidgevel
is niet origineel en heeft geen monumentale waarde.
Aantakking van nieuwe gebouwdelen
zou eigenlijk alleen hier plaats kunnen vinden.

ZORGVILLA ZUILENHOF BERGEN SCHETSONTWERP presentatie wvsland/monumentencommissie 18 nov 2019 BREIN



MONUMENTALE KWALITEIT 3

het karakteristieke
ZADELDAK
met antracietgrijze pannen
en verschillende dakkapellen



ZORGVILLA ZUILENHOF BERGEN SCHETSONTWERP presentatie wvsland/monumentencommissie 18 nov 2019 BREIN



MONUMENTALE KWALITEIT 4

De karakteristieke GROENE SETTING

Formeel heeft de tuin
GEEN MONUMENTALE WAARDE

Maar, met in achtneming van het nieuwe
zorgprogramma, zou het beeld van een
VILLA IN HET GROEN met
niveaoverschillen in de tuin zoveel mogelijk
terug moeten komen in de nieuwe situatie.



ZORGVILLA ZUILENHOF BERGEN SCHETSONTWERP presentatie wvsland/monumentencommissie 18 nov 2019 BREIN

De monumentale villa Zuilenhof is niet in goede conditie. Zowel de villa zelf als de tuin kennen een slechte staat van onderhoud.

Met de nieuwe functie als zorgvilla heeft Zuilenhof weer een toekomst. De villa wordt in de oude glorie hersteld en het groene karakter van de tuin komt zoveel mogelijk terug.

In verder overleg met de gemeentelijke specialisten zal het definitieve plan voor de restauratie van de villa worden ontwikkeld.

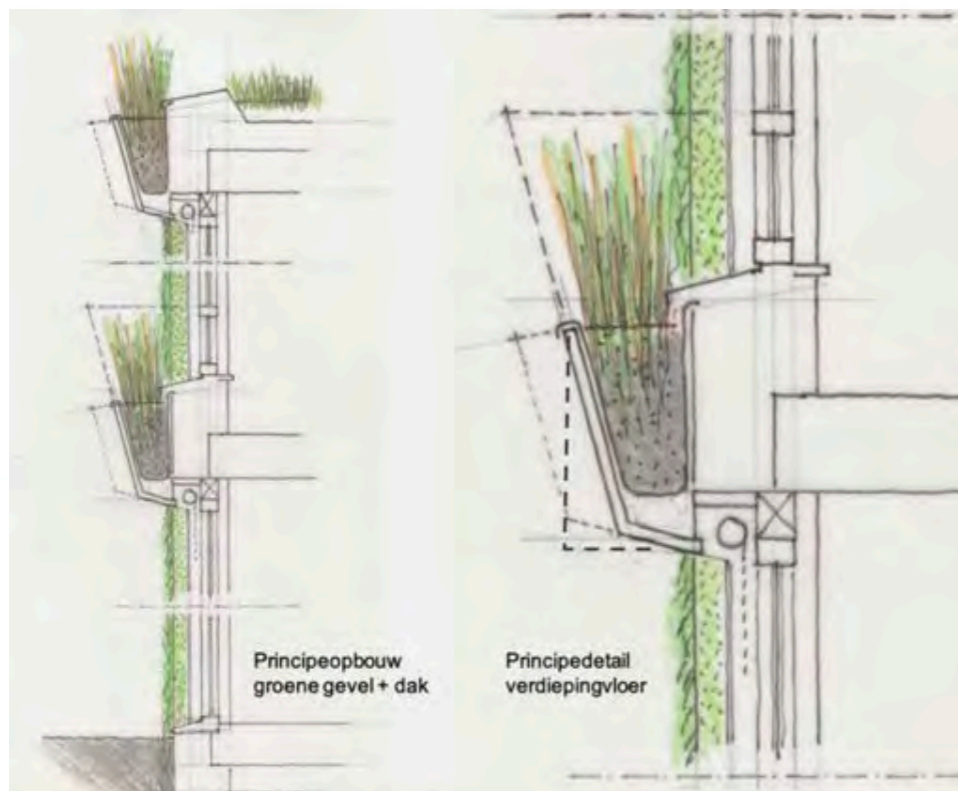
Monumentale kwaliteit



Villa Zuilenhof huidige situatie



Zorgvilla Zuilenhof ambitie nieuwe situatie



Principeopbouw
groene gevel + dak

Principedetail
verdiepingvloer

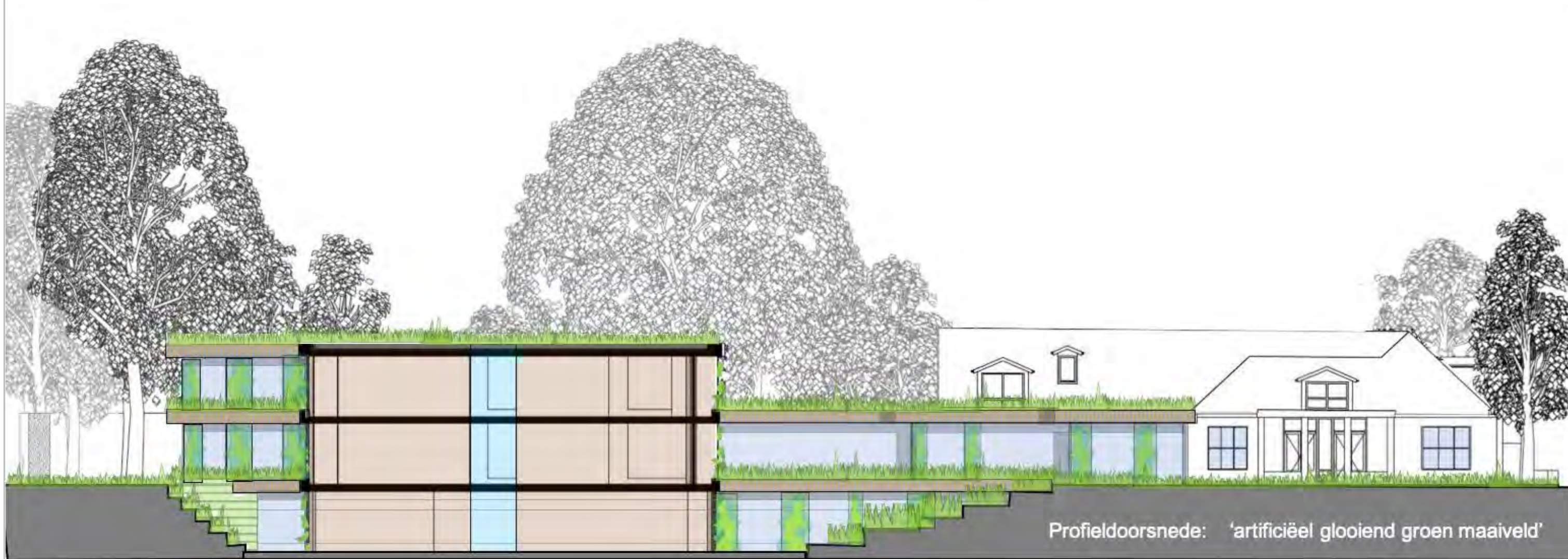
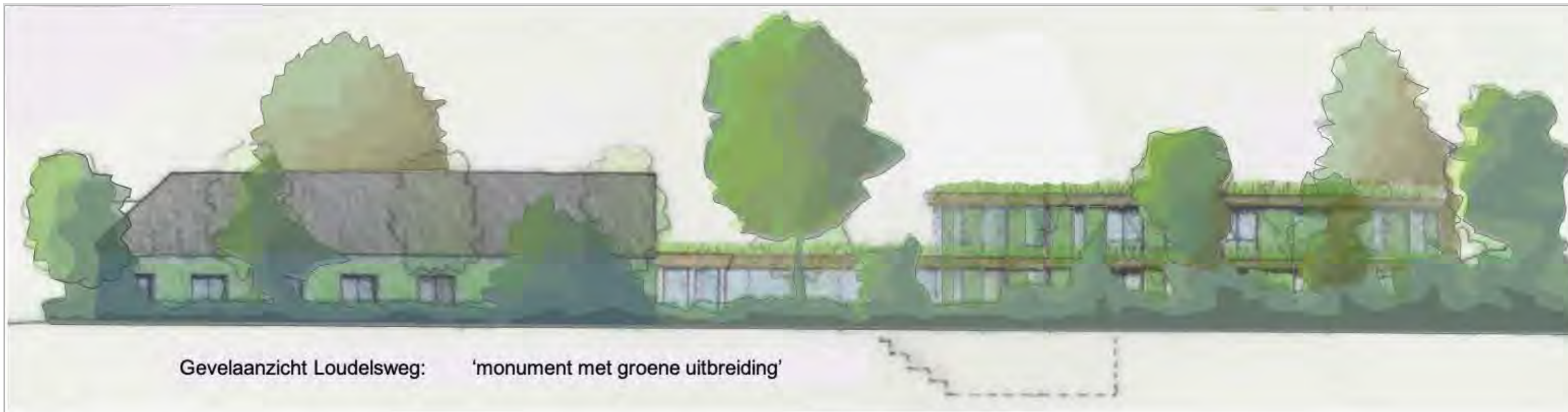
De ambitie voor de zorgvilla is om het monument zo goed mogelijk in z'n waarde te herstellen, om de waardevolle bomen zoveel mogelijk te handhaven en om de nieuwe uitbreiding zoveel mogelijk in de groene omgeving te laten opgaan.

Door de toepassing van begroeide gevels en daken gaan deze zoveel mogelijk deel uitmaken van de tuin. Materialen zijn hout, glas, metaal en beplanting.

De huidige, verwilderde, bijzondere tuin zelf kan onmogelijk gehandhaafd blijven. De inrichting van het nieuwe tuinlandschap zal in het vervolgstadium worden ontworpen door Dijk&CO Landschapsarchitectuur.



Architectonisch beeld 01



Architectonisch beeld 02

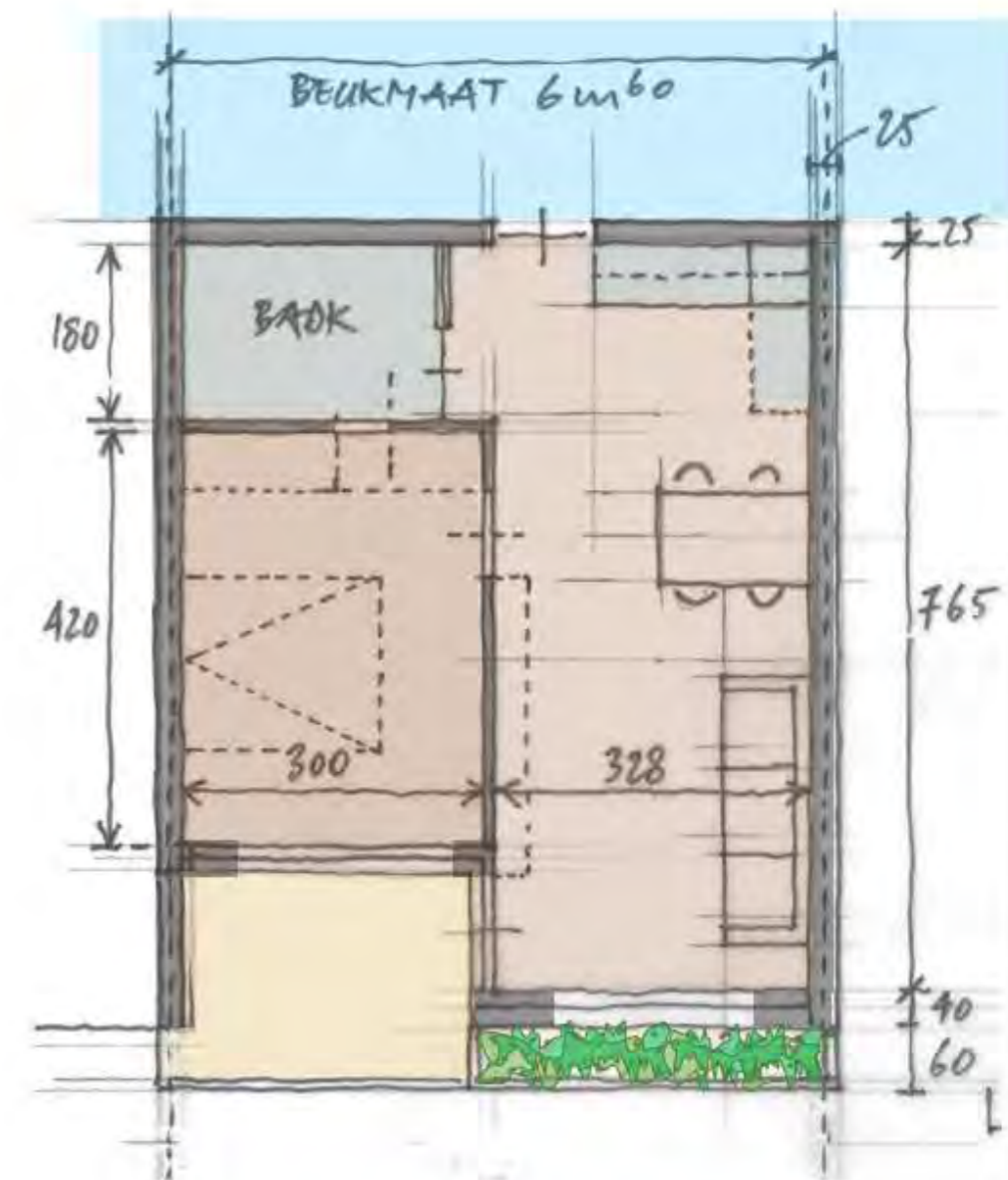
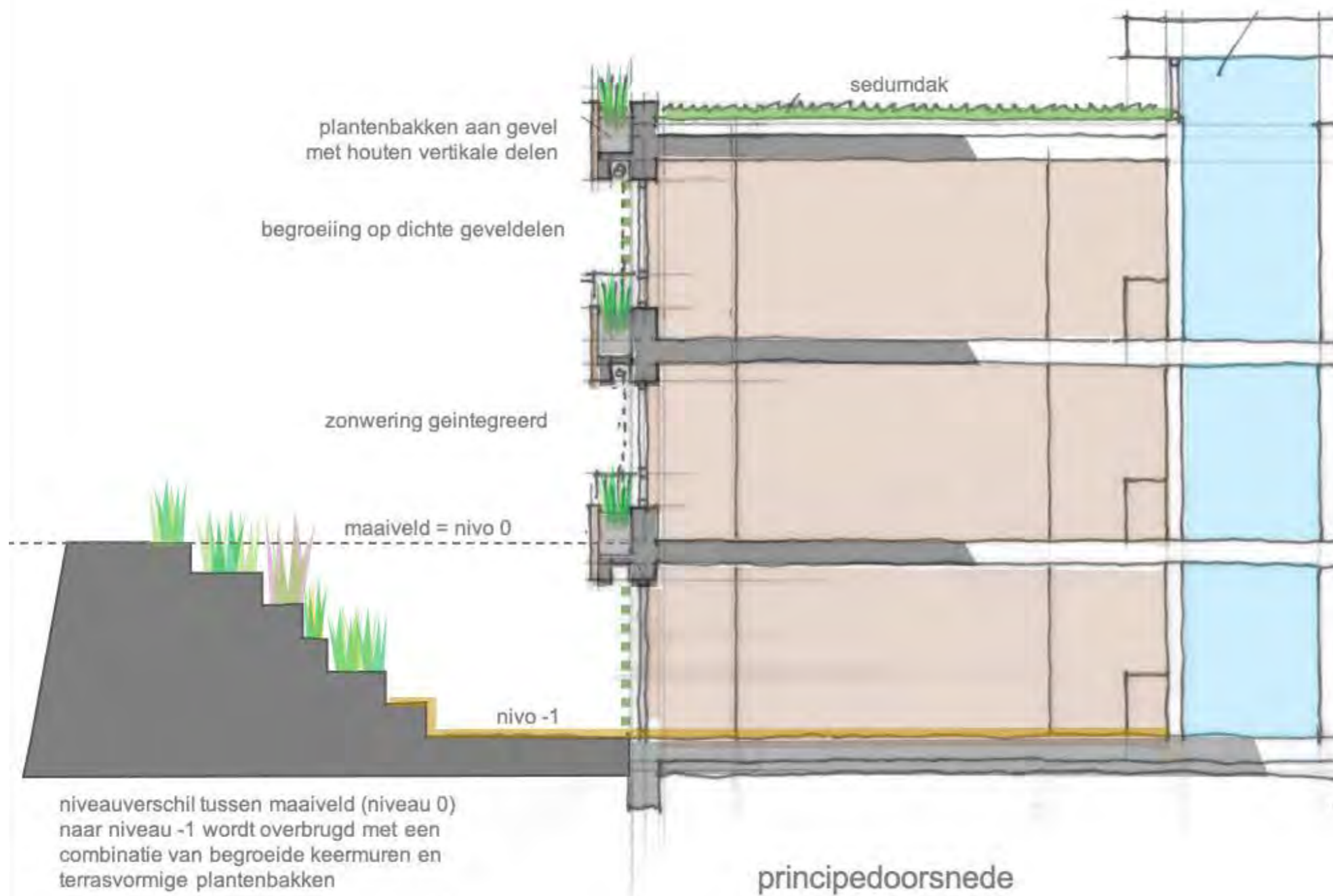


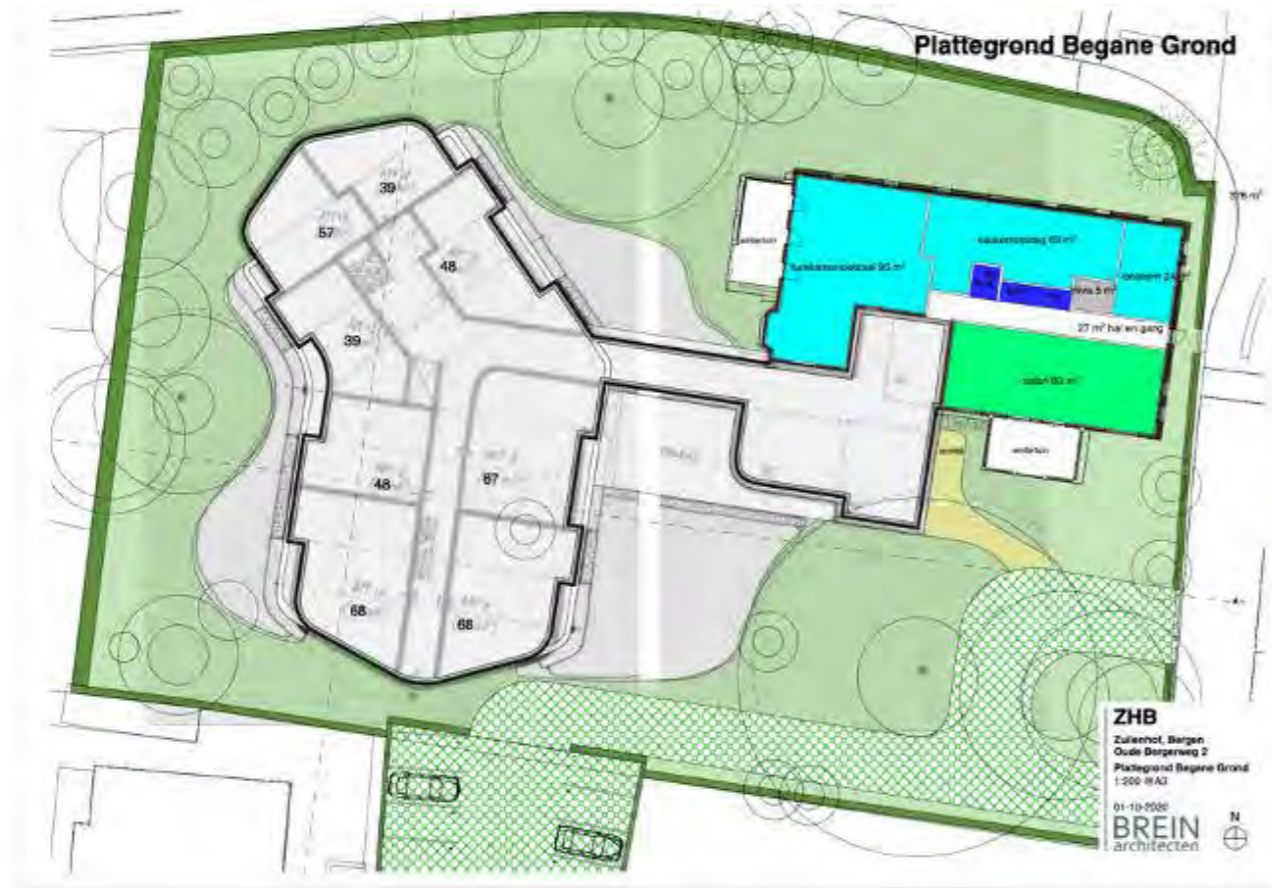
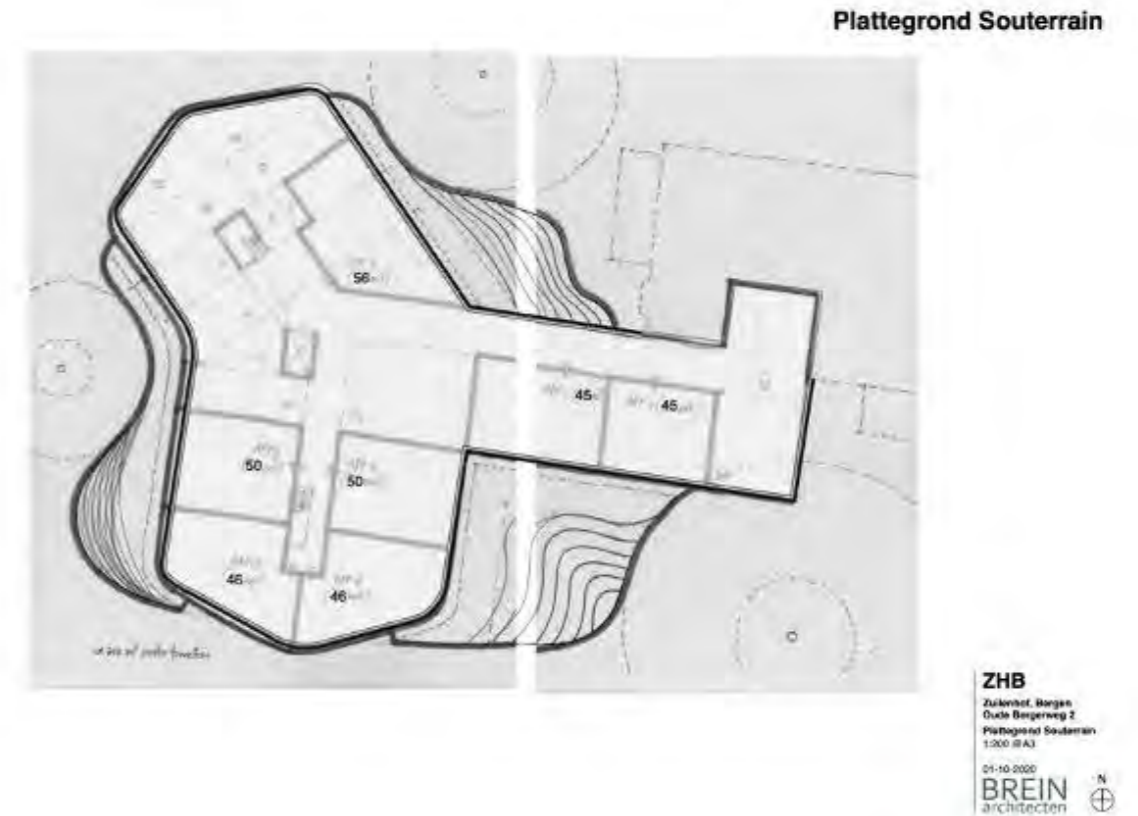
entree vanaf de Oude Bergerweg

Architectonisch beeld 03

Schetsontwerp 03 09-07-23

Zorgvilla Zuilenhof

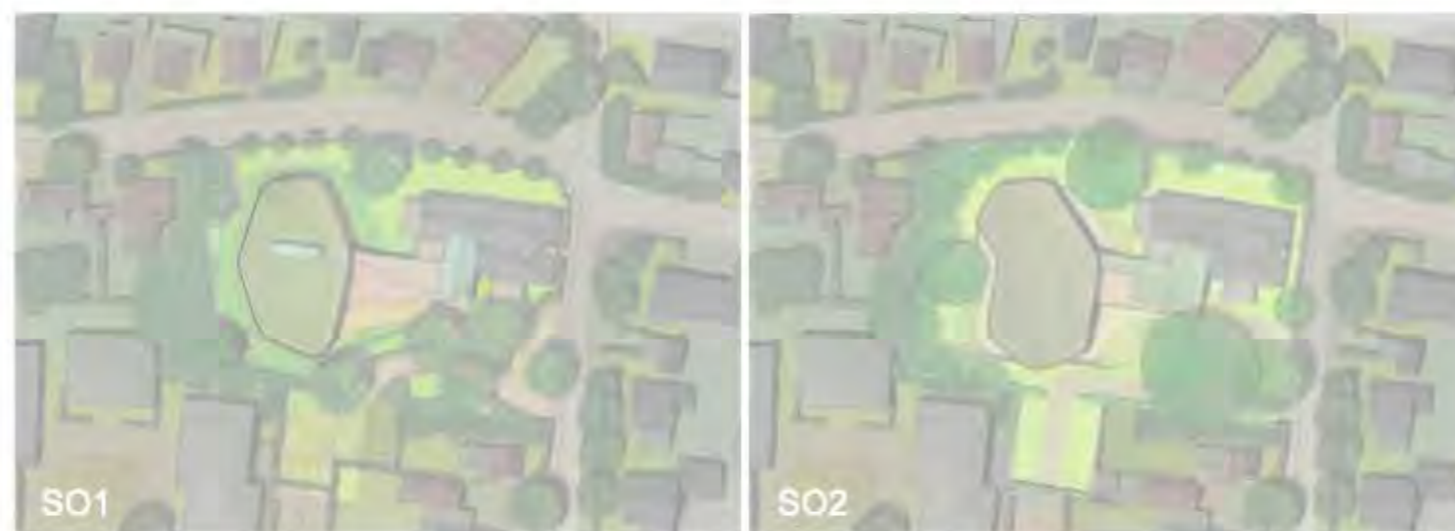




Architectonisch ontwerp 02

Schetsontwerp 03 09-07-23

Zorgvilla Zuilenhof



Opdrachtgever:
Exploitant Zorgvilla:
Architect:
Landschapsarchitect:

Henk Deen (D.J. Management)
Judith en Tom Veld (Van Hollant)
Bruce Kee en Reinald Bosman (BREINarchitecten)
Rob van Dijk (Dijk&CO Landschapsarchitectuur)