

Concept  
**Begroting 2011**

---

Milieudienst Regio Alkmaar

## Inhoudsopgave

<b>1. AANBIEDINGSBRIEF .....</b>	<b>3</b>
<b>2. WAT WILLEN WE BEREIKEN.....</b>	<b>5</b>
ONTWIKKELINGEN .....	5
<b>3. WAT GAAN WE ERVOOR DOEN.....</b>	<b>6</b>
<i>Capaciteit.....</i>	<i>7</i>
<i>Activiteiten .....</i>	<i>7</i>
<i>Declarabele uren.....</i>	<i>7</i>
<b>4. WAT MAG HET KOSTEN .....</b>	<b>10</b>
<i>Financiële begroting.....</i>	<i>10</i>
<i>Toelichting baten en lasten .....</i>	<i>10</i>
<i>Baten.....</i>	<i>11</i>
<i>Lasten.....</i>	<i>12</i>
<b>5. PARAGRAFEN .....</b>	<b>13</b>
<i>Weerstandsvermogen .....</i>	<i>13</i>
<i>Bedrijfsvoering .....</i>	<i>14</i>
<i>Investeringsbeleid.....</i>	<i>15</i>
<i>Informatievoorziening en automatisering .....</i>	<i>15</i>
<i>Beleid betreffende reserves en voorzieningen .....</i>	<i>15</i>
<i>Financiering .....</i>	<i>15</i>
<i>EMU Saldo .....</i>	<i>15</i>

## 1. Aanbiedingsbrief

Voor u ligt de begroting voor 2011. Het is opgesteld in een periode van onzekerheid als gevolg van de economische crisis en de ontwikkelingen met betrekking tot de regionale uitvoeringsdiensten. De gevolgen van deze ontwikkelingen zullen een belangrijke invloed hebben op zowel de financiering als de aard en omvang van de activiteiten die de MRA verricht.

De MRA onderzoekt de consequenties van mogelijke bezuinigingen. Hiermee wil de MRA een positieve bijdrage leveren aan de verslechterende financiële positie van de deelnemende gemeenten. De MRA onderzoekt bezuinigingsscenario's tot 10%. Omdat de MRA een kennisleverancier is, met vooral vaste personeelskosten, heeft de MRA beperkingen in het zelfstandig realiseren van substantiële bezuinigingsdoelstellingen. Hoewel wij nog geen concrete voorstellen kunnen doen, zullen bezuinigingen in ieder geval ten koste gaan van de flexibiliteit in het productenaanbod voor de gemeenten. Deze zal meer aanbodgestuurd zijn.

Het ontstaan van regionale uitvoeringsdiensten (over het hoe en wanneer is na de val van het kabinet onduidelijkheid ontstaan) zal consequenties hebben op de aard en de omvang van de activiteiten die de MRA verricht. Hoewel de implicaties hiervan nog niet duidelijk zijn, zal de organisatie hierop aangepast moeten zijn.

Ondanks de onzekerheden van deze tijd blijft de MRA zich richten op het realiseren van een hoge klanttevredenheid. Hiervoor gebruiken de medewerkers van de MRA een klantgerichte benadering, lokale kennis en wordt steeds duidelijkheid verschaft over wederzijdse verwachtingen.

De begroting van de MRA wordt opgesteld conform de eisen die vastgelegd zijn in de gemeenschappelijke regeling, de dienstverleningsovereenkomsten met de deelnemende gemeenten en de financiële verordening met in acht name van de regels die voortvloeien uit het Besluit Begroting en Verantwoording.

De begroting volgt het stramien van de volgende vragen: Wat willen we bereiken? Wat gaan we ervoor doen? Wat mag het kosten? In de begroting wordt eerst weergegeven welke ontwikkelingen de MRA verwacht op het terrein van milieu en duurzaamheid. In het kort wordt daarna weergegeven wat de MRA gaat doen. Onze inspanningen worden in uren uitgewerkt per hoofdactiviteit. Vervolgens wordt weergegeven wat dit kost en welke baten hier tegenover moeten staan.

De begroting van de MRA verschijnt vroeg in het jaar. Dit stelt de gemeente in staat om de kosten voor de uitvoering van milieutaken in de eigen begroting op te nemen. Later in het jaar wordt nadere invulling gegeven aan de werkzaamheden die de MRA zal gaan verrichten voor de aangesloten gemeenten in de milieuprogramma's.

In de begroting wordt uitgegaan van bestaand beleid. De consequenties van de te verwachten bezuinigingen en de regionale uitvoeringsdiensten zijn in deze begroting buiten beschouwing gelaten, omdat we de uitkomsten en de gevolgen hiervan nog niet kennen. Indien de ontwikkelingen zullen leiden tot concrete veranderingen, dan zal de MRA in overleg met de deelnemende gemeenten aanpassingen doen en de consequenties hiervan kenbaar maken.

De bijdrage van de deelnemende gemeenten wordt geïndexeerd met het percentage dat regionaal wordt gehanteerd voor gemeenteschappelijke regelingen. Deze is voor 2011 vastgesteld op 1,4%.

Wij verzoeken de aangesloten gemeenten de bedragen die in tabel 1 worden genoemd in hun begroting op te nemen voor uitvoering van vaste milieutaken door de MRA. Hierin zijn geen bedragen opgenomen voor financiering van opdrachten buiten de dienstverleningsovereenkomsten.

*Tabel 1 Vaste bijdrage deelnemende gemeenten in 2011*

Gemeente	Uren	Bedrag in €
Alkmaar <sup>1</sup>	8.840	€ 696.070
Bergen	7.250	€ 570.872
Castricum <sup>1</sup>	5.091	€ 400.870
Graft-De Rijp	2.573	€ 202.601
Heiloo	4.021	€ 316.618
Schermer	2.781	€ 218.979
	<b>30.556</b>	<b>€ 2.406.010</b>

Naast deze opbrengsten uit de dienstverleningsovereenkomsten heeft de MRA de ambitie om in 2011 € 567.644 opbrengsten te behalen uit extra opdrachten. De MRA wil extra opbrengsten halen uit alle hoofdactiviteiten.

We zullen producten leveren maar ook mensen die voor bepaalde periode, specifieke werkzaamheden zullen uitvoeren. De samenwerking met de overige milieudiensten in de regio zal, mede gezien de politieke wens voor regionale samenwerking, worden geïntensiveerd. Met de extra opbrengsten en de regionale samenwerking wordt een efficiëntere inzet van medewerkers beoogd en een betere beschikbaarheid van specialistische functies.

Damir Štajcer  
directeur MRA

<sup>1</sup> Alkmaar en Castricum hebben niet al hun milieutaken ondergebracht bij de MRA.

## 2. Wat willen we bereiken

### Missie

De MRA werkt aan een gezond en veilig leven in een aantrekkelijke omgeving voor inwoners, passanten en bedrijven van de deelnemende gemeenten.

De MRA staat voor:

#### ***Hoge dienstverleningsnorm én betaalbaar***

De MRA wil in de provincie Noord-Holland de milieudienst zijn die zich van de andere milieudiensten onderscheidt door haar klanten producten en diensten te leveren volgens de vastgelegde hoge dienstverleningsnorm tegen een aanvaardbare prijs. Deze positie moet er toe leiden dat de MRA groeit. Dit maakt het (relatief) verlagen van de kosten mogelijk. Bovendien is de milieudienst door groei en inhuur in staat haar kennis en productenaanbod te vergroten ten behoeve van haar klanten.

#### ***Klantgericht en grote (lokale) expertise***

De MRA is een professionele opdrachtnemer, die op een effectieve manier inspeelt op de wensen van de opdrachtgever en zich kan meten aan concurrerende marktpartijen en vergelijkbare milieudiensten. De meerwaarde van de MRA ligt naast klantgerichtheid in grote (lokale) kennis en deskundigheid van de medewerkers. Hierdoor is zij in staat de opdrachtgever gedegen te adviseren over alle uitvoeringsaspecten en op de meest effectieve manier de doelen van de opdrachtgever te realiseren. Bovendien zijn de medewerkers door kennis van de regio uitstekend in staat effectief op te treden bij calamiteiten.

#### ***Afspraak is afspraak***

De cultuur van de MRA kenmerkt zich door openheid, betrokkenheid, nakomen van afspraken en duidelijkheid over wederzijdse verwachtingen. Er heerst vertrouwen tussen medewerkers en leidinggevenden, tussen de leidinggevenden onderling, tussen de medewerkers onderling en in de relatie met de opdrachtgever. Door projectmatig en volgens vaste processen en procedures te werken heeft de opdrachtgever meer zicht op de uitgevoerde werkzaamheden.

De concrete uitwerking van de milieutaken die de MRA verricht en de vertaling hiervan in producten en resultaten wordt jaarlijks uitgewerkt in de milieuprogramma's per gemeente en de drie voortgangsrapportages, die per jaar worden opgesteld.

## Ontwikkelingen

### Uitvoeringsdiensten

Het ministerie van Volkshuisvesting, Ruimtelijke Ordening en Milieubeheer heeft in 2009 namens het kabinet een voorlopig akkoord bereikt met de koepelorganisaties IPO (provincies) en VNG (gemeenten) over het verbeteren van de uitvoering van de regelgeving op het gebied van ruimte, bouwen en milieu. Kern van het akkoord is dat alle overheden aan kwaliteitseisen moeten gaan voldoen en dat de provincies en gemeenten bepaalde taken voortaan laten uitvoeren door een regionale uitvoeringsdienst. Hiermee wordt uitvoering gegeven aan het advies van een commissie onder leiding van de oud-burgemeester van Enschede, de heer Mans. In Noord-Holland

is nog onduidelijk hoe het ontstaan van één of meerdere uitvoeringsdienst(en) vorm zal gaan krijgen en welke consequenties dit zal hebben.

### **Wet algemene bepalingen omgevingsrecht (Wabo)**

Het ministerie van VROM heeft ingezet op integratie van alle vergunningen voor ruimte, wonen en milieu in één omgevingsvergunning. Eén vergunning met één loket, één procedure, één bevoegd gezag en één beroepsmogelijkheid. De verwachting is dat dit in 2010 in werking treedt, drie maanden na publicatie in het staatsblad.

De inwerkingtreding van de Wabo heeft ingrijpende organisatorische gevolgen voor de gemeenten en de MRA. De MRA speelt hier op in door regelmatig in overleg te treden met de gemeentelijke projectgroep via de milieucoördinator.

### **Waterwet**

De Waterwet vervangt acht bestaande wetten voor het waterbeheer in Nederland. Deze Waterwet regelt het beheer van oppervlaktewater en grondwater. Ook verbetert het de samenhang tussen waterbeleid en ruimtelijke ordening. Daarnaast wordt met het voorstel beoogd een bijdrage leveren aan vermindering van de regels, vergunningstelsels en administratieve lasten. Het doel van de wijziging is om waterschappen, gemeenten en provincies beter in staat te stellen wateroverlast, waterschaarste en watervervuiling tegen te gaan. Ook voorziet het voorstel in het toekennen van functies voor het gebruik van water zoals scheepvaart, drinkwatervoorziening, landbouw, industrie en recreatie. Op basis van de functie worden eisen gesteld aan de kwaliteit en de inrichting van het water. Naast de Waterwet blijft de Waterschapswet als wet voor de waterschappen bestaan. De invulling van de taak moet verder in overleg met de gemeente en waterschap worden onderzocht.

### **Ruimtelijke Visie**

Kwaliteit is belangrijk bij de vormgeving van onze omgeving. De ruimte is schaars, en de investeringen daarin dienen toekomstwaarde te hebben. De ruimtelijke behoeften van wonen, werken, recreëren, mobiliteit, water en natuur verdienen een samenhangende benadering. De overheid moet in de ruimtelijke besluitvorming nota nemen van de ruimtelijke draagkracht, de gevolgen voor het (leef)milieu en economische, culturele en sociale gevolgen. Dit met als doel een ruimtelijk beleid dat niet alleen ordent, maar met name ook een duurzame ruimtelijke ontwikkeling (met milieuaspecten als onderbouwing).

De Nota Ruimte bevat de visie van het kabinet op de ruimtelijke ontwikkeling van Nederland en bevat de ruimtelijke bijdrage aan een sterke economie, een veilige en leefbare samenleving en een aantrekkelijk land. Het schept ruimte voor ontwikkeling uitgaande van het motto 'decentraal wat kan, centraal wat moet' en verschuift het accent van het stellen van ruimtelijke beperkingen naar het stimuleren van gewenste ontwikkelingen. De nota ondersteunt gebiedsgerichte ontwikkeling. De MRA zal in haar adviezen hier gevolg aan geven.

### **Tweede tranche Europese Richtlijn Omgevingslawaai**

Het is waarschijnlijk dat de MRA betrokken zal zijn bij de uitvoering van deze richtlijn. De tweede tranche van de Europese Richtlijn richt zich op agglomeraties met een bevolking van meer dan 100.000 inwoners en (spoor-) wegen en vliegvelden met een iets lagere intensiteit (resp. 3 miljoen auto's, 30.000 treinen of 50.000 vliegtuigen). Zij moeten in 2012 een geluidsbelastingkaart aanleveren en in 2013 actieplannen hebben opgesteld. Onze regio voldoet aan deze vereisten.

### 3. Wat gaan we ervoor doen

#### Capaciteit

Tussen de MRA en de deelnemende gemeenten is een dienstverleningsovereenkomst overeengekomen. Hierin staat omschreven wat de MRA doet voor de gemeente en welke voorwaarden hiervoor gelden. Jaarlijks wordt deze dienstverleningsovereenkomst uitgewerkt in een milieuprogramma. Hierin staat opgesomd welke inspanning de MRA zal leveren en wat de te verwachten prestaties in producten zullen zijn. Hierbij dient het productenboek als basis. De standaard producten worden aangevuld met maatwerkoplossingen. Waar mogelijk geeft de MRA invulling aan de regionale samenwerkingsfunctie door bij projecten andere deelnemers te betrekken. Hiermee wordt kostenbesparing gerealiseerd.

#### Activiteiten

De werkzaamheden die de MRA uitvoert zijn weergegeven in ons Productenboek. De producten en diensten zijn verdeeld in drie hoofdactiviteiten:

- **Regulering & Handhaving:** producten en diensten die de MRA levert met betrekking tot meldingen, vergunningen en handhaving. De producten vloeien met name voort uit de Wet milieubeheer.
- **Milieu & Ruimte:** producten en diensten die de MRA levert op de beleidsterreinen klimaat, afval, bodem, geluid, lucht, natuur, milieu en ruimte.
- **Beheer & Communicatie:** producten en diensten met betrekking tot planning en verantwoording, communicatie, kwaliteitszorg en inhoudelijke ontwikkelingen op milieugebied.

#### Bestaand beleid

Als gevolg van de onzekerheden die bestaan met betrekking tot de financiële situatie bij het Rijk en de (onduidelijke) ontwikkelingen met betrekking tot de oprichting van de uitvoeringsdiensten, gaat de MRA voor 2011 uit van ongewijzigd beleid. De MRA geeft uitvoering aan de milieutaken van de gemeenten. De taken die de MRA uitvoert vloeien voort uit wetgeving. De hoeveelheid uren die de MRA binnen de milieuprogramma's voor de gemeente uitvoert bieden weinig mogelijkheden tot het maken van andere keuzes. Hiervoor dienen extra opdrachten te worden verstrekt.

De gemeenten zullen worden geïnformeerd en betrokken bij de veranderingen die voort zullen vloeien uit de ontwikkelingen die in hoofdstuk 2 zijn benoemd. Veranderingen die van invloed zijn op de aard en omvang van de activiteiten zullen worden verwerkt in de milieuprogramma's per gemeenten.

#### Declarabele uren

In de volgende tabel staat het aantal uren dat de MRA verwacht te besteden in 2011 tot en met 2013. In de tabel is tevens opgenomen hoe de MRA de ontwikkeling ziet tussen beschikbare capaciteit (fte) en te vermarkten uren. Dit zijn de declarabele uren. De MRA

streeft naar een verhouding van 85 procent declarabele uren. Dit zal vanaf 2011 worden gerealiseerd.

*Tabel 2 Declarabele uren per hoofdactiviteit*

	Begroot 2009	Begroot 2010	Begroot 2011	Meerjarenperspectief	
				2012	2013
Aantal fte	33,3	35	34,17	37,89	37,89
Fte declarabel (1.300 uur per jaar)	27,3	29,05	29,05	32,21	32,21
<b>% declarabel</b>	<b>82%</b>	<b>83%</b>	<b>85%</b>	<b>85%</b>	<b>85%</b>
Declarabele uren <sup>2</sup> :					
Regulering & Handhaving	21.105	22.550	22.550	26.670	26.670
Milieu & Ruimte	12.388	13.188	13.188	13.188	13.188
Beheer & Communicatie	2.027	2.027	2.027	2.027	2.027
<b>Totaal declarabele uren</b>	<b>35.520</b>	<b>37.765</b>	<b>37.765</b>	<b>41.885</b>	<b>41.885</b>
Vaste uren MRA-gemeenten (a)	30.556	30.556	30.556	30.556	30.556
Overige uren/extra uren (b)	4.964	7.209	7.209	11.329	11.329

In Tabel 2 is het totale aantal declarabele uren dat de MRA kan leveren verdeeld over:

a) Vaste uren van de deelnemende gemeenten

Iedere gemeente die deelneemt aan de gemeenschappelijke regeling MRA doet dit voor een vastgesteld aantal uren. Deze minimale afname van uren (tabel 3) is vastgelegd in de dienstverleningsovereenkomsten met de aangesloten gemeenten.

*Tabel 3 Minimale afname per gemeente in uren per jaar*

Gemeente	uren
Alkmaar	8.840
Bergen	7.250
Castricum	5.091
Graft-de Rijk	2.573
Heiloo	4.021
Schermer	2.781
<b>Totaal</b>	<b>30.556</b>

b) Extra uren die verkocht dienen te worden aan MRA-gemeenten, overige gemeenten of andere klanten.

De MRA heeft, samen met de gemeenten, de (inspannings)verplichting de niet gedekte beschikbare capaciteit te vermarkten aan aangesloten gemeenten of derden.

<sup>2</sup> De exacte verdeling wordt na overleg met de gemeenten gedurende het jaar vastgelegd in de milieuprogramma's.



## **Meerjarenperspectief**

Vanaf 2012 wordt rekening gehouden met verdere groei door uitbreiding van regionale samenwerking. Dit kan zijn de uitbreiding van taken voor deelnemende gemeente(n), taken voor nieuwe (deelnemende) gemeenten, maar ook het uitvoeren van extra werkzaamheden in opdracht.

## 4. Wat mag het kosten

### Financiële begroting

Tabel 4 Begrotingsoverzicht inclusief mutatie reserves (conform BBV richtlijnen)

(x € 1.000)	Begroot	Begroot	Begroot	Meerjarenperspectief	
	2009	2010	2011	2012	2013
<i>Milieuprogramma's</i>	2.353	2.373	2.406	2.454	2.503
<i>Overige opbrengsten</i>	382	560	568	899	917
<b>Baten</b>	<b>2.735</b>	<b>2.933</b>	<b>2.974</b>	<b>3.353</b>	<b>3.420</b>
<i>Personeelskosten*</i>	2.215	2.320	2.366	2.507	2.557
<i>Overige kosten**</i>	503	592	592	693	707
<b>Lasten</b>	<b>2.718</b>	<b>2.912</b>	<b>2.958</b>	<b>3.200</b>	<b>3264</b>
Onvoorzien	-	-	-	-	-
Resultaat voor bestemming reserves	17	21	15	153	156
Mutatie reserves	-17	-21	-15	-153	-156
<b>Resultaat na bestemming</b>	<b>0</b>	<b>0</b>	<b>0</b>	<b>0</b>	<b>0</b>

\* Personeelskosten bestaan uit loonsommen, deskundigheidsbevordering, werkkleding, vervoers- en verblijfkosten en kosten voor verwerving personeel.

\*\*Overige kosten zijn kantoorkosten, automatisering, huisvesting, afschrijvingen en facilitaire ondersteuning

### Toelichting baten en lasten

De MRA hanteert de volgende uitgangspunten bij het bepalen van de begroting:

1. Alle noodzakelijke kosten voor een effectieve en efficiënte organisatie worden opgenomen in de begroting (uitvoering, ondersteuning en investeringen).

2. Een jaarlijkse indexering van het uurtarief (de bijdrage) is noodzakelijk en onvermijdelijk.
3. Jaarlijkse groei van het aantal af te zetten producten, diensten en uren is noodzakelijk.
4. De MRA beschouwt de gemeente Alkmaar als referentiegemeente met betrekking tot door de aangesloten gemeente gehanteerde indexatie van de bijdragen.

De gemeente Alkmaar heeft in een brief van 16 maart 2010 verzocht om uit te gaan van de volgende uitgangspunten voor 2011:

Indexatie:

- Looncompensatie : 2%
- Prijscompensatie : 0%

Uitgaande van een verhouding tussen personeelskosten en overige kosten van 70% en 30%, leidt dit tot een algemene indexatie van de gemeentelijke bijdragen van 1,4%.

Zodra de gemeenten duidelijkheid hebben over hun financiële positie en vermoedelijke bezuinigingsdoelstellingen, zal de MRA worden verzocht hieraan een bijdrage te leveren.

## Baten

De baten van de MRA zijn afkomstig uit de contracten met de deelnemende gemeenten en uit extra opdrachten die worden verricht voor overheidsorganisaties.

In de contracten met de deelnemende gemeenten is een minimum jaarlijkse afname afgesproken. De doelstelling voor extra opdrachten is ontstaan als gevolg van groei-doelstellingen en verlaging van bijdragen van gemeenten in het verleden.

De MRA streeft ernaar de extra opdrachten uit te laten voeren door tijdelijk personeel. De vaste kosten worden zoveel mogelijk gedekt door opbrengsten uit de dienstverleningsovereenkomsten.

Door bezuinigingen in het verleden en de oprichtingsdoelstelling om kwetsbaarheid van (kennis van) specialistische functies te verminderen loopt de MRA risico op ongedekte kosten als gevolg van onvoldoende extra opdrachten. Het maximale risico dat de MRA hierdoor loopt wordt vermeld onder het weerstandvermogen.

In 2011 wordt uitgegaan van een zelfde productie als in 2010. Door een indexatie van de gemeentelijke bijdragen van 1,4% stijgt worden de volgende baten begroot:

*Tabel 5 Mutatie opbrengsten ten opzichte van 2010*

( x € 1.000)	Begroting 2011	Mutatie t.o.v. 2010
Milieuprogramma	2.406	33
Overige opbrengsten	568	8
Totaal	2.974	41

## Lasten

De MRA gaat in de begroting uit van een looncompensatie van 2% en een prijscompensatie van 0%. De lasten bestaan voor 79% uit personeelsgerelateerde kosten en voor 21% uit overige kosten.

De overige kosten bestaan uit kosten voor ICT, facilitaire zaken, kantoorkosten, huisvesting en kapitaalgoederen en algemene kosten.

*Tabel 6 Mutatie Lasten ten opzichte van 2010*

( x € 1.000)	Begroting 2011	Mutatie t.o.v. 2010
Personeelskosten	2.366	46
Overige kosten	592	0
Totaal	2.958	46

Omdat de MRA een kostenstructuur kent van ongeveer 80% personeelskosten en 20% overige kosten leidt de toegepaste indexatie van de gemeentelijke bijdragen, die uitgaat van een verhouding van 70% en 30%, in 2011 tot een tekort van € 5.000,- Dit tekort zal worden gedekt binnen de exploitatie van 2011. In 2010 zal de MRA een voorstel doen aan de gemeenten om te voorkomen dat deze manier van indexeren leidt tot een structureel nadeel.

## Meerjarenperspectief

Voor het meerjaren perspectief wordt uitgegaan van een jaarlijkse indexatie van de kosten en bijdragen van 2% en de groeiproggnose zoals verwerkt in tabel 2: Declarabele uren per hoofdactiviteit.

## 5. Paragrafen

### Weerstandsvermogen

Het weerstandsvermogen geeft aan in welke mate de MRA in staat is bedrijfsmatige tegenvallers met financiële consequentie op te vangen. In de gemeenschappelijke regeling is opgenomen dat de deelnemende gemeenten, na besluit van het algemeen bestuur, uiteindelijk verantwoordelijk zijn voor een eventueel exploitatietekort bij de MRA. Aangezien alle toekomstige kosten, voor zover te voorzien, zijn opgenomen in de begroting is het weerstandsvermogen vooral afhankelijk van in te schatten risico's. Om deze te onderkennen is middels het normenkader een beeld geschetst van toepasselijke externe en interne wet en regelgeving. De MRA onderkent de volgende risico's. Per risico wordt aangegeven hoe het wordt afgedekt.

#### Niet gerealiseerde groei

In de begroting is 7.209 uur opgenomen om te verkopen bovenop de vaste afspraken met de gemeenten (30.566 uur). Indien deze uren niet worden verkocht zal een deel van de totale kosten (de vaste kosten) ongedekt blijven. Dit bedrag is maximaal € 125.000 in 2011. De gemeenten hebben verklaard zich in te spannen voor het afnemen van extra uren.

#### Verzekeringen

Het verzekeringspakket van de MRA dient voor het afdekken van de meest gangbare risico's op personeel en materieel gebied. De MRA heeft de volgende verzekeringen:

- Aansprakelijkheidsverzekering bedrijven
- Bedrijfszorgpakketverzekering
- Elektronica verzekering
- Inventarisverzekering
- Rechtsbijstandverzekering

#### Afwikkeling SEPH.

Het SEPH is beëindigd per 1 januari 2007. De medewerker van SEPH is in dienst van de MRA getreden. De functie is per beëindigingsdatum boventallig verklaard. De SEPH-gemeenten hebben in 2007 een afkoopsom aan de MRA betaald om de financiële gevolgen te compenseren. Indien deze compensatie volledig is verbruikt en de medewerker nog niet volledig productief mee kan draaien binnen de MRA, dan komen de ongedekte kosten in de exploitatie van de MRA.

#### Eigen risico sociale verzekeringen.

De MRA is eigen risicodragend betreffende de Werkloosheidswet. Dit houdt in dat de MRA bij werkloosheid van een (oud) medewerker aansprakelijk is voor (een deel) van de kosten van de uitkering. Tot 2009 werden hiervoor pseudo-WW inhoudingen gebruikt. De reserve die wordt aangehouden is maximaal 2,5 procent van de totale personeelkosten van de MRA.

## Bedrijfsvoering

### Samenstelling algemeen en dagelijks bestuur

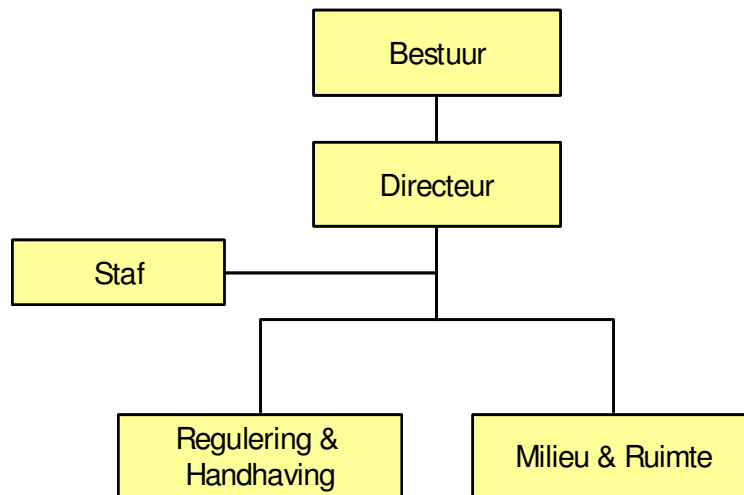
In artikelen 8 en 13 van de gemeenschappelijke regeling Milieudienst Regio Alkmaar staat beschreven hoe de samenstelling van het algemeen en het dagelijks bestuur is.

Het algemeen bestuur bestaat uit zoveel leden als het aantal deelnemers aan de MRA. De Raad van elke deelnemende gemeente wijst één lid van het college van burgemeester en wethouders aan als lid van het algemeen bestuur. Bij voorkeur is dit de persoon die met milieuzaken is belast.

Het algemeen bestuur wijst uit haar midden een voorzitter, vice-voorzitter en de leden aan van het dagelijks bestuur.

### Organisatiestructuur

Vanaf 2008 kent de MRA de teams Regulering & Handhaving, Milieu & Ruimte en de Staf. De teams worden aangestuurd door een teamleider, de Staf door de directeur. Deze verplating van de organisatie ten opzichte van vóór 2008 (met afdelingshoofden en coördinatoren) heeft geleid tot een slagvaardiger bedrijfsvoering.



Grafiek 1 Organisiestructuur

### Organisatiesamenstelling

De MRA heeft voor 2011 34,17 formatieplaatsen begroot waarvan 29,05 productief worden ingezet. Dit levert een productiviteit van 85% (2010: 83%). Het beleid van de MRA is er op gericht om werkzaamheden ten behoeve extra opbrengsten zoveel mogelijk te laten uitvoeren door ingehuurde medewerkers. Op lange termijn wordt gestreefd naar een bezetting van 60% vast personeel, aangevuld met 40% inhuurkrachten. Hiermee wordt beoogd de klanten te voorzien van de specialist die het best past bij de wens(en) van de klant.

## **Investeringsbeleid**

Het investeringsbeleid is vastgelegd in de Nota Waardering, Activering en Afschrijvingen. In 2011 worden geen investeringen voorzien.

## **Informatievoorziening en automatisering**

Vanaf 2010 maakt een deel van de MRA gebruik van een nieuwe Milieu-informatiesysteem (MIS). In 2011 zal het systeem voor de gehele organisatie beschikbaar zijn.

## **Beleid betreffende reserves en voorzieningen**

De reserves van de MRA staan ter beschikking van het bestuur van de MRA. Dotaties en onttrekkingen zullen pas na voorafgaande toestemming van het bestuur worden gedaan. Het algemeen bestuur geeft hiertoe bij het instellen van de reserve aan welke kosten hiervan ten laste mogen worden gebracht. Deze uitgaven vallen vervolgens onder de bepalingen van de financiële verordening.

Voorzieningen worden opgevoerd volgens de vereisten van achterliggende regeling. Onttrekkingen dienen te worden gedaan conform de in de regeling genoemde bestedingsdoelen.

In 2010 zal de MRA een Nota Reserves en Voorzieningen opstellen. De MRA houdt hierbij rekening met de door de gemeente Alkmaar gewenste gezamenlijke lijn naar gemeenschappelijke regelingen betreffende de methodiek van indexeren en de richtlijn over het weerstandsvermogen en de algemene reserve.

## **Financiering**

De Wet FIDO (Wet Financiering Decentrale Overheden) verplicht de MRA om een financieringsparagraaf op te nemen in de begroting en jaarrekening. Daarin worden de ontwikkelingen aangegeven met betrekking tot de kasgeldlimiet, de ontwikkelingen wat betreft de risiconorm, de verwachte toe- en/of afname van geldleningen of uitzettingen en het verdere beleid ten aanzien van treasury. In 2011 worden geen bijzondere ontwikkelingen ten aanzien van financiering verwacht. In de begroting zijn alle structurele verplichtingen opgenomen.

### Rentevisie

De MRA heeft geen leningen lopen. Voor 2011 worden hierin geen wijzigingen verwacht.

### Risicobeheer

De MRA heeft geen vreemde valuta en loopt geen koersrisico. De MRA heeft geen negatieve verhouding tussen vlottende korte schuld en vlottende middelen. Voor 2011 worden hierin geen wijzigingen verwacht.

## **EMU Saldo**

De Nederlandse overheid moet voldoen aan Europese begrotingsregels en in dat kader dient het EMU-saldo (EMU: Economische en Monetaire Unie) van de Nederlandse overheid binnen de grenswaarde als overeengekomen in het verdrag van Maastricht te blijven. Het EMU saldo van de MRA telt hierin mee. In het bestuurlijke overleg tussen het kabinet en VNG/IPO is afgesproken dat in de begroting en uitvoeringsstukken van

gemeenschappelijke regelingen informatie wordt opgenomen over het (geraamde) EMU saldo.

*Tabel 7 EMU-Saldo*

	2010	2011	2012
Berekend EMU saldo	40	40	40