

**Jaarrapportage
Januari – December 2009**

Gemeente Bergen

Alkmaar, 12 april 2010

Inhoudsopgave

1. INLEIDING	3
2. SAMENVATTING	4
3. REGULERING & HANDHAVING	6
3.1 PRODUCTIE BINNEN DE CONTRACTUREN.....	7
3.1.1 <i>Realisatie in uren per activiteit</i>	8
3.1.2 <i>Realisatie in aantallen en uren per product</i>	8
3.1.3 <i>Projecten en opdrachten</i>	12
3.2 EXTRA GEFINANCIERDE OPDRACHTEN	17
4. MILIEU & RUIMTE	19
4.1 PRODUCTIE BINNEN DE CONTRACTUREN.....	19
4.1.1 <i>Realisatie in uren per activiteit</i>	20
4.1.2 <i>Realisatie in aantallen en uren per product</i>	20
4.2 <i>Extra gefinancierde opdrachten</i>	25
5. BEHEER & COMMUNICATIE	26
5.1 PRODUCTIE BINNEN DE CONTRACTUREN.....	26
5.1.1 <i>Realisatie in uren</i>	26
BIJLAGE 1: OVERZICHT VERGUNNINGEN EN MAATWERKVOORSCHRIFTEN	29
BIJLAGE 2: GECONTROLEERDE INRICHTINGEN	30
BIJLAGE 3: SANCTIES	39
BIJLAGE 4: PROJECT VERGUNNINGEN OUDER DAN 10 JAAR	40
BIJLAGE 5: PROJECT OVERIGE VERGUNNINGEN	41

1. Inleiding

Voor u ligt de jaarrapportage van 2009. Het is de verantwoording van de gerealiseerde productie in relatie tot de gemaakte afspraken in onder andere het milieuprogramma.

Over het geheel genomen zijn de productiedoelstellingen in het milieuprogramma 2009 van de gemeente Bergen gehaald binnen het ter beschikking gestelde budget.

Gedurende het jaar is overleg gevoerd met de gemeente over de invulling van de beschikbare capaciteit. De gemaakte afspraken in het milieuprogramma waren hiervoor de leidraad. De actualiteit binnen de gemeente heeft de uiteindelijke invulling bepaald.

De jaarrapportage bevat naast cijfers, figuren en tabellen ook korte toelichtingen. In de jaarrapportage worden de gerealiseerde productie en de lopende werkzaamheden weergegeven. Deze worden vergeleken met de afspraken in het milieuprogramma. Het gaat hierbij zowel over werkzaamheden die zijn uitgevoerd binnen de contracturen als over opdrachten waarvoor de gemeente extra financiering ter beschikking heeft gesteld.

De jaarrapportage is onderverdeeld in drie hoofdstukken:

- **Regulering & Handhaving:** producten en diensten die de MRA levert met betrekking tot meldingen, vergunningen en handhaving. De producten vloeien met name voort uit de Wet milieubeheer.
- **Milieu & Ruimte:** producten en diensten die de MRA levert op de beleidsterreinen klimaat, afval, bodem, geluid, lucht, natuur en milieu & ruimte.
- **Beheer & Communicatie:** producten en diensten die de MRA levert met betrekking tot planning en verantwoording, communicatie, kwaliteitszorg en inhoudelijke ontwikkelingen op milieugebied.

In de jaarrapportage zal per hoofdactiviteit (Regulering & handhaving, Milieu & Ruimte en Beheer & Communicatie) worden gerapporteerd.

2. Samenvatting

In tabel 2.1 wordt per hoofdactiviteit de afgesproken uren in het milieuprogramma, de productie en realisatie van de contracturen weergegeven. Daarnaast is het totaal aan extra gefinancierde opdrachten te zien in euro's.

Tabel 2.1: Productiesamenvatting 2009

	Eenheid	Regulering & Handhaving	Milieu & Ruimte	Beheer & Communicatie	Totaal
Afspraken					
Contracturen	Uren	3.599	3.071	580	7.250
Extra gefinancierd	€	1.400	-	-	1.400
Productie					
Contracturen	Uren	3.907	3.172	564	7.643
Extra gefinancierd	€	1.400	-	-	1.400
Prestatie indicatoren					
Realisatie contracturen t/m eind verslagperiode	%	109	103	97	105

Uit tabel 2.1 blijkt dat de productie in uren voor alle hoofdactiviteiten is gehaald.

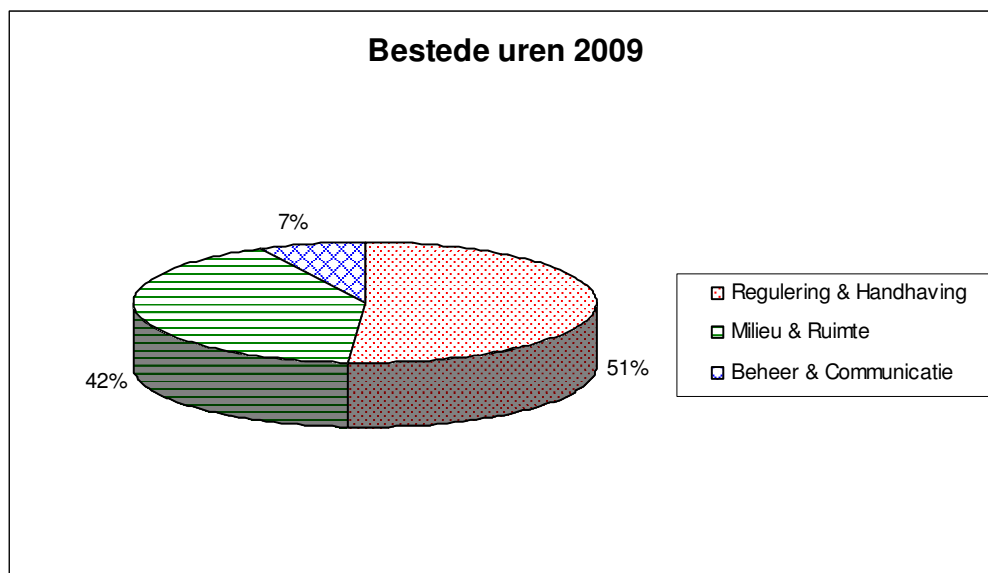
De hogere productie van Regulering & Handhaving is onder andere het resultaat van projectmatig uitgevoerde activiteiten en betere planning van de beschikbare capaciteit, waardoor een hogere efficiency in de uitvoering is gehaald. Hierdoor konden meer integrale controles worden uitgevoerd.

Bij Milieu & Ruimte is de productie hoger dan gepland. De productie voor Bouwen en Ruimtelijke ordening is lager uitgevallen. Er zijn namelijk minder bouwaanvragen/bestemmingsplanprocedures geweest dan oorspronkelijk, in het milieuprogramma gepland. De productie voor Bodem, Geluid en Lucht en Informatieverschaffing is hoger dan gepland. Op het gebied van bodem heeft dit te maken met een aantal locaties met grootschalige grondverzet met een zogenaamde BUS-melding en een bodemverontreiniging waarbij expertise van de MRA werd gevraagd. Op het gebied van geluid zijn meer procedures verzoeken hogere grenswaarde doorlopen dan gepland.

Voor een overzicht van de verrichte en lopende werkzaamheden per hoofdactiviteit in 2009 wordt verwezen naar de verschillende hoofdstukken.

In onderstaande figuur is te zien hoe het aantal gerealiseerde contracturen in 2009 verdeeld was over de hoofdactiviteiten:

- Regulering & Handhaving
- Milieu & Ruimte
- Beheer & Communicatie



Figuur 2.1: Verdeling gerealiseerde contracturen over de hoofdactiviteiten

3. Regulering & Handhaving

In dit hoofdstuk worden de activiteiten besproken die het team Regulering & Handhaving heeft uitgevoerd in 2009. Hierbij wordt onderscheid gemaakt tussen activiteiten binnen de contracturen (§ 3.1) en activiteiten die extra gefinancierd zijn (§ 3.2).

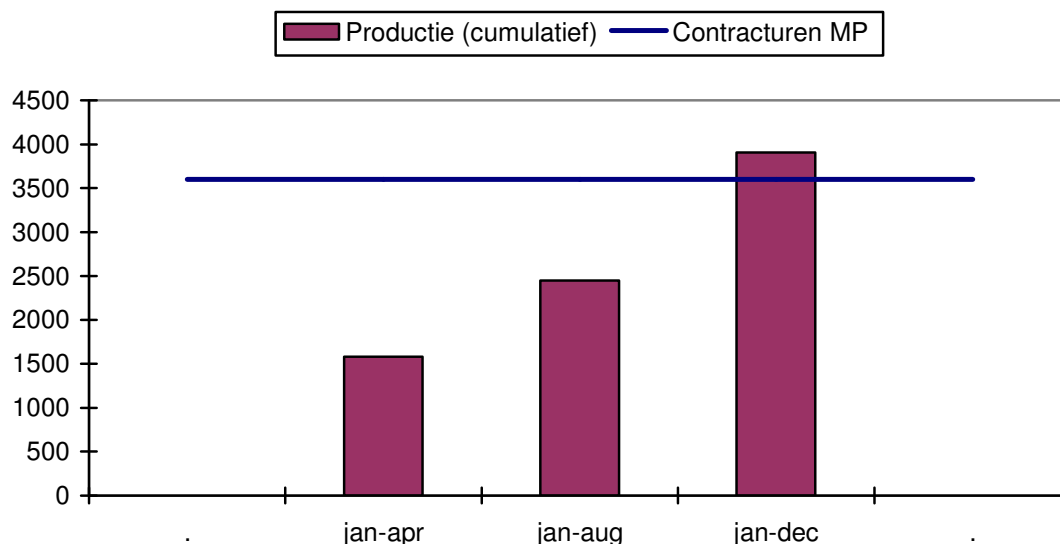
Voor de uitvoering van de in dit hoofdstuk beschreven taken houdt de MRA een digitaal bedrijvenbestand bij. Het bevat de basisgegevens van de inrichtingen die onder de Wet milieubeheer vallen. In tabel 3.1 wordt het inrichtingenbestand weergegeven waarvoor de gemeente bevoegd gezag is. Hierin wordt een verdeling gemaakt naar vergunningplichtige en meldingplichtige inrichtingen en naar milieucategorie. Daarnaast telt het inrichtingenbestand twee inrichtingen waarvoor de provincie bevoegd gezag is en drie inrichtingen waarvoor het rijk bevoegd gezag is.

Tabel 3.1: Inrichtingenbestand (peildatum 31 december 2009)

Totaal aantal inrichtingen	810
Inrichtingen ingedeeld naar vergunning- of meldingplicht:	
vergunningplichtig	47
meldingplichtig	763
Inrichtingen ingedeeld naar milieucategorie:	
categorie 1	160
categorie 2	562
categorie 3	86
categorie 4	2

3.1 Productie binnen de contracturen

In figuur 3.1 is het aantal gerealiseerde contracturen per periode (cumulatief) uitgezet tegen de afgesproken aantal contracturen in het milieuprogramma.



Figuur 3.1: Realisatie contracturen team Regulering & Handhaving per periode

In tabel 3.1 zijn de belangrijkste urengerelateerde gegevens ten opzichte van het milieuprogramma weergegeven.

Tabel 3.1: Urenspecificatie verrichte werkzaamheden Regulering & Handhaving

Uren	Eenheid	Totaal
Afspraken		
Contracturen	Uren	3599
Productie		
Contracturen	Uren	3907
Prestatie indicatoren		
Realisatie contracturen t/m eind verslagperiode	%	109

Te zien is dat de productiedoelstelling voor Regulering & Handhaving ruimschoots is gehaald. Ultimo december is 109% van de afgesproken contracturen uit het milieuprogramma gerealiseerd.

De productieresultaten worden op verschillende manieren gepresenteerd:

- § 3.1.1 Realisatie in uren per activiteit.
- § 3.1.2 Realisatie in aantallen en uren per product.
- § 3.1.3 Projecten en Opdrachten.

3.1.1 Realisatie in uren per activiteit

In de tabellen 3.2 en 3.3 zijn per activiteit de belangrijkste urengerelateerde gegevens ten opzichte van het milieuprogramma weergegeven voor respectievelijk Regulering en Handhaving.

Tabel 3.2: Urenspecificatie verrichte werkzaamheden Regulering

Activiteit	Productie	MP	Realisatie
	Eenheid uren	uren	%
Vergunningen en maatwerkvoorschriften	1004	739	136
Reguliere werkzaamheden (standaardproducten)	84	150	56
Projecten en opdrachten	219	160	137
TOTAAL t/m eind verslagperiode	1307	1049	125

De productie van regulering is hoger dan gepland omdat meer vergunningprocedures in behandeling zijn genomen. Daarentegen zijn er minder meldingen binnen gekomen.

Tabel 3.3: Urenspecificatie verrichte werkzaamheden Handhaving

Activiteit	Productie	MP	Realisatie
	Eenheid uren	uren	%
Integrale controles	1274	1119	111
Hercontroles en Sancties	390	598	65
Reguliere werkzaamheden (standaardproducten)	719	506	142
Projecten en opdrachten	217	327	66
TOTAAL t/m eind verslagperiode	2600	2550	102

De hogere productie is onder andere het resultaat van projectmatig uitgevoerde activiteiten en betere planning van de beschikbare capaciteit, waardoor een hogere efficiency in de uitvoering is gehaald. Hierdoor konden meer integrale controles worden uitgevoerd.

3.1.2 Realisatie in aantallen en uren per product

Regulering

In tabel 3.4 is voor Regulering het aantal in 2009 gerealiseerde en in behandeling genomen producten weergegeven. Tevens is de urenspecificatie van de verrichte werkzaamheden ten opzichte van het milieuprogramma te zien. De specificatie om

welke inrichtingen het gaat bij vergunningen, maatwerkvoorschriften en nadere eisen is in bijlage 1 weergegeven. Van elke zaak is aangegeven in welke fase de procedure zich bevindt, of de zaak onderdeel is van het oorspronkelijke milieuprogramma en of deze binnen de wettelijke behandeltermijn is afgehandeld.

Tabel 3.4: Gereedgekomen en in behandeling genomen producten Regulering

Product	Gereed product	Onder handen	Productie	MP	Realisatie
	Eenheid	#	#	uren	uren
Vergunningen en Maatwerkvoorschriften					
Oprichtingsvergunning	1	0	-	-	-
Revisievergunning	0	2	-	-	-
Wijzigen van een vergunning	5	1	-	-	-
Intrekken van een vergunning	0	1	-	-	-
Maatwerkvoorschriften	4	0	-	-	-
subtotaal	10	4	1004	739	136
Standaardproducten					
Melding Activiteitenbesluit/AMvB 8.41	8	0	-	-	-
Advisering vergunning ander bevoegd gezag	0	0	-	-	-
Informatieverstrekking	-	-	28	-	-
subtotaal	8	0	84	150	56
TOTAAL t/m eind verslagperiode	18	4	1088	889	122

In 2009 zijn zes vergunningen en vier maatwerkvoorschriften beschikt. Er zijn vijf vergunningprocedures afgebroken, als gevolg van nieuwe wetgeving en/of doordat de ondernemer zelf de procedure heeft afgebroken. Een overzicht van de vergunningprocedures is te vinden in bijlage 1. Op 31 december 2009 is één vergunning in vooroverleg, één in procedure en twee vergunningen in ontwerp. Daarnaast zijn acht meldingen Activiteitenbesluit/AMvB 8.41 afgehandeld. De verwachting was dat meer meldingen zouden binnenkomen als gevolg van het Activiteitenbesluit. Er is geen advies uitgebracht over een vergunning van een ander bevoegd gezag.

Toelichting bij enkele specifieke vergunningen

P. Valkering, Hoeverweg 2A te Egmond aan den Hoef

Op 16 april 2009 is een aanvraag ontvangen van P.A. Valkering voor een revisievergunning ingevolge de Wet milieubeheer voor het in werking hebben van een paardenhouderij. Aan het bedrijf was in het verleden een milieuvergunning verleend voor een melkrundveehouderij. De paardenhouderij is getoetst aan het Besluit landbouw milieubeheer. Doordat bij de paardenhouderij meer dan 50 paarden worden gehouden is het bedrijf niet meldingsplichtig maar valt het onder de vergunningplicht. De termijn van de tervisielegging van de ontwerpbeslissing is inmiddels verstreken. Er zijn geen zienswijzen ingebracht. In december 2009 is de definitieve beschikking afgegeven.

Gebr. Hopman Bloemkwekerij, Noordvelderweg 3a te Egmond-Binnen

In 2007 is voor Gebr. Hopman Bloemkwekerij een revisievergunning verleend in het kader van de Wet milieubeheer. Bij een melding van een verandering van de inrichting (8.19) is opnieuw getoetst of de activiteiten van het bedrijf onder het stelsel van het Besluit Landbouw kan vallen. Uit de toetsing blijkt dat het bedrijf onder het besluit valt. In de bestaande vergunning zijn strengere voorschriften voor geluid opgenomen dan die in het besluit zijn voorgeschreven. De geluid voorschriften zijn omgezet in maatwerkvoorschriften. Bij het opstellen van de milieuvergunning in 2007 was al gebleken dat vanwege de omgeving van het bedrijf (erg stil!) strengere eisen zijn gesteld aan de hoogte van het geluidniveau dat het bedrijf mag produceren. Omdat de overige voorschriften van de vergunning ruimer zijn dan die in het Landbouwbesluit, zijn er geen redenen om deze in stand te houden, en is de vergunning actief ingetrokken.

Zee-aquarium, Van der Wijckplein 16 te Bergen aan Zee

Naar aanleiding van het project vergunningen ouder dan 10 jaar is een controlebezoek uitgevoerd bij het Zee-aquarium. Bij dit bezoek in april 2009 is gebleken dat een deel van de voorschriften in de huidige milieuvergunning verouderd is. Per brief is de inrichtinghouder op de hoogte gesteld dat de vergunning wordt geactualiseerd. Een aantal voorschriften zijn vervallen en vernieuwd. Voor geluid is bijvoorbeeld de nieuwe landelijk vastgestelde normen opgelegd. Op 17 december 2009 is de ontwerpbeschikking ter visie gelegd. In de eerste periode van 2010 zal de definitieve beschikking worden afgegeven.

Handhaving

In tabel 3.5 is voor Handhaving het aantal in 2009 gerealiseerde producten weergegeven. Tevens is de urenspecificatie van de verrichte werkzaamheden ten opzichte van het milieuprogramma te zien. In bijlage 2 is een overzicht gegeven van de inrichtingen die zijn gecontroleerd, inclusief het project waarvan de controle (eventueel) onderdeel van was en het resultaat van de controle.

Tabel 3.5: Gereed gekomen producten Handhaving

Product	Gereed product		Productie	MP	Realisatie
	Eenheid	#			
Controles					
Integrale controle		106	1274	1119	114
Hercontrole		34	318	598	65
Sanctie (dwangsom)		3	72		
	subtotaal	143	1664	1717	97
Standaard producten					
Aspectcontrole ¹		21	162	-	-
Gevelcontrole		0	0	-	-
Administratieve controle		1	1	-	-
Geluidsmeting		9	108	-	-
Milieuklachten inrichtingen		52	260	-	-
Milieuklachten overig		11	22	-	-
Informatieverstrekking		-	52	-	-
Afhandelen melding mobiele puinbrekers		3	90	-	-
Melding opslag in (ondergrondse) tanks		4	24	-	-
	subtotaal	101	719	506	142
TOTAAL t/m eind verslagperiode		244	2383	2223	107

Het aantal integrale controles is hoger dan gepland. Dit komt omdat gedurende het jaar bleek dat te veel uren waren begroot voor projectleiding. De extra uren, die hiervoor waren begroot, zijn ingezet voor integrale controles.

In 2009 zijn 106 integrale controles uitgevoerd. In 67% van de gevallen is geconstateerd dat aan alle milieuvorschriften is voldaan (in orde). In de overige 33% van de gevallen is geconstateerd dat niet aan alle milieuvorschriften is voldaan (niet in orde). Voor de inrichtingen die niet in orde bevonden zijn, zijn of worden aanvullende werkzaamheden uitgevoerd. Dit heeft tot nu toe geresulteerd in drie dwangsom procedures die alle zijn afgerond (zie bijlage 3).

In tabel 3.6 is het aantal geregistreerde en behandelde milieuklachten in 2009 weergegeven. Er zijn voornamelijk klachten over geluidsoverlast binnengekomen.

¹ Controles naar aanleiding van klachten zijn geteld onder aspectcontrole omdat bij die controles alleen gecontroleerd wordt op het klachtaspect.

Tabel 3.6: Aantal geregistreerde en behandelde klachten

Klachten	Inrichtingen	Niet-Inrichtingen
Geluidoverlast	39	1
Stankoverlast	5	7
Bodemverontreiniging	1	1
Afval	3	0
Wateroverlast	1	0
Overig (niet milieugerelateerd)	3	2
TOTAAL t/m eind verslagperiode	52	11

In 2004 is het Besluit Mobiel breken van bouw- en sloopafval van kracht geworden. Bouw- en sloopafval wordt steeds vaker hergebruikt. Gespecialiseerde bedrijven kunnen met mobiele puinbrekers dit afval breken en vermalen. Het verwerken van meldingen en uitvoeren van controles is een taak van de MRA. In 2009 zijn drie meldingen behandeld en de benodigde controles uitgevoerd.

In 2009 zijn vier meldingen in het kader van opslag in (ondergrondse) tanks afgehandeld. De meldingen zijn beoordeeld en de informatie is geregistreerd in het milieu-informatiesysteem. Steekproefsgewijs wordt toezicht gehouden bij de sanering.

3.1.3 Projecten en opdrachten

Een overzicht van de projecten² en opdrachten, waarvan de gemeente heeft aangegeven dat zij het belangrijk vindt om in 2009 invulling aan te geven, is weergegeven in respectievelijk tabel 3.7 en tabel 3.8.

Tabel 3.7: Projecten Regulering & Handhaving

Project (contracturen)	Productie	MP	Realisatie
Eenheid	Uren	Uren	%
9R1991-004 Vergunningen ouder dan 10 jaar (pl)	60	-	-
9R1991-005 Overige vergunningplichtige bedrijven (pl)	36	-	-
9R1991-007 WABO	26	-	-
subtotaal	122	160	76
8912991006 Glastuinbouw (pl)	9	-	-
9R2991-001 Supermarkten /Verruimde reikwijdte (pl)	33	-	-
9R2002-500 Avondronden	14	-	-
8912991011 Vuurwerk 2008 (pl)	6	-	-
9R2991-005 Vuurwerk 2009 (pl)	10	-	-
subtotaal	72	302	24
TOTAAL t/m eind verslagperiode	194	462³	42

² Een korte beschrijving van de projecten is te vinden in het milieuprogramma.

³ De teveel geplande uren zijn ingezet voor integrale controles.

Stand van zaken projecten

Vergunningen ouder dan 10 jaar

Uit het dynamische inrichtingenbestand van de MRA zijn voor de gemeente alle inrichtingen met vergunningen ouder dan 8 jaar geselecteerd. Het gaat voor de gemeente Bergen om 15 inrichtingen. In 2009 zijn alle 15 inrichtingen bezocht (integrale controle).

Op basis van de integrale controle zijn de inrichtingen getoetst aan de huidige wetgeving en de veranderde wetgeving op korte termijn. De bevindingen zijn weergegeven in bijlage 4. Van de 15 getoetste inrichtingen blijven er vier inrichtingen vergunningplichtig. Acht inrichtingen vallen onder het Besluit landbouw. Volgens het Activiteitenbesluit zijn drie inrichtingen meldingsplichtig (type B inrichting).

Overige vergunningplichtige bedrijven

Uit het dynamische inrichtingenbestand van de MRA zijn voor de gemeente alle inrichtingen met een vergunning, die niet onder het project vergunningen ouder dan 10 jaar vallen én nog niet in 2008 zijn bezocht, geselecteerd. Het gaat voor de gemeente Bergen om 18 inrichtingen. In 2009 zijn 16 inrichtingen bezocht (integrale controle). Bij één inrichting heeft een vergunningprocedure gelopen en één inrichting kwam ook voor op de lijst 'vergunningen ouder dan 10 jaar' en was al bezocht en getoetst.

Op basis van de integrale controle of tijdens de vergunningprocedure zijn de inrichtingen getoetst aan de huidige wetgeving en de veranderde wetgeving op korte termijn. De bevindingen zijn weergegeven in bijlage 5. Van de 17 getoetste inrichtingen blijven er vijf inrichtingen vergunningplichtig. Zeven inrichtingen vallen onder het Besluit landbouw. Volgens het Activiteitenbesluit zijn drie inrichtingen meldingsplichtig (type B inrichting). Eén inrichting is inmiddels niet meer Wm-plichtig. Van deze inrichting moet over 3 jaar de vergunning worden ingetrokken. Voor twee van de inrichtingen, die onder het Besluit landbouw vallen, moet een Nadere eis Landbouw worden opgesteld voor december 2009.

Doel:	Voor 2011 alle vergunningplichtige inrichtingen bezoeken en toetsen aan het activiteitenbesluit.
Realisatie:	100% van de vergunningplichtige inrichtingen is bezocht en getoetst aan de huidige wetgeving en de veranderende wetgeving op korte termijn.

Glastuinbouw

De MRA en het hoogheemraadschap hebben in 2008 afgesproken om de glastuinbouwbedrijven in de regio integraal te controleren. Hiermee wordt gestalte gegeven aan de samenwerking op het gebied van handhaving. Voor de gemeente Bergen zijn in 2008 ongeveer 33 procent van de bedrijven bezocht. De overige bedrijven zijn in 2009 gecontroleerd. Bij twee adressen is geconstateerd dat het om een woonhuis gaat. In een ander geval is gebleken dat het bedrijf in 2003 is gesloopt.

Doel:	Het hoogheemraadschap en de MRA streven een naleefpercentage van 90% na binnen 2 jaar.
Realisatie:	Uit de controles bleek dat 88% van de gecontroleerde bedrijven voldeed aan alle milieuvorschriften. Na hercontrole was dit percentage 100%.

Verruimde reikwijdte

Gezien de wereldwijde klimaatverandering is energiebesparing en beperking van CO₂ uitstoot een prioriteit voor landelijke en gemeentelijke overheden. Om invulling te geven aan deze prioriteit is het supermarktproject opgestart met als insteek de verruimde reikwijdte. Er blijkt veel energie te kunnen worden bespaard door supermarkten door kritische analyse van koeltechnieken. In 2008 zijn 25% van de supermarkten bezocht. In 2009 zijn de overige supermarkten bezocht. In 2009 is gestart met de beoordeling van de energiebesparingsonderzoeken of verzoeken tot uitstel hiervan die naar aanleiding van de integrale controle zijn ingediend. In 2010 worden de resterende hercontroles uitgevoerd bij supermarkten waar maatregelen zijn opgelegd en wordt de beoordeling van energiebesparingsonderzoeken afgerond. Van het project wordt een eindverslag opgesteld.

Doel:	Bij de supermarkten moeten in 2009 de lichte maatregelen, op het gebied van energie besparing, zijn ingevoerd en in 2010 de zwaardere maatregelen. Vanaf 2010 moeten alle supermarkten voldoen aan de eisen die worden gesteld in artikel 2.15 van het Activiteitenbesluit.
Realisatie:	Eind 2009 voldeed 80% van de supermarkten. Dit heeft mede te maken met de gerechtelijke uitspraak, dat supermarkketens langer de tijd krijgen om de maatregelen door te voeren.

Avondronden (Horeca)

Bij het project avondronden gaat het om een samenwerking tussen de politie en de MRA. De inspecteur van de MRA rijdt mee met de surveillance van de politie. In de eerste periode hebben er drie avondronden plaatsgevonden in Alkmaar, Bergen, Castricum en Heiloo. Schermer en Graft-De Rijk zijn niet opgenomen in de route omdat er geen horeca-klachten bij de MRA en politie zijn binnengekomen. Door het ontbreken van capaciteit bij de politie zijn er in de eerste periode avondronden uitgevallen en zijn in de twee en derde periode geen avondronden gelopen. In 2010 wordt een voorstel gemaakt voor een nieuw avondrondenprotocol.

Doel:	Terugdringen geluidsoverlast veroorzaakt door horeca-activiteiten met als resultaat een daling van het aantal klachten. Daarnaast zorgen voor een eenduidige aanpak op hoofdlijnen binnen de regio en een goede afstemming van acties met handhavingpartners.
Realisatie:	Door het ontbreken van capaciteit bij de politie zijn minder avondronden gelopen. In 2010 wordt een voorstel gemaakt voor een nieuw avondrondenprotocol.

Administratieve actualisatie

Om het inrichtingenbestand zo actueel mogelijk te houden, dienen ook mutaties van inrichtingen, die niet in het controleprogramma zijn opgenomen, te worden verwerkt.

Doel:	Vanaf 2010 een 90% of hoger actueel bedrijvenbestand.
Realisatie:	De actualiteit is verbeterd door implementatie van het milieu-informatiesysteem Squit XO. Dit onderwerp zal verder worden opgepakt in 2010.

Vuurwerk 2008

De nacontroles wat betreft restanten vuurwerk na de jaarwisseling hebben in de eerste periode van 2009 plaatsgevonden. Tijdens de controles is gebleken dat de betreffende

inrichtingen zich in alle gemeenten beter aan de wet- en regelgeving houden ten opzichte van vorige jaren.

Vuurwerk 2009

Jaarlijks worden de opslag- en verkooppunten van vuurwerk door de MRA gecontroleerd in het kader van het Vuurwerkbesluit. De inrichtingen worden vier keer gecontroleerd. De nacontrole zal in de eerste periode van 2010 plaatsvinden. Tijdens de eerste drie controles is gebleken dat in alle gemeenten de betreffende inrichtingen zich net als vorig jaar aan de wet- en regelgeving houden. De politie is deze mening ook toegedaan.

Doel:	Alle opslag- en verkooppunten van vuurwerk moeten voldoen aan de gestelde eisen uit het toezichtsplan.
Realisatie:	Alle opslag- en verkooppunten van vuurwerk voldeden aan de gestelde eisen uit het toezichtsplan.

Tabel 3.8: *Opdrachten Regulering & Handhaving*

Opdracht (contracturen)	Productie	MP	Start datum	Eind datum	
	Eenheid	uren			uren
8912002005 EV knelpunten LPG		6	-	2008	2 ^e periode
9R1911-002 Beoordeling EBP's supermarkten		2	-	1 ^e periode	2010
9R2002-001 Bos project martinuscollege		3	-	1 ^e periode	1 ^e periode
9R2002-003 Staat van toezicht vuurwerk		1	-	3 ^e periode	3 ^e periode
9R2002-004 Audit kwaliteitsborging milieuhandhaving		9	-	3 ^e periode	2010
9R2002-005 Notitie afvoer bakdampen		1	-	3 ^e periode	3 ^e periode
9R2005-001 Antihagelkanon		1	-	1 ^e periode	1 ^e periode
9R2005-002 Besluit emissies middelgrote installatie		2	-	1 ^e periode	2 ^e periode
9R1060-001 Taqa Energie Berger-Boekelermeer ABHS		45	-	1 ^e periode	2010
9B2005-001 Kogendijk 2, v/d Bosch		24	-	1 ^e periode	1 ^e periode
9B2005-004 Ambachtsweg 5, EH, Fixet		19	-	1 ^e periode	3 ^e periode
9B2005-005 Heereweg 2, SRL, Breen		6	-	2 ^e periode	3 ^e periode
9B2002-002 Noordvelderweg, Hopman		78	-	1 ^e periode	2 ^e periode
9B2002-003 Laanweg 55, onbekend		7	-	1 ^e periode	2 ^e periode
9B2002-005 Karel de Groteln, ChaCha/Taverne		29	-	3 ^e periode	2010
8211800001 Kanaaldijk, Blijleven Beroep		9	-	2008	1 ^e periode
TOTAAL t/m eind verslagperiode		242	25		

Beschrijving van enkele in het oog springende opdrachten

Hopman, Noorvelderweg 3A, Egmond-Binnen

Naar aanleiding van aanhoudende klachten van bewoners van het perceel Noordvelderweg 5 te Egmond-Binnen over geluidsoverlast zijn maandelijks geluidsmetingen uitgevoerd om te onderzoeken welke installaties van het bedrijf Hopman de overlast veroorzaken. Voor deze werkwijze is gekozen omdat het hier gaat om seizoensgebonden activiteiten. Voor de inrichting zijn in 2009 maatwerkvoorschriften opgelegd, waarin strengere geluidsnormen zijn gesteld dan in het Besluit landbouw milieubeheer. Dit vanwege een stille omgeving. Overlast werd veroorzaakt door de koelinstallaties en de ventilatoren van de kassen. Het geluidniveau van de koelinstallaties voldoet aan de geluidsnormen. Om de bewoners tegemoet te komen is aan de ondernemer verzocht om bij de koelinstallaties absorberende platen op de muur te plaatsen om reflectie van geluid op de schuurmuur te voorkomen. Voor de overlast van de ventilatoren is in september 2009 schriftelijk gesommeerd om te voldoen aan de geluidsvoorschriften. Na een aantal geluidsmetingen blijkt dat de overlast voortduurt. Hiervoor is een dwangsom opgelegd. Zodra de ventilatoren weer inwerking zijn, wordt gecontroleerd of de ondernemer voldoet aan de geluidsnormen.

Spar, Voorstraat 99, Bergen

Eind mei 2009 is naar aanleiding van klachten een geluidsmeting uitgevoerd bij de koelunit van de Spar aan de Voorstraat 99 te Bergen. Omdat een overschrijding van de geluidsnormen werd geconstateerd is een sommatiebrief gestuurd. De Spar, ondersteund door een geluidskundige, heeft daarop schriftelijk bezwaren geuit tegen de meting en de wijze van verslaglegging. Onder andere werd getwijfeld aan de wijze van meten en het vaststellen van het tonale karakter van het geluid. Dit tonale geluid leidt volgens de regelgeving tot een extra bijtelling bij de gemeten waarde. Omdat ook na schriftelijke uitleg er weer, deels nieuwe, bezwaren werden geuit, is in november 2009 door de geluidspecialist een nieuwe meting uitgevoerd. Hierbij is ook het tonale geluid aangetoond. Gebruik is gemaakt van een breedbandanalysator. Daarop is eind 2009 een nieuwe sommatiebrief gestuurd.

TAQA Energie Berger – Boekelermeer Gas Storage Project

Sinds 1 maart 2009 is de rijkscoördinatie-regeling op alle vergunningaanvragen van de nieuwe gasbehandelingsinstallatie van TAQA in de Boekelermeer en de Bergermeer van toepassing verklaard. Naar aanleiding hiervan is op 9 april een bijeenkomst voor vergunningverleners gehouden. In deze bijeenkomst is duidelijk geworden dat de gestelde termijnen erg krap zijn en dat de aanvragen in de zomerperiode ter visie zouden liggen. Hiertegen is in het overleg bezwaar aangetekend.

TAQA heeft op 11 mei een addendum bij de conceptaanvraag gevoegd. Het ontwerp van de installatie is aangepast. In overleg met het Centrum voor Externe Veiligheid van het RIVM is de kans op het bezwijken van bepaalde leidingdelen opnieuw bekeken. Op grond hiervan is het ontwerp van de installatie aangepast met als gevolg dat het oppervlak binnen de plaatsgebonden risicocontour kleiner is geworden. De aanpassing van de kans op bezwijken is uitgevoerd vooruitlopend op het van toepassing worden van het Besluit externe veiligheid inrichtingen (Bevi) op de inrichting.

Op 9 juni heeft de Commissie milieueffectrapportage de MER-procedure afgerond met een positief toetsingsadvies, waarop TAQA op 11 juni de vergunningaanvragen definitief heeft ingediend. Gezien de complexiteit van de materie heeft de minister medio juni besloten de inspraakperiode van het ontwerp Rijksinpassingsplan en de

ontwerpbeschikkingen van de vergunningen uit te stellen tot het vierde kwartaal van 2009.

Op 3 juli was een tweede bijeenkomst voor de vergunningverleners. De verschoven planning is besproken. Tevens is daar aangegeven dat de gemeente Alkmaar een eigen expertteam naar de reikwijdte van het Bevi laat kijken. De MRA is onderdeel van dit expertteam.

In de zomer heeft de minister van Economische zaken (EZ) het Massachusetts Institute of Technology (MIT) verzocht een second opinion op het TNO-rapport betreffende het risico op het ontstaan van aardbevingen uit te voeren. Begin oktober is het MIT-rapport verschenen. Het rapport roept diverse vragen op. Begin januari 2010 is een expertmeeting voorzien.

Op 23 september 2009 heeft de expertmeeting externe veiligheid plaatsgevonden. Tijdens de meeting zijn onze opmerkingen over vesting van (beperkt) kwetsbare objecten binnen de relevante risico contouren naar voren gebracht. Tijdens de meeting werd duidelijk dat het bevoegd gezag, het ministerie van EZ, soepeler met de regels omgaat dan het ministerie van VROM.

Het voorontwerp van het Rijksinpassingsplan is op 8 oktober 2009 gepubliceerd. Op 27 oktober is het Rijksinpassingsplan beoordeeld. Geconcludeerd kon worden dat de motivatie om bestaande beperkt kwetsbare objecten binnen de relevante risicocontouren toe te staan ontbreekt. Daarnaast is de verantwoording van het groepsrisico niet uitgevoerd. De beoordeling van de MRA heeft mede geresulteerd in een brief van het college van Alkmaar aan de minister van EZ.

Op 4 november 2009 is de principeraanvraag voor de bouwvergunning van het Alkmaarse deel van de aardgasbehandelings- en compressie-installatie op het bedrijventerrein Boekelermeer (BKM) beoordeeld. De conclusie van deze beoordeling is dat de bouwvergunning dient te worden aangehouden aangezien er nog geen milieuvergunning is verleend.

Naar aanleiding van de detail engineering is op 14 december 2009 een tweede addendum ingediend. Het gewijzigde ontwerp blijkt na beoordeling door de MRA geen nadelige gevolgen te hebben voor het milieu.

3.2 Extra gefinancierde opdrachten

In tabel 3.9 zijn de extra gefinancierde opdrachten weergegeven die in 2009 zijn uitgevoerd. De gemeente ontvangt hiervoor een afzonderlijke factuur. In de tabel is de omvang van de opdracht voor 2009 aangegeven.

Tabel 3.9: Extra gefinancierde opdrachten Regulering & Handhaving

Opdracht (extra gefinancierd)	Kosten [€]	Start datum	Eind datum
9R2110-000 RRGs	1.400,-	1 ^o periode	3 ^o periode
TOTAAL t/m eind verslagperiode	1.400,-		

RRGS

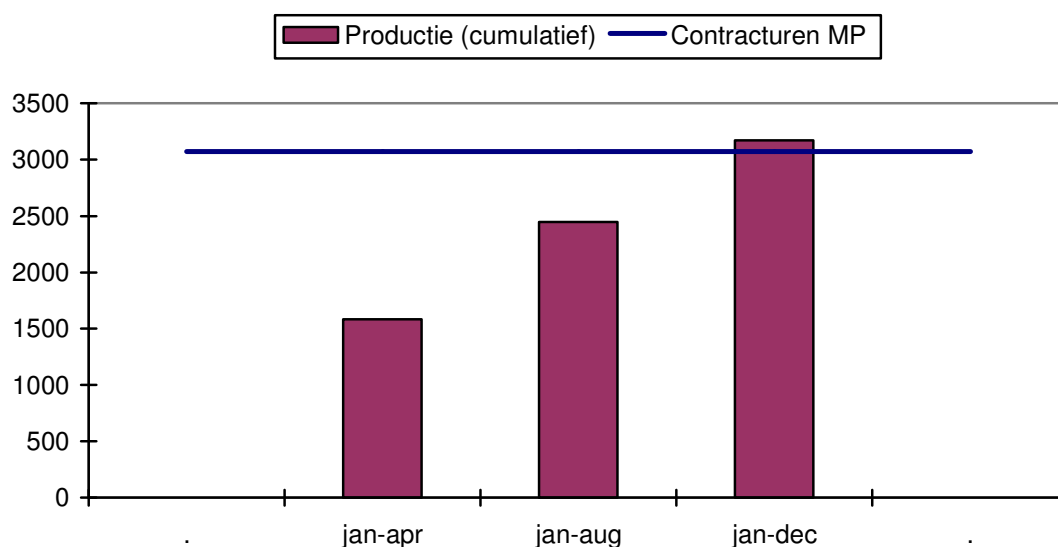
Het Register Risicosituaties Gevaarlijke Stoffen (RRGS) bevindt zich sinds 2008 in de beheerfase. De vermelde kosten betreffen de jaarlijkse bijdrage voor het onderhoud van het register. Aan de hand van de uitgevoerde controles bij inrichtingen wordt het register geactualiseerd. Begin 2009 is op een aantal punten de format van het register gewijzigd waardoor alle gegevens van inrichtingen opnieuw moesten worden gecontroleerd. Deze werkzaamheden zijn inmiddels uitgevoerd.

4. Milieu & Ruimte

In dit hoofdstuk worden de activiteiten besproken die het team Milieu & Ruimte heeft uitgevoerd in de verslagperiode. Hierbij wordt onderscheid gemaakt tussen activiteiten binnen de contracturen (§ 4.1) en activiteiten die extra gefinancierd zijn (§ 4.2).

4.1 Productie binnen de contracturen

In figuur 4.1 is het aantal gerealiseerde contracturen per periode (cumulatief) uitgezet tegen de afgesproken aantal contracturen in het milieuprogramma.



Figuur 4.1: Realisatie contracturen team Milieu & Ruimte per periode

In tabel 4.1 zijn de belangrijkste urenrelateerde gegevens ten opzichte van het milieuprogramma weergegeven.

Tabel 4.1: Urenspecificatie verrichte werkzaamheden Milieu & Ruimte

Uren	Eenheid	Totaal
Afspraken		
Contracturen	Uren	3071
Productie		
Contracturen	Uren	3172
Prestatie indicatoren		
Realisatie contracturen t/m eind verslagperiode	%	103

Te zien is dat de productiedoelstelling voor Milieu & Ruimte is gerealiseerd. Ultimo december is 103% van de afgesproken contracturen uit het milieuprogramma gerealiseerd.

De productieresultaten worden op verschillende manieren gepresenteerd:

- § 4.1.1 Realisatie in uren per activiteit.
- § 4.1.2 Realisatie in aantallen en uren per product.

4.1.1 Realisatie in uren per activiteit

In tabel 4.2 zijn per activiteit de belangrijkste urengerelateerde gegevens ten opzichte van het milieuprogramma weergegeven.

Tabel 4.2: Urenspecificatie verrichte werkzaamheden Milieu & Ruimte

Activiteit	Productie	MP	Realisatie
	Eenheid uren	uren	%
Bouwen en Ruimtelijke ordening	1133	1683	67
Bodem	1105	600	184
Geluid en Lucht	80	48	167
Klimaat	561	550	102
Afval	164	170	96
Informatieverschaffing	129	20	645
TOTAAL t/m eind verslagperiode	3172	3071	103

De productie voor Bouwen en Ruimtelijke ordening is lager uitgevallen. Er zijn namelijk minder bouwaanvragen/bestemmingsplanprocedures ter advisering ingediend dan oorspronkelijk in het milieuprogramma gepland. De productie voor Bodem, Geluid en Lucht en Informatieverschaffing is hoger dan gepland. Op het gebied van bodem heeft dit te maken met een aantal locaties met grootschalige grondverzet met een zogenaamde BUS-melding en een bodemverontreiniging waarbij expertise van de MRA werd gevraagd. Op het gebied van geluid zijn meer procedures verzoeken hogere grenswaarde doorlopen dan gepland.

4.1.2 Realisatie in aantallen en uren per product

Bouwen en Ruimtelijke Ordening

In tabel 4.3 is voor Bouwen en Ruimtelijke Ordening het aantal in de verslagperiode gerealiseerde producten weergegeven. Tevens is de urenspecificatie van de verrichte werkzaamheden ten opzichte van het milieuprogramma te zien.

Tabel 4.3: Gereedgekomen producten en urenspecificatie Bouwen en Ruimtelijke Ordening

Producten	Gereed product		Productie	MP	Realisatie
	Eenheid	#	uren	uren	%
Uitvoeren milieutoets (gecoördineerd)		47	470	-	-
Uitvoeren milieutoets (enkelvoudig)		12	24	-	-
Beoordelen historisch onderzoek (checklist)		26	26	-	-
Beoordelen bodemonderzoek		18	90	-	-
Beoordelen geluidsonderzoek		18	112	-	-
Beoordelen schetsplannen		13	82	-	-
Opstellen rapport geluid ihkv Ruimtelijk plan		1	30	-	-
R.P. nota van uitgangspnt/opstellen milieupar		1	60	-	-
Structuurvisie landelijk gebied		1	31	-	-
Toetsen ruimtelijk plan		9	184	-	-
Adviseren Schipholtaken		-	24	-	-
TOTAAL t/m eind verslagperiode		146	1133	1683	67

Bouwplannen en plannen in kader van Wet ruimtelijke ordening

De MRA toetst binnen de afspraken voor de gemeente Bergen bouwaanvragen en ruimtelijke plannen. Van een aantal opmerkelijke plannen volgt hieronder een opsomming.

- Er is op verschillende momenten geadviseerd op diverse milieuaspecten (geluid, bodem en externe veiligheid) in het kader van de MER en de aanvulling MER gasopslag Bergermeer/TAQA. De gemeente Bergen heeft deze adviezen integraal overgenomen in haar bevindingen ten opzichte van de locatie.
- In de lopende MER-procedure Versterking Hondsbossche zeekering is over de luchtkwaliteit en geluidsbelasting advies gegeven.
- Het Bestemmingsplan Dorpskern Bergen aan Zee is getoetst en van advies voorzien op het gebied van milieu.
- De MRA heeft adviezen verstrekt op het gebied van geluid en lucht bij de actualisatie van het Bestemmingsplan Landelijk Gebied Noord.
- De MRA heeft een geluidsadvies opgesteld aangaande de omlegging N9 bij Schoorldam.
- Bij het opstellen van de structuurvisie landelijk gebied heeft de MRA milieuadviezen geleverd tijdens de verschillende bijeenkomsten en op schrift.

Adviseren over Schiphol-zaken

De MRA heeft geadviseerd over "Schiphol-zaken" door een reactie op te stellen op het Ontwerp wijziging Luchthavenverkeerbesluit Schiphol en de Ministeriële regeling Schiphol 2009. Daarnaast handelt de MRA klachten af over vliegtuigoverlast door met name door te verwijzen naar www.bezoekbas.nl

Bodem

In tabel 4.4 is voor Bodem het aantal in 2009 gerealiseerde producten weergegeven. Tevens is de urenspecificatie van de verrichte werkzaamheden ten opzichte van het milieuprogramma te zien.

Tabel 4.4: Gereedgekomen producten en urenspecificatie Bodem

Producten	Gereed product	Productie	MP	Realisatie	
	Eenheid	#	uren	uren	%
<i>Standaard producten:</i>					
Lozingenbesluit Bodem		0	0	-	-
Uitvoeren Besluit bodemkwaliteit		49	490	-	-
Verstrekken uittreksel bodeminformatie		110	110	-	-
	Subtotaal	159	600	-	-
<i>Uitvoeren ISV-2 programma:</i>					
Ondersteuning ISV2		-	91	-	-
Uitvoeren oriënterende onderzoeken		-	111	-	-
Beheer BIS		-	57	-	-
BBK BER ISV-2		-	9	-	-
Vorbereiding ISV-3 bodem		-	11	-	-
	Subtotaal	-	279	-	-
<i>Projecten en opdrachten:</i>					
9R3271-004 BKK Noordhollandnoord		-	31	-	-
9B3250-002 P.Schotmanstraat monitoring		-	29	-	-
8213250001 Kogendijk-Bergerweg (Anema) WBB		-	88	-	-
9B3250-001 Zwaanstraat/Heerenweg Groet		-	12	-	-
9B3250-003 Ruinekerk en Hoflaan		-	8	-	-
9B3250-004 Onrechtvaardige verrijking Schotmansstr		-	37	-	-
8223250002 Voorstraat 41UNA		-	1	-	-
9B3250-005 Busmelding Brededijk 3		-	3	-	-
9B3230-003 BBK Duingebied PWN/DLG		-	17	-	-
	Subtotaal	-	226	-	-
TOTAAL t/m eind verslagperiode		159	1105	600	184

Op diverse locaties in de gemeente is toezicht gehouden bij grondverzet dan wel expliciet op meldingen in het kader van het Besluit bodemkwaliteit (voorheen Bouwstoffenbesluit). Medio vorig jaar is dit Besluit in werking getreden. Hierdoor dient de gemeente Bergen een nieuwe bodemkwaliteitskaart en bodembeheersplan vast te stellen. Dit gebeurt (boven)regionaal (BKK Noord-Holland Noord).

De MRA beheert het bodeminformatiesysteem voor de gemeente en verstrekt daaruit onder andere informatie aan makelaars over de bodemkwaliteit bij de verkoop van woningen en/of grondtransacties. De MRA ondersteunt de gemeente Bergen bij het uitvoeren van haar ISV-(bodem)programma. Vanuit dit programma zijn nadere bodemonderzoeken uitgevoerd binnen het project OO (Oriënterende Onderzoeken). Bodemadviezen zijn gegeven inzake de monitoring 'Pieter Schotmanstraat', de bodemsanering 'Anema-terrein', de bodemverontreiniging 'Zwaanstraat/Heerenweg', het grondverzet 'Brededijk' en 'Ruinekerk/ Hoflaan' en het grondverzet op basis van BBK Duingebied.

Geluid en Lucht

In tabel 4.5 is voor Geluid en Lucht het aantal in 2009 gerealiseerde producten weergegeven. Tevens is de urenspecificatie van de verrichte werkzaamheden ten opzichte van het milieuprogramma te zien.

Tabel 4.5: Gereedgekomen producten en urenspecificatie Geluid en Lucht

Producten	Gereed product		Productie	MP	Realisatie
	Eenheid	#			
Beoordelen verzoek hogere grenswaarde		6	72	-	-
Beleid hogere grenswaarde		-	8	-	-
TOTAAL t/m eind verslagperiode		6	80	48	167

In de verslagperiode zijn zes verzoeken hogere grenswaarde beoordeeld. Het beleid hogere grenswaarde Wet geluidhinder is geactualiseerd voor de gemeente Bergen.

Klimaat

In tabel 4.6 is de urenspecificatie van de werkzaamheden op het gebied van Klimaat ten opzichte van het milieuprogramma weergegeven.

Tabel 4.6: Urenspecificatie Klimaat

Product	Productie		MP	Realisatie
	Eenheid	uren		
Uitvoeren klimaatbeleid		212	-	-
Adviseren energiebesparing en duurzaam bouwen in gemeentelijke gebouwen		32	-	-
Adviseren energiebesparing en duurzaam bouwen in woningbouw		120	-	-
energiebesparing en duurzaam bouwen bij bedrijven		10	-	-
energiebesparing en duurzaam bouwen verkeer en vervoer		3	-	-
Stimuleren van gebruik van duurzame energie		128	-	-
Kennisplatform Energie HVC		2	-	-
Afronding BANS		54	-	-
TOTAAL t/m eind verslagperiode		561	550	102

Klimaatbeleid

De MRA heeft het klimaatbeleidsplan 2004-2008 van de gemeente geëvalueerd en, namens de gemeente Bergen, verantwoording afgelegd aan SenterNovem/ VROM (de subsidieverlener) over de daarbij behorende BANS-subsidie. In opdracht van de gemeente is door de MRA voor de komende vier jaar nieuw klimaatbeleid opgesteld. De MRA coördineert, implementeert, voert uit en monitort (in samenwerking met diverse afdelingen) de diverse projecten (onder andere gemeentelijke gebouwen, duurzaam inkopen, woningbouw en bedrijven). De subsidie Stimulering Lokale Klimaatinitiatieven (SLOK), voor de uitvoering van het nieuwe klimaatbeleidsplan 2009-2012 is toegekend.

De actie “zonnesteek” is wederom een groot succes gebleken. Vooruitlopend op de actie heeft de MRA/gemeente Bergen met een paginagrote advertentie gestaan in het plaatselijk weekblad met energiebesparende tips. 30 inwoners van Bergen (17 meer dan vorig jaar) hebben zich ingeschreven voor het plaatsen van een zonnecollector.

Afval

In tabel 4.7 is de urenspecificatie van de verrichte werkzaamheden op het gebied van Afval ten opzichte van het milieuprogramma weergegeven.

Tabel 4.7: Urenspecificatie Afval

Product	Productie	MP	Realisatie	
	Eenheid	uren	uren	%
Adviseren over afvalbeleid		63	-	-
Adviseren over afvalinzameling		41	-	-
Adviseren over afvalverwerking		19	-	-
Adviseren afvalstoffenverordening		2	-	-
Kennisplatform afval HVC		1	-	-
Notitie ondergrondse containers		38	-	-
TOTAAL t/m eind verslagperiode		164	170	96

De MRA informeert en adviseert de gemeente over afvalbeleid- en/of afvalinzameling. Een quickscan voor oud papier is opgesteld waardoor het oude papier doelmatiger kan worden ingezameld door verenigingen en scholen.

Na de landelijk invoering van de inzameling van kunststof flacons, heeft de MRA de gemeente Bergen geadviseerd op welke wijze dat het efficiëntst en effectiefst kan worden uitgevoerd.

Ook heeft de MRA een adviesnota geleverd ter onderbouwing van de bestuurlijke keuze voor het realiseren van ondergrondse afvalcontainers.

Informatieverstrekking

In tabel 4.8 zijn de uren informatieverstrekking weergegeven. Voor het beantwoorden van vragen die geen betrekking hebben op een specifiek product of opdracht zijn uren gepland.

Tabel 4.8: Urenspecificatie informatieverstrekking

Product	Productie	MP	Realisatie	
	Eenheid	uren	uren	%
Informatieverstrekking		129	20	645
TOTAAL t/m eind verslagperiode		129	20	645

De voor informatieverstrekking gereserveerde uren in het milieuprogramma is ruim overschreden. De beantwoording van de brief van de gemeente Bergen over de gang van zaken team Milieu & Ruimte heeft onder ‘informatieverstrekking’ plaatsgevonden.

4.2 Extra gefinancierde opdrachten

In tabel 4.9 zijn de extra gefinancierde opdrachten weergegeven die in 2009 zijn uitgevoerd. De gemeente ontvangt hiervoor een afzonderlijke factuur.

Tabel 4.9: *Extra gefinancierde opdrachten Milieu & Ruimte*

Opdracht (extra gefinancierd)	Kosten [€]	Start datum	Eind datum
TOTAAL t/m eind verslagperiode			

De gemeente Bergen heeft geen extra gefinancierde opdrachten verstrekt.

5. Beheer & Communicatie

In dit hoofdstuk worden de activiteiten besproken die de MRA in 2009 heeft uitgevoerd in het kader van Beheer & Communicatie.

Voor een goede afstemming van gemeentelijke wensen en uitvoering door de MRA zijn goede afspraken noodzakelijk. Deze worden gemaakt in het milieuprogramma.

Vervolgens worden voortgangsrapportages opgesteld op basis waarvan gemeenten de uitvoering kunnen bijsturen. De werkzaamheden die hiervoor nodig zijn vormen, samen met het bijhouden van inhoudelijke ontwikkelingen op milieugebied (wet- en regelgeving, beleid, nationaal en internationaal), kwaliteitszorg en algemene milieucommunicatie, het onderdeel Beheer & Communicatie. Afname van het onderdeel Beheer & Communicatie is voor MRA-gemeenten niet facultatief.

5.1 Productie binnen de contracturen

De productieresultaten worden op één manier gepresenteerd, namelijk de realisatie in uren (§ 5.1.1).

5.1.1 Realisatie in uren

In tabel 5.1 is de urenspecificatie van de werkzaamheden op het gebied van Beheer & Communicatie ten opzichte van het milieuprogramma weergegeven.

Tabel 5.1: Urenspecificatie verrichte werkzaamheden Beheer & Communicatie

Uren	Eenheid	Totaal
Afspraken	Uren	580
Productie		
Communicatie	Uren	176
Rapportages	Uren	344
Kwaliteitszorg	Uren	44
Totaal (contracturen)	Uren	564
Prestatie indicatoren		
Realisatie contracturen t/m eind verslagperiode	%	97

Te zien is dat de productiedoelstellingen voor Beheer & Communicatie in 2009 is gerealiseerd.

Communicatie

MRA digitale nieuwsbrief

Dit jaar is de MRA overgestapt van een gedrukte nieuwsbrief naar een digitale versie voor haar klanten. De stap van een gedrukte nieuwsbrief naar een digitale versie hoort bij deze tijd en deze organisatie. De brief kan op elk gewenst moment direct worden uitgebracht. De MRA is niet meer gebonden aan het drukproces, dat toch al gauw enkele weken kan beslaan. Vandaag nieuws betekent vandaag nieuws op 'de mat' bij de klant. Bovendien realiseert de MRA hiermee een belangrijke besparing op drukkosten en papier.

Doorvoering nieuwe MRA huisstijl

2009 is benut om de nieuwe huisstijl van de organisatie in alle communicatie-uitingen door te voeren. Onder andere briefpapier, visitekaartjes, legitimatiepassen, gevelborden en website stralen de nieuwe zakelijke visie van de MRA uit.

De organisatie heeft haar nieuwe gezicht gepresenteerd aan haar klanten in de vorm van een nieuw vormgegeven introductiebrochure. De bedrijfsmatige visie zoals geformuleerd in het businessplan 2008-2018, staat centraal in de brochuretekst. De brochure is zowel in druk verspreid als digitaal online in te zien op de MRA website.

Klanttevredenheidsonderzoek 2009

'Customer Intimacy' vormt de kern van het MRA beleid 2008-2018. Dat wil zeggen dat de MRA zal streven naar maximale scores op het gebied van klanttevredenheid. In 2009 is een klanttevredenheidsonderzoek uitgevoerd onder de klanten van de MRA. Het ging om een zogenaamde nulmeting. Dat betekent dat over twee jaar opnieuw een onderzoek zal worden gehouden. Hierdoor zal het mogelijk zijn om de ontwikkelingen in de tijd inzichtelijk te maken. Daarbij zal met name worden bekeken of en in welke mate er verbeteringen zijn bereikt. De resultaten van het onderzoek biedt de MRA de mogelijkheid concrete plannen op te stellen en acties te ondernemen, om haar dienstverlening verder te optimaliseren.

Medewerkerstevredenheidsonderzoek 2009

In het verlengde van het klanttevredenheidsonderzoek vond in 2009 een medewerkerstevredenheidsonderzoek plaats onder alle collega's van de MRA. Een tevreden organisatie komt ten slotte ten goede van haar producten én haar klanten. Het onderzoek bestond uit een persoonlijk interview van ca. 60 minuten. In het interview kwamen onder andere de volgende onderwerpen aan de orde: Arbeidsomstandigheden, Communicatie, Beloning, Collega's, Werkdruk, Ontwikkelmogelijkheden, Relatie tot management

Op basis van het onderzoeksrapport is de milieudienst nu in staat haar kansen nog beter te benutten om de organisatie verder toe te rusten op een succesvolle zakelijke toekomst. De MRA zal bovendien in 2010 een tweede meting houden om de kwaliteit van haar organisatie te waarborgen.

Onderzoek digitale dienstverlening 2009

Uit eigen onderzoek is gebleken dat de MRA-website optimaal vindbaar is op het Internet. Als de klant de organisatiernaam, de afkorting of zelfs afgeleide termen intikt, verschijnt de MRA altijd op de eerste pagina van de lange lijst van ruim 3 miljoen resultaten.

In 2008 was het aantal unieke bezoeken van de website en digitale balie 10.608. Het totaal aantal (terugkerende) bezoekers was 16.671. Zij raadpleegden tezamen maar

liefst ruim 150.000 pagina's op de MRA-website. In 2009 was het aantal unieke bezoeken ruim 14.000. Het totaal aantal (terugkerende) bezoekers zal naar verwachting boven de 21.000 stijgen.

Kwaliteitszorg

Audit kwaliteitsborging

In de tweede periode is door de provincie de instructiebijeenkomst 'audits kwaliteitsborging' georganiseerd. Het doel van de audit kwaliteitsborging is:

- vaststellen feitelijke implementatie van de kwaliteitscriteria milieuhandhaving;
- (*facultatief*) inventariseren hoe het is gesteld met de kwaliteitsborging op andere domeinen van de handhaving (bouwen, ruimtelijke ordening, APV, brandveiligheid);
- discussie over de ontwikkelingen en de organisatie van de handhaving.

De audit heeft een *beoordelend* karakter voor de milieuhandhaving. In de derde periode heeft de audit plaatsgevonden. Begin 2010 zal de rapportage gereed zijn.

.

Bijlage 1: Overzicht vergunningen en maatwerkvoorschriften

Product	Naam inrichting	Cat.	Fase	MP 2009	Binnen termijn
Oprichtings- vergunning	Hoeverweg 2a, P. Valkering	3	5. beschikt	Nee	Ja
Revisie- vergunning	Hoeverweg 7, De Klompenhoeve	3	6. afgebroken	Ja	-
	Heilooerzeeweg, Genet	3	6. afgebroken	Ja	-
	Gerbrandtslaan 31, Rec. Centr. Aagterdorperduinen	2	6. afgebroken	Nee	-
	Duinweg 129, Poelenburgh	3	2. vooroverleg	Nee	
	Banweg 3, Kat B.V.	2	3. procedure	Nee	
Wijzigen van een vergunning	Hoeverweg 19, Q8 Tankstation De Brederode	3	5. beschikt	Ja	Ja
	Hoeverweg 7, De Klompenhoeve	3	5. beschikt	Ja	Ja
	Duinweg 129, Poelenburgh	3	6. afgebroken	Nee	-
	Van der Wijckplein 16, Zee-aquarium	3	4. ontwerp	Nee	
	Banweg 3, Kat B.V.	2	6. afgebroken	Nee	-
	Valkenlaan 14, Raphaelstichting Scorlewald (8.19)	3	5. beschikt	Nee	Ja
	Valkenlaan 14, Raphaelstichting Scorlewald (8.19)	3	5. beschikt	Nee	Ja
Heereweg 2, E-norm Breen	3	5. beschikt	Nee	Ja	
Intrekken vergunning	Noordervelderweg 3a, Gebr. Hopman	3	4. ontwerp	Nee	
Maatwerk- voorschriften	Herenweg 58, Tambach BV	3	5. beschikt	Ja	Ja
	Noordervelderweg 3a, Gebr. Hopman	3	5. beschikt	Nee	Ja
	Hoeverweg 8, A.H.N. Lansbergen	2	5. beschikt	Nee	Ja
	Kogendijk 85S, J.T. Koopman	3	5. beschikt	Nee	Ja

Bijlage 2: Gecontroleerde inrichtingen

Naam	Adres	Nr	Lt	Plaats	Cat	Datum bezoek	Resulta at	Product	Project
Dekamarkt	Abdijlaan	20		Egmond-Binnen	2	23-01-2009	niet in orde	Integrale controle	Supermarkten
Fixet Egmond	Ambachtsweg	5		Egmond Aan Den Hoef	3	16-01-2009	in orde	Aspectcontrole	Vuurwerk 2009
Fixet Egmond	Ambachtsweg	5		Egmond Aan Den Hoef	3	28-09-2009	in orde	Integrale controle	Vuurwerk 2009
Fixet Egmond	Ambachtsweg	5		Egmond Aan Den Hoef	3	22-12-2009	in orde	Aspectcontrole	Vuurwerk 2009
Fixet Egmond	Ambachtsweg	5		Egmond Aan Den Hoef	3	29-12-2009	in orde	Aspectcontrole	Vuurwerk 2009
Esso Bergerweg	Bergerweg	55	-	Bergen nh	3	15-06-2009	niet in orde	Integrale controle	
Esso Bergerweg	Bergerweg	55	-	Bergen nh	3	18-06-2009	in orde	Hercontrole	
Nic. van Schagen & Zn. B.V.	Bergerweg	82		Bergen nh	3	28-08-2009	in orde	Hercontrole	
Stichting Museum Egmond	Boulevard Zuid	5		Egmond Aan Zee	2	25-03-2009	niet in orde	Integrale controle	VV ouder 10 jaar
Stichting Museum Egmond	Boulevard Zuid	5		Egmond Aan Zee	2	06-05-2009	in orde	Hercontrole	
Grand Cafe Gusto B.V.	Breelaan	2		Bergen nh	2	10-07-2009	niet in orde	Aspectcontrole	
Grand Cafe Gusto B.V.	Breelaan	2		Bergen nh	2	18-08-2009	in orde	Hercontrole	
Restaurant la Terrazza	Breelaan	7	A	Bergen nh	2	11-06-2009	niet in orde	Hercontrole	
Garagebedrijf van Langen V.O.F.	Damweg	1		Schoorl	3	02-12-2009	in orde	Integrale controle	
Handelsonderneming J. Vestering-Bijvoet B.V.	Damweg	15		Schoorl	2	29-09-2009	in orde	Integrale controle	
Transportbedrijf J. Bakker & Zn B.V.	De Krijt	14		Egmond-Binnen	3	24-02-2009	niet in orde	Integrale controle	
Transportbedrijf J. Bakker & Zn B.V.	De Krijt	14		Egmond-Binnen	3	03-06-2009	in orde	Hercontrole	
Bakkerij Beerse B.V.	Dokter van Peltlaan	11		Bergen nh	3	23-07-2009	niet in orde	Integrale controle	
Bakkerij Beerse B.V.	Dokter van Peltlaan	11		Bergen nh	3	01-09-2009	niet in orde	Aspectcontrole	
Hotel Marijke B.V.	Dorpsstraat	23	-	Bergen nh	2	18-11-2009	in orde	Aspectcontrole	

Naam	Adres	Nr	Lt	Plaats	Cat	Datum bezoek	Resulta at	Product	Project
Smart Bedrijfsadvies	Dorpsstraat	34	A	Bergen Nh	2	26-02-2009	in orde	Integrale controle	
Duinstreek Assurantien Groep	Dorpsstraat	88		Bergen nh	1	23-01-2009	in orde	Integrale controle	Supermarkten
Kraakman's A Markt	Dorpsstraat	10 2		Bergen nh	2	03-03-2009	in orde	Integrale controle	Supermarkten
Hotel Restaurant Merlet	Duinweg	15		Schoorl	2	16-12-2009	niet in orde	Aspectcontrole	
Automobilbedrijf A.C. Boots. B.V.	Duinweg	24		Schoorl	3	17-11-2009	in orde	Integrale controle	
Tankstation A.C. Boots B.V.	Duinweg	24		Schoorl	3	17-11-2009	in orde	Integrale controle	
Raat B.V.	Duinweg	41		Schoorl	3	29-09-2009	in orde	Integrale controle	
Maatschap Noorderhoeve	Duinweg	12 5		Schoorl	2	24-03-2009	in orde	Integrale controle	VV rest
Drukkerij Belleman B.V.	Egmonderstraatweg	5		Egmond Aan Den Hoef	3	21-07-2009	in orde	Integrale controle	
Camping De Bregman	Gerbrandtslaan	18		Schoorl	2	25-05-2009	in orde	Hercontrole	
N.J.M. Kooijman	Hargerweg	6		Schoorl	2	06-03-2009	in orde	Integrale controle	VV ouder 10 jaar
E-Norm Breen	Heereweg	2		Schoorl	3	16-01-2009	in orde	Aspectcontrole	Vuurwerk 2009
E-Norm Breen	Heereweg	2		Schoorl	3	29-09-2009	niet in orde	Integrale controle	Vuurwerk 2009
E-Norm Breen	Heereweg	2		Schoorl	3	22-12-2009	in orde	Hercontrole	Vuurwerk 2009
E-Norm Breen	Heereweg	2		Schoorl	3	22-12-2009	in orde	Aspectcontrole	Vuurwerk 2009
E-Norm Breen	Heereweg	2		Schoorl	3	29-12-2009	in orde	Aspectcontrole	Vuurwerk 2009
Super de Boer	Heereweg	3		Schoorl	2	13-01-2009	niet in orde	Hercontrole	Supermarkten
Natuurwinkel Schoorl	Heereweg	13		Schoorl	2	27-08-2009	niet in orde	Integrale controle	Supermarkten
Brassererie Lekker Puh	Heereweg	25 4		Schoorl	2	03-12-2009	in orde	Aspectcontrole	
Spar Poldervaart	Heereweg	27 9		Schoorl	2	07-09-2009	niet in orde	Integrale controle	Supermarkten

Naam	Adres	Nr	Lt	Plaats	Cat	Datum bezoek	Resulta at	Product	Project
Garage Hoexum	Heereweg	32 5		Schoorl	3	27-11-2009	in orde	Integrale controle	
Texaco Egmond	Heilooer Zeeweg	25		Egmond Aan Den Hoef	3	06-10-2009	in orde	Hercontrole	
T. Bruin	Heilooerzeeweg	7		Egmond Aan Den Hoef	2	06-01-2009	in orde	Hercontrole	
Texaco Egmond	Heilooerzeeweg	25		Egmond Aan Den Hoef	3	15-06-2009	niet in orde	Integrale controle	VV rest
Fa. Th. Apeldoorn	Herenweg	13	B	Egmond-Binnen	3	02-03-2009	in orde	Integrale controle	VV rest
Fa. Th. Apeldoorn	Herenweg	15		Egmond-Binnen	3	02-03-2009	in orde	Integrale controle	Glastuinbouw
Baltus International	Herenweg	21	A	Egmond-Binnen	3	29-09-2009	in orde	Integrale controle	
Westkust Holland Export BV	Herenweg	61		Egmond-Binnen	2	20-04-2009	in orde	Integrale controle	
R.N. Roskam	Herenweg	10 1		Bergen nh	2	04-02-2009	in orde	Integrale controle	VV rest
N.P.S. Vreeburg	Herenweg	10 6	A	Egmond-Binnen	2	23-04-2009	niet in orde	Integrale controle	VV ouder 10 jaar
N.P.S. Vreeburg	Herenweg	10 6	A	Egmond-Binnen	2	11-06-2009	in orde	Hercontrole	
Ponycentrum de Hoef	Herenweg	13 0		Egmond Aan Den Hoef	3	09-06-2009	in orde	Integrale controle	
G.Th.M. Groot	Herenweg	18 2		Egmond Aan Den Hoef	2	21-01-2009	in orde	Integrale controle	Supermarkten
Firma J. van der Pol & Zn.	Herenweg	25 6		Egmond Aan Den Hoef	3	07-08-2009	niet in orde	Integrale controle	
Firma J. van der Pol & Zn.	Herenweg	25 6		Egmond Aan Den Hoef	3	30-11-2009	in orde	Hercontrole	
Fa Gebr J En A van der Pol	Herenweg	27 3	A	Egmond Aan Den Hoef	3	10-08-2009	niet in orde	Integrale controle	
De Waard Bloembollenwekerij	Herenweg	28 1		Egmond Aan Den Hoef	3	07-08-2009	in orde	Integrale controle	
Stichting Tractor Pullingteam Egmond	Herenweg	28 1		Egmond Aan Den Hoef	2	11-08-2009	in orde	Integrale controle	
W. van Dam	Hoeverweg	3	C	Egmond Aan Den Hoef	2	13-01-2009	in orde	Administratieve controle	
De Klompenhoeve	Hoeverweg	7		Egmond Aan Den Hoef	3	17-07-2009	niet in orde	Integrale controle	

Naam	Adres	Nr	Lt	Plaats	Cat	Datum bezoek	Resulta at	Product	Project
De Klompenhoeve	Hoeverweg	7		Egmond Aan Den Hoef	3	17-09-2009	in orde	Hercontrole	
A.H.N. Lansbergen	Hoeverweg	8		Egmond Aan Den Hoef	2	22-04-2009	in orde	Integrale controle	VV rest
Pensionstal De Hogedijk	Hogedijk	1	C	Egmond-Binnen	3	16-02-2009	in orde	Integrale controle	VV rest
Fam. Matthijsse	Hogeweg	6	Z	Egmond-Binnen	2	16-02-2009	in orde	Integrale controle	VV ouder 10 jaar
Fam. Matthijsse	Hogeweg	6	Z	Egmond-Binnen	2	03-03-2009	in orde	Hercontrole	
Aannemersbedrijf Gebr. Min B.V.	Jan Apeldoornweg	4	-	Bergen nh	3	24-02-2009	niet in orde	Hercontrole	
Aannemersbedrijf Gebr. Min B.V.	Jan Apeldoornweg	4	-	Bergen nh	3	05-06-2009	in orde	Aspectcontrole	
De Berger Wijnhandel	Jan Oldenburglaan	4		Bergen nh	2	23-01-2009	in orde	Integrale controle	Supermarkten
Café Ome Jan	Jan Oldenburglaan	7		Bergen nh	2	21-02-2009	in orde	Aspectcontrole	
Fernandel	Jan Oldenburglaan	12		Bergen nh	2	29-01-2009	in orde	Integrale controle	Supermarkten
Werner kaas en delicatessen	Jan Oldenburglaan	13		Bergen nh	2	29-01-2009	in orde	Integrale controle	Supermarkten
Vereniging het Drieluik Slagerij	Jan Oldenburglaan	14		Bergen nh	2	29-01-2009	niet in orde	Integrale controle	Supermarkten
Vereniging het Drieluik Groenteboer	Jan Oldenburglaan	14		Bergen nh	2	29-01-2009	in orde	Integrale controle	Supermarkten
Vereniging het Drieluik Vishandel Heusy	Jan Oldenburglaan	14		Bergen nh	2	29-01-2009	in orde	Integrale controle	Supermarkten
Vereniging het Drieluik Slagerij	Jan Oldenburglaan	14		Bergen nh	2	04-03-2009	in orde	Hercontrole	
Fa. Homma	Jan Oldenburglaan	36		Bergen nh	2	20-01-2009	in orde	Hercontrole	
E. Kaandorp	Kanaaldijk	73		Bergen nh	3	25-05-2009	in orde	Integrale controle	VV rest
Manege De Mangelhof	Kanaaldijk	93		Bergen nh	3	12-02-2009	in orde	Integrale controle	VV ouder 10 jaar
Café De Taverne	Karel de Grotelaan	1		Bergen nh	2	01-08-2009	niet in orde	Integrale controle	
Bar-dancing Cha Cha	Karel de Grotelaan	6		Bergen nh	3	10-07-2009	niet in orde	Aspectcontrole	

Naam	Adres	Nr	Lt	Plaats	Cat	Datum bezoek	Resulta at	Product	Project
Y.I. Kruize-Box	Kerkedijk	14 8		Bergen nh	2	20-02-2009	in orde	Integrale controle	VV ouder 10 jaar
Pensionstal Kleiweg	Kleiweg	5		Schoorl	3	25-09-2009	in orde	Integrale controle	VV rest
J.T. Koopman	Kogendijk	85	S	Bergen nh	3	10-03-2009	in orde	Integrale controle	VV rest
P.J. Bras	Krommedijk	4		Egmond Aan Den Hoef	2	11-02-2009	in orde	Integrale controle	Glastuinbouw
Divecenter Scubido Nederland	Laanweg	5	B	Schoorl	2	19-06-2009	in orde	Integrale controle	
Attent Supermarkt	Laanweg	39		Schoorl	2	21-01-2009	in orde	Integrale controle	Supermarkten
Firma A. van der Kolk En Zn.	Lamoraalweg	16		Egmond Aan Den Hoef	2	11-02-2009	in orde	Integrale controle	Glastuinbouw
Tinq Bergen NH	Landweg	21		Bergen nh	3	03-03-2009	niet in orde	Integrale controle	
Tinq Bergen NH	Landweg	21		Bergen nh	3	22-04-2009	niet in orde	Hercontrole	
Wasserij Dubbelblank	Lijtweg	56		Bergen nh	2	15-06-2009	niet in orde	Integrale controle	
Wasserij Dubbelblank	Lijtweg	56		Bergen nh	2	20-08-2009	niet in orde	Hercontrole	
Gemeente Bergen Gronddepot	Molenweidtje	0		Bergen nh	4	19-06-2009	in orde	Integrale controle	
Hippo's Les- en Sportbad De Beeck B.V.	Molenweidtje	2		Bergen nh	3	23-02-2009	in orde	Integrale controle	
Jongerencentrum Frats	Molenweidtje	2	A	Bergen nh	2	22-07-2009	in orde	Integrale controle	
Sprenkeling Vervoer & Handelonderneming B.V.	Mosselaan	55	B	Egmond Aan Den Hoef	3	29-09-2009	niet in orde	Integrale controle	
Sprenkeling Vervoer & Handelonderneming B.V.	Mosselaan	55	B	Egmond Aan Den Hoef	3	27-11-2009	in orde	Hercontrole	
Autobedrijf Van Heugten	Mosselaan	71	-	Egmond Aan Den Hoef	3	05-10-2009	in orde	Integrale controle	
Marcel Staalservice Egmond	Mosselaan	10 2		Egmond Aan Den Hoef	3	19-06-2009	in orde	Integrale controle	VV rest
Tervoorts Bouwbedrijf	Mosselaan	12 4		Egmond Aan Den Hoef	3	27-11-2009	niet in orde	Integrale controle	
M. Gul	Mosselaan	12 6		Egmond Aan Den Hoef	2	01-04-2009	niet in orde	Integrale controle	VV ouder 10 jaar

Naam	Adres	Nr	Lt	Plaats	Cat	Datum bezoek	Resulta at	Product	Project
M. Gul	Mosselaan	12 6		Egmond Aan Den Hoef	2	28-10-2009	in orde	Hercontrole	VV ouder 10 jaar
S.B.A. Dapper	Nachtegalenlaan	2		Schoorl	3	30-03-2009	in orde	Integrale controle	VV ouder 10 jaar
Natuurwinkel De Garve	Nesdijk	20	B	Bergen nh	2	27-08-2009	niet in orde	Integrale controle	Supermarkten
Garage De Egmond	Nieuwe Egmonderstraatweg	12		Egmond Aan Den Hoef	3	23-02-2009	in orde	Hercontrole	
J.B. Lemmink	Noorderstraat	12		Egmond Aan Zee	2	21-01-2009	in orde	Integrale controle	Supermarkten
Gebr. Hopman V.O.F.	Noordvelderweg	3	A	Egmond-Binnen	3	27-08-2009	niet in orde	Integrale controle	
Gebr. Hopman V.O.F.	Noordvelderweg	3	A	Egmond-Binnen	3	20-11-2009	niet in orde	Hercontrole	
Braam quarter horses	Omloop	21	B	Schoorl	2	20-02-2009	in orde	Integrale controle	VV ouder 10 jaar
Rijwielhandel R.E.M. der Kinderen	Oosterweg	7		Bergen nh	3	16-01-2009	in orde	Aspectcontrole	Vuurwerk 2009
Rijwielhandel R.E.M. der Kinderen	Oosterweg	7		Bergen nh	3	29-09-2009	niet in orde	Integrale controle	Vuurwerk 2009
Rijwielhandel R.E.M. der Kinderen	Oosterweg	7		Bergen nh	3	22-12-2009	in orde	Hercontrole	Vuurwerk 2009
Rijwielhandel R.E.M. der Kinderen	Oosterweg	7		Bergen nh	3	22-12-2009	in orde	Aspectcontrole	Vuurwerk 2009
Rijwielhandel R.E.M. der Kinderen	Oosterweg	7		Bergen nh	3	29-12-2009	in orde	Aspectcontrole	Vuurwerk 2009
Buiten Bergen	Oostgrasdijk	1		Schoorl	2	14-01-2009	in orde	Integrale controle	
De Be.Te.Re Stomerij	Oude Bergerweg	13	B	Bergen nh	2	15-06-2009	in orde	Integrale controle	
J.M.P. Swart & Dochters	Oude Schulpweg	7	C	Egmond-Binnen	2	23-04-2009	in orde	Integrale controle	VV ouder 10 jaar
Berger Sportvereniging	Oudtburghweg	1		Bergen nh	2	31-03-2009	niet in orde	Integrale controle	VV rest
Berger Sportvereniging	Oudtburghweg	1		Bergen nh	2	11-06-2009	in orde	Hercontrole	
Kees Kager	Pieter Schotsmanstraat	1	A	Egmond Aan Zee	2	23-01-2009	in orde	Integrale controle	Supermarkten
Veltkamp B.V.	Pieter Schotsmanstraat	2		Egmond Aan Zee	3	18-03-2009	in orde	Integrale controle	VV ouder 10 jaar

Naam	Adres	Nr	Lt	Plaats	Cat	Datum bezoek	Resulta at	Product	Project
Opslagbedrijf Koster	Pieter Schotsmanstraat	18		Egmond Aan Zee	3	20-04-2009	in orde	Integrale controle	
Deen Supermarkten B.V.	Plein	4		Bergen nh	2	02-09-2009	niet in orde	Integrale controle	Supermarkten
Kokkes Delicatessen	Plein	11		Bergen nh	2	18-03-2009	in orde	Integrale controle	Supermarkten
Club 5 House of Dance	Pompplein	5		Egmond Aan Zee	2	04-11-2009	niet in orde	Integrale controle	
H.Witte Constructie- en machinebouw	Rijksweg	4		Schoorl	3	02-04-2009	niet in orde	Integrale controle	VV rest
H.Witte Constructie- en machinebouw	Rijksweg	4		Schoorl	3	02-06-2009	in orde	Hercontrole	
Ooms Avenhorn Holding B.V.	Rijksweg	42		Schoorl	3	12-01-2009	niet in orde	Integrale controle	
Ooms Avenhorn Holding B.V.	Rijksweg	42		Schoorl	3	13-03-2009	in orde	Hercontrole	
GB Garage Bakker B.V.	Rijksweg	44		Schoorl	3	29-01-2009	niet in orde	Hercontrole	
dhr. N.G. Bolten	Rinnegommerlaan	12		Egmond Aan Den Hoef	2	29-09-2009	in orde	Integrale controle	
De Berenkuil	Schoorlsezeeweg	2		Schoorl	2	18-11-2009	in orde	Integrale controle	
Exploitatie-Coöperatie Recreatie-Terrein Adelbertus U.A.	Sint Adelbertusweg	31		Egmond-Binnen	2	03-02-2009	niet in orde	Integrale controle	
Exploitatie-Coöperatie Recreatie-Terrein Adelbertus U.A.	Sint Adelbertusweg	31		Egmond-Binnen	2	07-04-2009	in orde	Hercontrole	
Jolly Home BV	Smeerlaan	12		Schoorl	0	15-10-2009	in orde	Integrale controle	
C.H. van Assem	Teugelaan	1		Schoorl	2	25-02-2009	in orde	Integrale controle	Glastuinbouw
Vereniging D' Olde Bongerd	Teugelaan	5	A	Schoorl	2	20-10-2009	in orde	Integrale controle	
J.L. Zomerdijk	Tijdverdrifslaan	3		Egmond Aan Den Hoef	2	11-02-2009	in orde	Integrale controle	Glastuinbouw
P.A. Hopman En Zn	Tijdverdrifslaan	11		Egmond Aan Den Hoef	2	29-09-2009	in orde	Integrale controle	
Limaro	Tuindorpweg	27		Bergen nh	2	23-02-2009	in orde	Integrale controle	VV ouder 10 jaar
Raphaëlstichting Scorlewald	Valkenlaan	14		Schoorl	3	25-05-2009	niet in orde	Integrale controle	VV rest

Naam	Adres	Nr	Lt	Plaats	Cat	Datum bezoek	Resulta at	Product	Project
Raphaëlstichting Scorlewald	Valkenlaan	14		Schoorl	3	20-11-2009	in orde	Hercontrole	
Springeruit Drukwerk	Valkenlaan	34		Schoorl	2	20-10-2009	in orde	Integrale controle	
Bruintje aan Zee	Van der Wijckplein	0		Bergen Aan Zee	2	21-08-2009	in orde	Aspectcontrole	
J.N.M. Kuiper	Van Oldenborghweg	1		Egmond Aan Zee	2	15-04-2009	niet in orde	Integrale controle	Glastuinbouw
Visie Bouw B.V.	Vennewatersweg	20	D	Egmond-Binnen	2	24-03-2009	in orde	Integrale controle	VV rest
Stoeterij Dijkstra	Vennewatersweg	30		Egmond-Binnen	3	17-02-2009	in orde	Integrale controle	VV ouder 10 jaar
A.E.M. Hopman	Verlengde Zandweg	1		Egmond Aan Den Hoef	3	28-05-2009	in orde	Hercontrole	
A.E.M. Hopman	Verlengde Zandweg	1		Egmond Aan Den Hoef	3	07-07-2009	niet in orde	Aspectcontrole	
Dorpshuis De Schulp	Visweg	45		Egmond-Binnen	2	23-02-2009	in orde	Integrale controle	VV ouder 10 jaar
Stoeterij de Voert	Voert	7		Bergen nh	3	05-02-2009	niet in orde	Integrale controle	VV rest
Stoeterij de Voert	Voert	7		Bergen nh	3	26-05-2009	in orde	Hercontrole	
Mts. R. Jonker en C.H. de Liagre Bohl	Voert	18		Bergen nh	3	04-03-2009	niet in orde	Integrale controle	VV ouder 10 jaar
Mts. R. Jonker en C.H. de Liagre Bohl	Voert	18		Bergen nh	3	07-04-2009	in orde	Hercontrole	
Café Het Roer Om	Voorstraat	46		Egmond Aan Zee	2	19-02-2009	in orde	Integrale controle	
Café Het Roer Om	Voorstraat	46		Egmond Aan Zee	2	08-12-2009	in orde	Aspectcontrole	
Supermarkt Spar	Voorstraat	99		Egmond Aan Zee	2	30-05-2009	niet in orde	Integrale controle	Supermarkten
Supermarkt Spar	Voorstraat	99		Egmond Aan Zee	2	04-11-2009	niet in orde	Aspectcontrole	
Pravisani & Co Consumptbedr	Voorstraat	12 0	A	Egmond Aan Zee	2	15-04-2009	in orde	Integrale controle	Supermarkten
't Winkeltje	Voorstraat	13 6		Egmond Aan Zee	2	16-02-2009	in orde	Integrale controle	Supermarkten
De Bregthoeve Zorg	Voorweg	55		Schoorl	2	20-10-2009	in orde	Integrale controle	

Naam	Adres	Nr	Lt	Plaats	Cat	Datum bezoek	Resulta at	Product	Project
P.J. van den Berg en Zn	Weg naar de Bleek	4		Egmond Aan Den Hoef	2	28-09-2009	in orde	Integrale controle	
N.V. PWN Waterleidingbedrijf Noord-Holland	Zwarteweg	5		Bergen nh	4	03-12-2009	niet in orde	Integrale controle	

Bijlage 3: Sancties

<i>Inrichting</i>	<i>Plaats</i>	<i>Resultaat</i>
Landweg 21, Tinq Bergen	BERGEN	In orde en ingetrokken 28-08-09
Kanaaldijk 83-85, Blijleven	BERGEN	In orde en ingetrokken 18-11-09
Breelaan 7a, La Terrazza	BERGEN	In orde en ingetrokken 02-12-09

Bijlage 4: Project Vergunningen ouder dan 10 jaar

Naam	Adres	Nr	Plaats	Cat	Type A	Type B	Type C	Ver. plicht	LB	GT	Maatw	Act. V	Vervalt
Stichting Museum Egmond	Boulevard Zuid	5	Egmond Aan Zee	2		x							x
N.J.M. Kooijman	Hargerweg	6	Schoorl	2			x		x				
Paardenfokkerij Hogeweg (v/h Bonne Chanche)	Hogeweg	6Z	Egmond-Binnen	2			x		x				
Manege Bergen	Kanaaldijk	93	Bergen nh	2			x	x					
Y.I. Kruize-Box	Kerkedijk	148	Bergen nh	1			x		x				
M. Gul	Mosselaan	126	Egmond ad Hoef	2		x							x
A.J.M. Dapper	Nachtegalenlaan	2	Schoorl	2			x		x				
Ruitercentrum Schoorl	Omloop	21B	Schoorl	2			x		x				
Veltkamp Bv	Pieter Schotsmanstraat	2	Egmond Aan Zee	3			x	x					
Limaro	Tuindorpweg	27	Bergen nh	2		x							x
Stoeterij J.T. Tambach	Vennewatersweg	30	Egmond-Binnen	2			x		x				
Dorpshuis De Schulp	Visweg	45	Egmond-Binnen	2			x	x					
C. Jonker	Voert	18	Bergen nh	2			x	x				x	
N.P.S. Vreeburg	Herenweg	106a	Egmond-Binnen	2			x		x				
J.M.P. Swart & Dochters	Oude Schulpweg	7C	Egmond-Binnen	2			x		x				

Legenda:

Ver. plicht =	Vergunningplichtig
LB =	Valt onder Landbouwbesluit
GT =	Valt onder Besluit glastuinbouw
Maatw =	Maatwerkvoorschriften noodzakelijk
Act. V =	Actualiseren vergunning
Vervalt =	Vergunning vervalt, moet eventueel ingetrokken worden

Bijlage 5: Project Overige vergunningen

Naam	Adres	Nr	Plaats	Cat	Type A	Type B	Type C	Ver. plicht	LB	GT	Maatw	Act. V	Vervalt
Maatschap Noorderhoeve	Duinweg	125	Schoorl	2			x		x				x
R.N. Roskam	Herenweg	101	Bergen nh	2									x ⁴
Stal de Hoge Dijk	Hogedijk	1C	Egmond-Binnen	2			x		x				
Schietvereniging Prins Hendrik ⁵	Julianastraat	29	Egmond Aan Zee	3			x	x					
J.T. Koopman	Kogendijk	85	Bergen nh	2			x		x		x		x
Berger Sportvereniging	Oudtburghweg	1	Bergen nh	2			x	x					
Firma Harry Witte	Rijksweg	4	Schoorl	2		x							x
Visie Bouw b.v.	Vennewatersweg	20D	Egmond-Binnen	2		x							x
Stoeterij de Voert	Voert	7	Bergen nh	2			x		x				x
A.H.N. Lansbergen	Hoeverweg	8	Egmond Aan Den Hoef	2			x		x		x		
Marcel Staalservice Egmond	Mosselaan	102	Egmond Aan Den Hoef	3		x							
Instituut Scorlewald	Valkenlaan	14	Schoorl	3			x	x					
Fa. Th. Apeldoorn	Herenweg	13b	Egmond-Binnen	3			x		x				
E. Kaandorp	Kanaaldijk	73	Bergen	3			x		x				
Texaco Genet	Heilooerzeegweg	25	Egmond Aan Den Hoef	3			x	x					
Recreatiecentrum Aagtdorperduinen BV	Gerbrandtslaan	31	Schoorl	3			x	x					

Bij de laatste inrichting heeft een vergunningprocedure gelopen.

Legenda: Ver. plicht = Vergunningplichtig, LB = Valt onder Landbouwbesluit, GT = Valt onder Besluit glastuinbouw, Maatw = Maatwerkvoorschriften noodzakelijk, Act. V = Actualiseren vergunning, Vervalt = Vergunning vervalt, moet eventueel ingetrokken worden

⁴ Na 3 jaar intrekken, geen Wm meer

⁵ Eind 2008 bezocht, pas in 2009 getoetst.