



Cultuurhistorische
effectrapportage
(her)inrichtingslocaties
Egmond-Binnen

Cultuurhistorische effectrapportage (her)inrichtingslocaties Egmond-Binnen

Een onderzoek naar de aardkundige, archeologische en cultuurhistorische achtergrond van natuurontwikkelingsprojecten in de binnenduinrand bij Egmond-Binnen



Opgesteld door:
N.Daemen bc.



In opdracht van:



NV PWN waterleidingbedrijf Noord-Holland
april 2008

Samenvatting

De cultuurhistorische effectrapportage van voorgenomen herinrichting van locaties in de omgeving van Egmond-Binnen is bedoeld als een toets van de voorgenomen herinrichting. De maatregelen en inrichtingsvoorstellen zijn gewogen naar effecten op mogelijk aanwezige archeologie, cultuurhistorische en de landschappelijke effecten.

Per locatie zijn de ingrepen geïnventariseerd in het veld en vergeleken met een set historische kaarten waaronder de gedetailleerde kadastrale kaart uit 1821, de nodige onderzoeksrapportages en bestaande literatuur over de omgeving. De opbouw van het rapport volgt de loop van twee historische duinreliëfsystemen en enkele op zichzelf staande terreinen. Langs en in de loop van deze duinreliëfs vinden de voorgestelde inrichtingsmaatregelen plaats.

Referenties scheppen een beeld van de verschillende perioden waarin het landschap bij Egmond-Binnen is ontstaan. Het huidige landschap is grotendeels een afdruk van de periode 1500-1900 met afgravingsvlakken, gegraven waterlopen, blekerijen en opnieuw onder gestoven landschappen. Opgemerkt wordt dat in het bijzonder de afgelopen 40 jaar veel is veranderd. Zo heeft de aanleg van de provinciale weg N512 een deel van oude landschap geamputeerd, kwam grootschalige bollenteelt in zwang met diepe bewerking en aanleg van drainages en nam de recreatiedruk sterk toe.

Het landschap waarin Egmond-Binnen ligt is cultuurhistorisch van hoge waarde. Ingrepen in dit landschap moeten met de nodige zorgvuldigheid genomen worden. Van het huidige landschap is veel, zowel in goede als in slechte staat, op de kadastrale kaart van 1821 terug te vinden. Dit kleinschalige landschap is de moeite waard om te herstellen en vormt de belangrijkste referentie. Oudere beelden zijn opgebouwd uit vermoedens en vergelijkingen met nu nog levende landschappen. Inrichting hiervan is mogelijk maar de dynamiek van het oude landschap ontbreekt waardoor er uiteindelijk een ander artificieel landschap ontstaat. Met een "cultuurhistorische renovatie" wordt omdat veel van de oude duinlopen en de historische watervoerendheid wordt hersteld, ook de natuurwaarde en de beleefbaarheid van het landschap sterk vergroot.

De aanpak van de herinrichting vindt plaats op een wijze waarbij de archeologische ondergrond niet wordt aangetast. Dit betekent dat er voornamelijk in de huidige vaak zeer zwaar bewerkte en bemeste bouwvoor wordt gewerkt. Op de plaatsen waar een hoge verwachting is over aantreffen van archeologische vondsten of dat deze mogelijk geroerd worden, is geadviseerd de werkzaamheden door een gekwalificeerd archeoloog te laten begeleiden.

De voorgenomen maatregelen en herinrichting zijn overzichtelijk in matrices geplaatst waarbij de aspecten archeologie, cultuurhistorie en landschap zijn beoordeeld op aantasting of versterking. Een aparte plek neemt "natuurbouw" in

die bijdraagt aan onze huidige cultuurhistorie en nieuwe elementen op de geomorfologische kaart zet. In de tekst is dit nader uitgewerkt.

Belangrijkste conclusie is dat de voorgenomen maatregelen de intacte archeologie niet of nauwelijks aantasten, de cultuurhistorie versterkt wordt en de landschappelijke waarde toeneemt.

Aardkundig vindt er geen aantasting plaats in de zin van graven in bestaande duinen of verleggen van waterlopen.

De aanwezigheid van zichtbaar stromend en helder water in combinatie met bloemrijke weides en akkers zal de beleefbaarheid en de natuurwaarde vergroten.

PWN wil met de voorgenomen maatregelen het landschap behouden door ontwikkeling zodat er een aantrekkelijk landschap ontstaat met behoud van waardevolle elementen en cultuurhistorie.

Inhoud

Samenvatting.....	5
Inleiding.....	9
Werkwijze.....	10
1. Begrenzing.....	11
Begrenzing en locaties.....	11
2. Referentie beelden.....	13
Oudste tijd 0-1000.....	13
Middeleeuwen 1000-1500.....	14
Ontginningsperiode 1500-1900.....	16
Nieuwe tijd 1900-200.....	18
3. Analyse en advies.....	21
algemeen.....	21
per locatie.....	25
A. Nr.3 "Perceel Rozen-Krom".....	26
B. Duinrel 1 "De Blekerij".....	29
C. Duinrel 1 Noordwestelijke vertakking.....	33
D. Duinrel1 Noordelijke en zuidelijke tak en.....	36
oostelijke gezamenlijke tak.....	36
E. Duinrel 1 Nr.6 "Perceel Hopman binnen NHD".....	40
F. Duinrel 1 Ten oosten van de Herenweg.....	44
G. Duinrel 2 Nr.4 Kerkeland en duinrelstelsel Vennewater.....	47
H. Duinrel 2 "Duinsloten Vennewater".....	51
I. Duinrel 2 Nr 5. "Perceel Hopman binnen".....	53
J. Akkertjes.....	57
K. Duinrel 2 Nr 12. "Perceel 8 en 12 ten zuiden van Waterrijk".....	59
L. Nr 10. "Gronden Waterrijk".....	62
M. Duinrel 2 Nr 9. en 11. "Hogere gronden Waterrijk".....	65
N. Nr. 7 "Perceel ten noorden van Lioba".....	67
O. Duinrel ten noorden van hakhoutbos Overbos.....	70
Bronvermelding.....	73
Literatuur.....	73
Geraadpleegde kaarten.....	74
Historische kaarten.....	74
Historische atlanten.....	74
Internet.....	74

Inleiding

In het kader van de Landinrichting BES zal er de komende jaren op ca 15 locaties in de binnenduinrand bij Egmond-Binnen agrarische gronden worden omgevormd en (her)ingericht voor de functie natuur. Nauw verweven met deze inrichting is ook de realisatie/ecologische inrichting van duinbeken/duinrellen. Met name het gebied nabij Egmond-Binnen is bekend vanwege aardkundige waarden, archeologische vindplaatsen en cultuurhistorische elementen. PWN wil een verantwoorde herinrichting tot stand brengen waarbij er recht wordt gedaan aan het cultuurlandschap en de archeologie. Behoud door ontwikkeling van de cultuurhistorische waarden en natuur moet een aantrekkelijk landschap opleveren voor mens en aan stromend water gebonden fauna.

Voor deze plannen is het nodig om de aardkundige en cultuurhistorische basis van de locaties waar mogelijk (her)inrichting plaatsvindt, in beeld te brengen. Bij de definitieve ontwerpen kan dan zorgvuldig rekening worden gehouden met deze waarden.

Het voorliggende rapport is bedoeld om de voorgenomen maatregelen te toetsen naar archeologie, cultuurhistorie, aardkunde en landschappelijke inpasbaarheid. Daarbij zijn de aanvankelijk voorgestelde maatregelen naar hernieuwd inzicht en advies tijdens het onderzoek aangepast. Het rapport geeft daarmee een stevige basis aan de voorgenomen (her)inrichting.

Allereerst zijn er referenties opgebouwd in vier periodes die het landschap in Egmond-Binnen hebben vorm gegeven. Deze beelden zijn bedoeld als ondergrond voor het toetsen van de voorgenomen inrichting. In een analyse zijn eerst in algemene zin over het landschap conclusies en aanbevelingen gedaan.

Vervolgens is per voorgestelde locatie een inventarisatie gemaakt in het veld en vergeleken met een set historische kaarten. Thematische kaarten en rapporten zijn geraadpleegd en samengevat in de tekst. Van het zuiden naar het noorden zijn de locaties, gekoppeld aan twee historische duinrelsystemen beschreven. Zie de kaart "Overzicht" .

Per locatie zijn in een matrix de voorgestelde maatregelen opgenomen en getoetst op aantasting of versterking van de aspecten archeologie, cultuurhistorie en landschap.

In de tekst zijn kaders opgenomen over bijzondere onderwerpen of teksten met een cultuurhistorische achtergrond. Naast tekst versterken foto's , tekeningen en kaarten de onderbouwing. Een bijlage rapport met historische kaarten, samenvatting per locatie en overig materiaal is apart van dit rapport bijgevoegd.

Werkwijze

De voorliggende rapportage is tot stand gekomen door literatuuronderzoek en het doornemen van bestaande rapporten over archeologie en cultuurhistorie. Belangrijke basis vormden het rapport 73 van stichting R.A.A.P. ,de achtergrond documenten Ontwerpplan–Milieu-effectrapportage voor het onderdeel Landschap en cultuurhistorie van de herinrichting Bergen-Egmond-Schoorl, het bureau onderzoek van Steunpunt Cultureel Erfgoed Noord-Holland en de onderzoeksrapportage van de boringen door het Amsterdams Archeologische Centrum van de UVA.

Ook werden internetbronnen geraadpleegd waaronder ARCHIS, KICH, Cultuur Historische Waardenkaart Noord-Holland, Aardkundige waardenkaart Noord-Holland, Alterra Bodemdata en diverse andere websites.

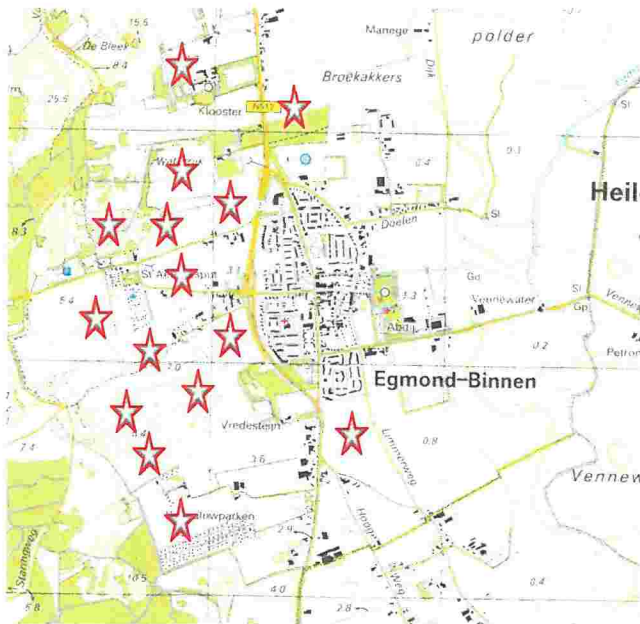
Vervolgens werd een set topografische kaarten vanaf ongeveer 1550 tot heden met elkaar vergeleken en met recente luchtfoto's. In het bijzonder werd gelet op sporen van menselijk handelen en de aardkundige processen die het landschap vormgaven.

Naast de set van topografische kaarten werden thematische kaarten zoals de Geologische kaart, Geomorfologische kaart, Bodemkaart, Isohypsenkaart en de hoogtekaart bestudeerd.

In het veld werden de terreinen bezocht waar de voorgenomen maatregelen moeten plaatsvinden en de aanwezige elementen beoordeeld op hun natuurlijke of culturele oorsprong en de waarde van het element in het landschap. Waar nodig werd het bodemprofiel beoordeeld door een boring of door vrijmaken van het profiel langs slootkanten.

1. Begrenzing

Begrenzing en locaties



In de afgebeelde topografische kaart is een overzicht gegeven van het gebied waar de voorgenomen (her)inrichting zal plaatsvinden. De locaties zijn met een ster aangeduid. De voorgenomen maatregelen betreffen o.a. afplaggen van voedselrijke toplaag, aanleg van natuurvriendelijke oevers langs duinrellen en aanleg van stroombedden, vochtige tot natte graslanden en herstel van cultuurhistorische patronen. De maatregelen beogen het verhogen van de biodiversiteit en het herstel van natuurlijke systemen en schoonwatermilieus in het binnenduingsgebied.

Duinrel, duinbeek, randsloot en duinsloot

De termen duinrel en duinbeek worden dikwijls door elkaar gebruikt. Er is echter een helder onderscheid. Beide watersystemen kenmerken zich door "betrekkelijk snel stromend" water dat onder invloed staat van de grondwaterspiegel in de duinen en de hoeveelheid neerslag. In de streektaal en op de oude kaarten is er meestal sprake van de term "beek".

Een duinbeek is echter een natuurlijke waterloop die zijn oorsprong vond in een brongebied in de duinen en veelal landinwaarts afwaterde in de achterliggende vlakte. Over de oorspronkelijke vorm is niet veel bekend temeer omdat veel van deze beken in de loop van de jaren zijn aangepast en gekanaliseerd. De hoeveelheid grondwater in het duingebied en de landbouwkundige ingrepen hebben dit natuurlijke systeem aangetast waarbij de watervoerendheid in de zomermaanden sterk is afgenomen.



"Welsloot in blekerij"

De term duinrel wordt zowel gebruikt voor gegraven watergangen die als doel hadden schoon duinwater aan te voeren als voor duinsloten die ter ontwatering van het land werden gegraven. Deze duinrellen liggen meestal langs de randen van afgravingsvlakten waar het watervoerende pakket wordt aangesneden. In dit rapport wordt daarom de term randsloot gebruikt. In de afgegraven percelen lagen sloten ter ontwatering of als perceelsscheiding. Deze sloten worden in dit rapport als "duinsloot" aangeduid omdat het water in deze sloten ook stromend is. In het duingebied van Egmond-Binnen liggen "blekerijen" met "gietsloten" die werden gevuld uit de "welsloot" aan de rand van de afgraving. In dit rapport worden deze termen toegepast als het gaat over een blekerij.

2. Referentie beelden

In deze paragraaf zijn beelden beschreven van verschillende perioden die kenmerkend zijn voor het gebied. De vroegste tijden zijn hier buiten beschouwing gelaten. Omdat het landschap waarin de ingrepen zullen plaatsvinden grotendeels is gevormd door menselijk handelen zijn de referentiebeelden verbonden aan perioden die daadwerkelijk sporen in het huidige landschap hebben achtergelaten. De referentiebeelden worden gebruikt bij de onderbouwing van de te nemen maatregelen. De beschrijvingen zijn gebaseerd op bestaande literatuur van dit gebied. Speciale aandacht is geschonken aan de waterhuishouding en hoe die er in de verschillende perioden heeft uitgezien. Dit laatste is gebaseerd op literatuur en vergelijking met bestaande systemen en dynamiek.

Oudste tijd 0-1000

In deze periode werd het landschap nog gevormd door strandwallen en de oude duinen. De huidige kust lag ruim een kilometer westwaarts. In het gebied lagen oude strandwallen met struweel. Deze wallen lagen hoger dan het omliggende land dat nog regelmatig overstroomde omdat de kustlijn niet gesloten was. Deze strandwallen waren bewoond.

Hydrologisch lag er onder de strandwallen net als bij de huidige duinen, een zoetwaterbel die op het zoute water in de ondergrond drijft. Deze zoetwaterbellen kwellen uit aan de randen van de wallen. De hoogte van de strandwal was echter beperkt waardoor ook de zoetwaterbel een geringe omvang had. Tot vandaag worden onder de strandwallen meer landinwaarts, zoetwaterbellen aangetroffen met aan de randen kwelzones.

Deze periode uit de geschiedenis ligt volledig begraven onder het huidige landschap. Bij ingrepen dieper dan 3m. kunnen van dit landschap resten worden aangetroffen. In onderstaande afbeelding uit het boek "Bewogen Kustlandschap" is een impressie van deze periode gegeven. Refereren aan deze periode van de geschiedenis in het huidige landschap is alleen op kunstmatige wijze mogelijk.



Impressie uit "Bewogen Kustlandschap"

Middeleeuwen 1000-1500

Voor het ontstaan van de jonge duinen is dit de belangrijkste periode geweest. De kust sloeg landinwaarts af en het zand stooft landinwaarts. De oude duinen op de strandwallen werden bedolven onder het zand. Omdat er weinig begroeiing was hadden wind en zand vrij spel tot op het grondwatervniveau. Zo ontstonden hoog opgewaaide duintoppen, een proces dat pas tegen het einde van deze periode deels tot staan kwam, en vermoedelijk door menselijk ingrijpen. Aan de oostzijde van de duinen trok de zandzee verder landinwaarts en bedreigde de dorpen die in de oude duinrand lagen. Naast het voorkomen van hoge duinranden waren er ook delen waar de duinen zich uitstrekten als lage duinkopjes of "nollen". Dit waren veelal oude duinen die onder de rand van de nieuwe duinen uitstaken. Om het stuiven te voorkomen werden al vroeg afspraken gemaakt en delen van het duin beplant met helmgras. Deze gronden werden gemeenschappelijk beweide en men sprak "mienten".



Lage nollen bij Bakkum noord richting Egmond-Binnen

Vanaf de oostzijde werd het land bedreigd door de hoger stijgende zeespiegel vanuit zeegaten bij Hargen en vanaf het Oer IJ. De zee vormde een standvlaktes die regelmatig bij springtij en stormvloed werden overstroomd. Vruchtbare kleilaagjes bleven achter tezamen met stroomgeulen net zoals nu



Noord-Holland en Friesland. Afkomstig uit de Brouwerse atlas (1875) van Christiaan Stralen

nog zichtbaar in de Waddenzee. In deze periode ontstonden de eerste bedijkingen om gedurende de zomermaanden het ontgonnen land droog te houden. De dijken waren echter te laag om ook in de winter de zee buiten te houden. Van oudsher leefde men zelf op de hoger gelegen gronden of "geesten" met in de ondergrond de oude strandwallen. De stroomgeulen werden later als afwatering gebruikt voor het vanaf de duinen kwellende water.

Op de oudste kaarten die voor dit rapport zijn geraadpleegd, zijn de geulen en sloten duidelijk ingetekend. Op de kaarten zijn in de omgeving van Egmond-Binnen echter geen duinbeken ingetekend.

Met het hoger worden van de duinen veranderde ook de hydrologische situatie. Naarmate het duin hoger werd groeide ook het grondwaterlichaam in het duin. De afwisseling van hoge duintoppen en de diep tot op het grondwater uitgeblazen duinvalleien zorgde voor een zeer nat zoetwatermilieu.



Uitgeblazen duinvallei tot grondwaterniveau

In de zomermaanden daalde het grondwater-niveau en konden valleien dieper uitgeblazen worden. Vervolgens liep de vallei in de winter, door het stijgen van het grondwater, weer vol. Soms liep de vallei over in een lagere kom en ontstond er een aaneengesloten gebied van natte duinvalleien. In de wintermaanden konden er mogelijk stroomgeultjes ontstaan

naar het lager gelegen land. Hoe snel echter dit grondwaterlichaam in omvang toenam is niet bekend. Wel is er een vaste verhouding tussen de stijghoogte van het grondwater en de afvlakking van de grondwaterbel. Aan de randen van het reliëfrijke gebied ontstaan hierdoor vochtige kwel/ brongebieden. Kleine stroompjes stroomden uit deze brongebieden naar het achterland.

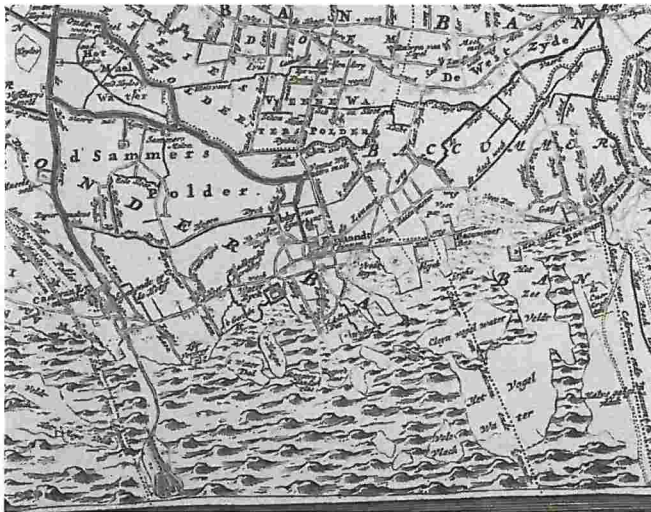


Afgeplagd brongebiedje Egmond-Binnen

Voor de bewoners betekende deze grondwaterstroom vers en schoonwater dat meestal nog uit putten werd geschept. Uit deze periode zijn in de omgeving van Egmond-Binnen elementen bewaard gebleven. Aan de oostzijde van het dorp betreft dit oude dijken en waterlopen en aan de westzijde de "mienten", oude boerderijen en naamgevingen en o.a de Adelbertusput. In het huidige landschap kunnen deze elementen geaccentueerd worden door vrijhouden van houtige opslag, beheer op traditionele wijze en de oude benamingen te gebruiken.

Ontginningsperiode 1500-1900

In deze periode treedt consolidatie op van de jonge duinen. Het beplanten met helm wordt grootschaliger georganiseerd en ook het begrazen wordt aan banden gelegd. Er was nog steeds verstuiwing maar tegelijkertijd meer begroeiing en worden de duinen ook natter. Op de oude kaarten worden tal van duinmeren zichtbaar. De mens begint het duin te exploiteren en grondstoffen te onttrekken; jacht in verschillende vormen, zoden slaan voor mestvoorziening, ruigte voor stalbedekking en ruwvoer, beweiden, zand voor paden, wegen en steden, gebruik van schoonwater voor bleken, drinkwater, sierwater, brouwerijen en papier. In het duin ontstonden paden en werden duinrellen gegraven. De



Uitsnede uit de kaart van Douw 1680

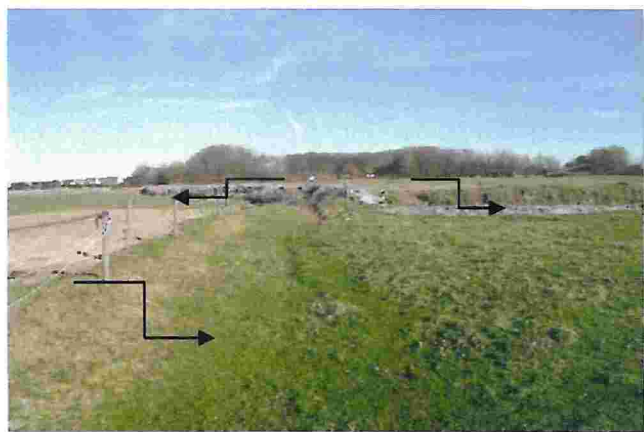
afgravingsvlakken groef men tot vlak boven het grondwater en werden ontwaterd met randsloten, voor het gebruik van schoonwater groef men welsloten. Duinrellen werden aangelegd voor sierwater en fontein van landgoederen. Als er een natuurlijke loop was werd deze gebruikt en gekanaliseerd. In de 18 eeuw werd het verbouwen van aardappels in het duin een lucratieve bezigheid voor de vrouwen in de arme vissersdorpen aan de kust.

Kleine lapjes duin werden tot boven het grondwaterniveau afgegraven en gevlakt om aardappels op te telen. De afgegraven grond legde men als een wal rondom het perceel en men plantte hier struweel om overstuiven van de aardappelplanten te voorkomen. Zo ontstond het Zeedorpenlandschap. Al dit werk was handmatig en de schaalgrootte bleef daarom beperkt.

De duinen waren in die tijd zeer nat. De waterhuishouding was gericht op afwateren van het overvloedige water. De afgegraven vlakken liepen in de winterperiode als het grondwater steeg opnieuw onderwater. Om dit te voorkomen groef men langs de

rand van de afgravingsvlakken een randsloten en indien het nodig was ook in het midden van de vlakken. Hoe dieper men in het duin kwam hoe hoger de afgravingsvlakken lagen. Men volgde a.h.w. de grondwaterspiegel.

Randsloten zijn gekenmerkt doordat één afgravingsvlak hoger ligt waardoor er ongelijke hoogte in oevers ontstaan. Bij gewone ontwateringsloten liggen beide oevers even hoog.



Drie afgravingsniveau's met gedempte en stromende randsloot

De afwatering verliep oostwaarts naar het binnenland. Gezien het grote hoogteverschil, het verhang in de sloten, moet de stroomsnelheid hoog zijn geweest. Dit veroorzaakt erosie en inslijten van de sloten. Meandering treedt op door obstakels of instorten van de zijwanden van de sloten. Dit werd voorkomen door plaatsen van stuwtjes waardoor de stroomsnelheid vertraagde en door het versterken van de oeverwanden.



Brongebied het Vennewater Egmond-Binnen

De natuurlijke beken ontstonden in brongebieden uit verschillende diffuse waterloopjes zoals dat ook nu in bronsystemen zichtbaar is. De toevoer van water was geleidelijker en de stroomsnelheden waren lager dan in de sloten. Meandering trad op door obstakels in het water. Voor zover er al sprake was van deze systemen zijn ze in deze periode grotendeels gekanaliseerd. De Hoep Beeksche afwatering tussen Heemskerk en Castricum is daarvan een sprekend voorbeeld.

Van grote invloed in het hydrologische systeem zijn de grote droogmakerijen geweest en het sluiten van de zeegaten. De min of meer brakke wateren gaven hydrologische tegendruk en zorgde ervoor dat de zoetwaterbel onder het duin niet teveel weglekte in de naastgelegen lagere gebieden. Door het droogmalen kwam er een grondwaterstroom opgang waardoor het duinwater naar de lagere gebieden o.a. oostelijk van Egmond-Binnen weglekte en het gebied verzoete.

Het huidige landschap rond Egmond-Binnen heeft voornamelijk in deze referentieperiode zijn vorm gekregen. Veel van de structuren en verkavelingen zijn nog in het landschap goed zichtbaar aanwezig. De kadastrale kaart van 1821 is vrijwel nog volledig in het landschap terug te vinden en is een belangrijk referentiemiddel voor de te nemen maatregelen. Het verdient aanbeveling om dit landschap dat zijn hoogtepunt bereikte omstreeks 1850 in ere te houden en de kleinschaligheid terug te brengen.

Nieuwe tijd 1900-200....

De ontwikkelingen in de nieuwe tijd zijn alle grootschalig van aard. Tot omstreeks de jaren zestig is er nog veel van het landschap bewaard gebleven en was er nog veel hetzelfde als rond 1900. Grootschalige ingrepen betreffen de waterwinning in de duinen, aanleg bossen, de Tweede Wereldoorlog, ontwikkeling van de bollenteelt in de binnenduintrand, mogelijkheden tot grootschalig afgraven, aanleg van de N512, toerisme en recreatie en woningdruk.

Waterwinning in het bovenste watervoerende pakket leidde tot verdroging van de duinen en van het watersysteem. Natte duinvalleien droogde op, duinrellen en sloten raakte in verval en werden ten behoeve van grotere verkavelingen dichtgegooid. Ze stonden immers toch droog. Anderzijds werden randsloten verdiept, het land werd diep geploegd, drainages gelegd en daarmee de sporen uit het verleden uitgewist. Om de droogte te bestrijden werd in het voorjaar en zomers geïrrigeerd met opgepompt grondwater.

Ten behoeve van de opkomende mijnbouw en het vastleggen van de duinen werden naaldbossen geplant. Delen werden gevlakt voor de aanplant te vereenvoudigen en soms werd ook bemesting toegepast.

De Tweede Wereldoorlog heeft met de aanleg van de verdedigingslijnes in de duinen geleid tot aanleg van wegen en paden, bunkers en mijnenvelden waarmee de bovenste bodemlaag vrijwel geheel werd omgezet. De wegen en paden zijn nu in gebruik voor recreanten.



Diep geploegd, gevlakt en gedraineerd

De ontwikkeling van de bollenteelt nam grootschalige vormen aan en daarmee verdwenen verkavelingen en de kleinschaligheid van het landschap. Delen werden grootschalig afgegraven en op storten in de duinen geworpen, diep geploegd, gedraineerd en gevlakt. Met archeologie of cultuurhistorie hield

men geen rekening. Op de topografische kaarten verdwenen perceelsgrenzen en oude waterlopen. De sporen uit het verleden werden volledig gewist.

De aanleg van N512 langs Egmond-Binnen sneed een deel van het oude land af. Dwars door landgoederen, duinrellen en oude wegen. Binnen de begrenzing verrees een nieuwbouwwijk en gaf het oude dorp een nieuw gezicht. Langs de weg werd nieuwe sloten gegraven waardoor het oude water zijn weg kon blijven vervolgen naar het oosten.

Toerisme en recreatie zorgde voor de aanleg van campings en bungalowparken. Parkeerplaatsen voor wandelaars en horeca bezoekers in de duinen en een goede infrastructuur hebben hun sporen in het landschap nagelaten.

Hydrologisch betekent het stopzetten van waterwinning uit het bovenste watervoerende pakket, dat de waterbel zich opnieuw vult. Naar verwachting zal de watervoerendheid van de duinrellen in de toekomst gedurende het hele jaar gaan toenemen.

Natuurontwikkeling met grootschalige begrazing en afrastering van de duinen, aanleg van poelen en duinmeertjes laten hun sporen na in deze tijd.

UIT "BUREAUONDERZOEK NAAR DE ARCHEOLOGISCHE WAARDE VAN HET PLANGEBIED DUINGEBIED (EN STRAND), GEMEENTE BERGEN
SCENH-RAPPORT CULTUURHISTORIE 18"

Verwachte archeologische waarden in het plangebied

In de Archeologiebalans 2002 is een vergelijking gemaakt van de hoeveelheid archeologische kennis die beschikbaar is over verschillende perioden en gebieden in Nederland.¹ Over het Hollandse Duingebied blijkt relatief weinig bekend te zijn. Belangrijkste reden hiervoor is de slechte toegankelijkheid van voornamelijk de oude landschappen door het overstuiven ervan met Jonge Duinen vanaf de Middeleeuwen. In de Archeologische Kennis Inventarisatie AKI kunnen we lezen dat "De duinen (...) doordat het bestemd is voor natuur en recreatie, maar ook voor waterzuivering en waterwinning nauwelijks (zijn) aangetast. Noord-Holland bezit daarmee een internationaal hoogwaardig intact oud cultuurlandschap verborgen onder de Jonge Duinen."

Uit de in het vorige hoofdstuk besproken bekende archeologische waarden is met voldoende zekerheid duidelijk geworden dat onder de Jonge Duinen op de strandwallen in het bestemmingsplangebied zelf ook allerlei goed geconserveerde overblijfselen verborgen moeten liggen. Dat blijkt uit het besproken onderzoek van RAAP en de besproken waarnemingen in het vorige hoofdstuk. De waarnemingen op het strand hebben slechts een tipje van de sluier opgelicht van wat onder de Jonge Duinen verborgen moet liggen. Dat verklaart tevens het feit dat uit het binnenduingebied een klein aantal archeologische waarden bekend is. Archeologisch onderzoek zou een substantiële bijdrage kunnen leveren over de bewonings- en ontginningsgeschiedenis van dit gebied.

Verder kunnen nog resten van de proefopstelling van de Stelling van Amsterdam aanwezig zijn. Aangezien deze verdedigingsgordel op de werelderfgoedlijst van UNESCO staat, vormen de nog eventueel aanwezige resten van de proefopstelling een belangwekkend cultuurhistorisch relict. Deze resten lijken in een omvangrijk gebied een speld in een hooiberg te zijn, maar in het kader van grootschalige bodemingrepen bestaat echter een gerede kans dat daarvan nog daadwerkelijk resten kunnen worden aangetroffen. Hetzelfde geldt ook voor eventuele overblijfselen van de Atlantikwall. Ook hiervan kunnen nog resten verborgen liggen onder het duinzand.

¹ De Archeologiebalans 2002 is in opdracht van voormalig Staatssecretaris Van der Ploeg opgesteld. Deze 'nul-meting' wordt in de loop der tijd uitgebreid met nieuwe metingen om de effecten van het archeologische beleid te kunnen onderzoeken.

3. Analyse en advies

Uit "Onze Duinen" 1943 Jac. P. Thijsse

"Enige jaren geleden, bij een bezoek aan werkverruimingsbezigheden in de duinen van Castricum, troffen wij het, dat een groep arbeiders juist bezig was een draineersloot te graven, die liep in de richting loodrecht op de kust, dus O.Z.O naar W.Z.W. Ze waren net op het grondwater, dat blonk op de bodem. En het stroomde naar het oosten. Stroomopwaarts wandelend kwamen we op een plek, waar de stroom, die al zwakker en zwakker was geworden, geheel ophield en daar was, naar het leek, eventjes stilstaand water. Nog verder gaande zagen we het water weer in beweging, maar nu stroomde het naar het westen".

algemeen

Cultuurhistorisch landschap

Het landschap aan de westzijde van Egmond-Binnen waarin de voorgenomen maatregelen zijn geprojecteerd is een landschap waarin veel structuren en elementen liggen met een cultuurhistorische achtergrond. De kaart van CHW-, KICH- en de kaart uit het RAAP-rapport geven allen een gebied aan met bijzondere waarden. Ingrijpen in dit landschap betekent daarom altijd met de nodige zorgvuldigheid. De voorgestelde maatregelen en ingrepen zijn daarom zodanig gekozen dat verstoring van dieper gelegen archeologische lagen niet plaatsvindt.

Nieuw landschap

De huidige dynamiek in het landschap is niet meer gelijk is aan de dynamiek van het moment waarop het landschap werd gevormd. Terugbrengen van landschappen is mogelijk maar niet meer met de bijbehorende dynamiek. Het landschap zal dus anders worden. Nieuwe ontwikkelingen zijn echter ook uitingen van de cultuurhistorie die we nu schrijven. Natuurontwikkeling is er één van en is daarbij ook een beleidsmatige opdracht.

Laatste 40 jaar

Uit de reconstructie van de oude kaarten blijkt dat het landschap tussen 1800 en 1960 nauwelijks is veranderd. De laatste 40 jaar zijn op sommige plaatsen dramatisch voor het landschap geweest. De aanleg van de N512, het vergroten van de kavels en de grootschalige diepe bewerking, en de toenemende recreatie en toerisme zijn verantwoordelijk voor de belangrijkste veranderingen in het landschap.

Waterhuishouding

De waterhuishouding met duinrellen, duinsloten en randsloten is van cultuurhistorische waarde. Vrijwel alle waterlopen hebben hun basis van rond 1800 en eerder, en gaven daarmee vorm aan het huidige landschap. Ingrijpen aan deze systemen betekent daarom een verandering van het landschap. Aanpassing van lopen en afgraven van oevers moet daarom met grote zorgvuldigheid plaatsvinden.

Natuurlijke waterlopen in de duinen blijken op de oude kaarten niet of nauwelijks ingetekend terwijl slootssystemen en geulen fijnmazig zijn getekend. Dat de duinen nat waren is bekend uit de verhandelingen uit deze tijd. De verbetering van de waterhuishouding bij de Hoepsche Beek is daarvan een bekend voorbeeld. Op grond van de aangetroffen structuren in het veld in vergelijking met de oude kaarten en levende bronssystemen, mag verondersteld worden dat

de waterlopen in het gebied van menselijke origine zijn. Mogelijk is beperkt gebruik gemaakt van natuurlijke lopen die men kanaliseerde of als begrenzing aannam bij afgraven van het duin.

Vorm en functie van de watergangen

De vorm van de gegraven waterlopen is niet grootschalig geweest. Alles gebeurde in handkracht. De meeste van de huidige duinrellen en duinsloten zijn niet breder dan 1,5 meter en meestal diep uitgesleten of uit gegraven. Er is in de geschiedenis geen sprake geweest van "natuurvriendelijke oevers" in deze waterhuishouding. Ieder stukje land was bruikbaar.

De duinrellen zijn wel ondieper geweest en mogelijk stond het water hoger waardoor de oevers natuurlijker waren.

Het dieper worden van de duinrellen komt door erosie en vergraven ten behoeve van diepe drainages voor de latere landbouwpraktijken. Verondiepen van de lopen en verwijderen van drainages is daarom een mogelijkheid om het land niet meer diep te ontwateren en het historische beeld terug te brengen. Dit biedt binnen de voorgestelde maatregelen meer mogelijkheden om te ontwikkelen.

Perceelscheidingen

Naast ontwatering waren de duinrellen ook geschikte perceelscheidingen. In het fijnmazige landschap van 1821 zullen tussen de kavels meer reellen hebben gelegen. Deze dichtheid droeg toen ook bij tot een verbeterde waterhuishouding ter plekke. Herstel van delen van deze fijnmazigheid met duinsloten en verwijderen van drainage, draagt ook bij aan een toename van stromende watertjes.

Het is echter op de geraadpleegde kaarten niet altijd duidelijk of er sprake was van een duinsloot of andere vorm van perceelscheiding. Bij voorgenomen maatregelen van herstel van duinsloten, moet dit in het veld aantoonbaar aanwezig zijn geweest en anders moet deze maatregel niet genomen worden.

Hydrologie

De huidige hydrologie is gewijzigd t.o.v. de situatie van 1800. De duinen waren toen verzadigd met grondwater en een gestage waterstroom kwelde uit het duin. Nu liggen sommige duinrellen, ook de diep gegraven reellen al in het vroege voorjaar droog. Het systeem is meer een laaglandbeek systeem geworden waar periodiek droogvallen geen uitzondering is. Vasthouden en stuwen draagt niet bij aan het bijzondere biotoop van een stromend water terwijl een periodiek droogvallende maar wel stromende duinrel bijzondere organisme kan herbergen. Verwijderen van drainages, licht stuwen van de lopen en dichten van randsloten kan de grondwaterstand verhogen. Dit kan op de conservering van archeologische resten een positief effect hebben en is gunstig voor natuurontwikkeling.

Referentie

Iedere tijd laat zijn sporen na in het landschap en zo ook de nieuwe cultuurhistorie. Natuur ontwikkeling is een cultureel verschijnsel van de laatste 15 jaar. In het landschap worden de voorwaarden aangelegd waarbinnen natuur zich kan ontwikkelen en haar gang gaan. Hierbij wordt teruggesproken op perioden waarvan niet met zekerheid kan worden aangenomen dat de natuur er ook daadwerkelijk zo heeft uitgezien, de referentieperiode of referentiebeeld. Ook wordt gekeken naar andere plaatsen in de wereld met vergelijkbare natuur. Het is echter juist als men natuur ontwikkelt om het op een wijze waarbij duidelijk is dat het van deze tijd is, een artificieel nagebouwd landschap.

Materieel

Voor het graven in en afgraven van vermete bouwvoren en plaggen is drukverdelend materieel zoals bij natuurbouw gebruikelijk is aan te bevelen. Ook wordt afgraven in één richting en achteruit werkend aanbevolen. Op deze wijze vindt er zo min mogelijk verstoring plaats van mogelijk in de diepere ondergrond aanwezige bewoningsresten en archeologische vondsten. Bij aanbrengen van grond werkt men in voor zich uit zodat er niet wordt gereden over afgegraven grond. Aanbevolen is om bij afgraven van vermete bouwvoren en opnieuw aanbrengen van schone grond, de onderste laag als bescherming voor de onderliggende lagen niet af te graven. In de volgende teksten wordt deze werkwijze benoemd onder de term "zorgvuldig werken".

Aanbeveling

Het huidige landschap bevat veel elementen uit de periode 1500-1900. Het verdient daarom aanbeveling om dit landschap dat zijn hoogtepunt bereikte omstreeks 1850 in ere te houden en de plaatselijke kleinschaligheid met de diverse paden die nu ontoegankelijk zijn geworden terug te brengen. Behoud door ontwikkeling krijgt invulling door het recreatieve medegebruik en een aantrekkelijke landschap met een menselijke maat. Hieronder is een impressie opgenomen van hoe dat landschap er mogelijk heeft uitgezien.

Impressie 1821 geïnspireerd door de kaart en de reisverslagen van "van Lennep" uit deze periode.

Het landschap van de kadastrale van 1821 bestond uit een lappendeken van landjes. Bewerking en ontginning ging grotendeels in hand- en paardenkracht. Productie was nog gericht op eigen gebruik en voor een klein deel als streekproduct op de markt. Naast groenten en aardappelen werd vooral graan verbouwd. Op de lage en natte delen lagen de weidegronden met melkkoeien. Op de hogere droge gronden van het duin werden plaggen gestoken en schapen geweid. Als brandstof voor koken en ovens werden takkenbossen gebruikt uit hakhoutbosjes. In de winterdag gebruikte men voor de haard houtblokken en turf.

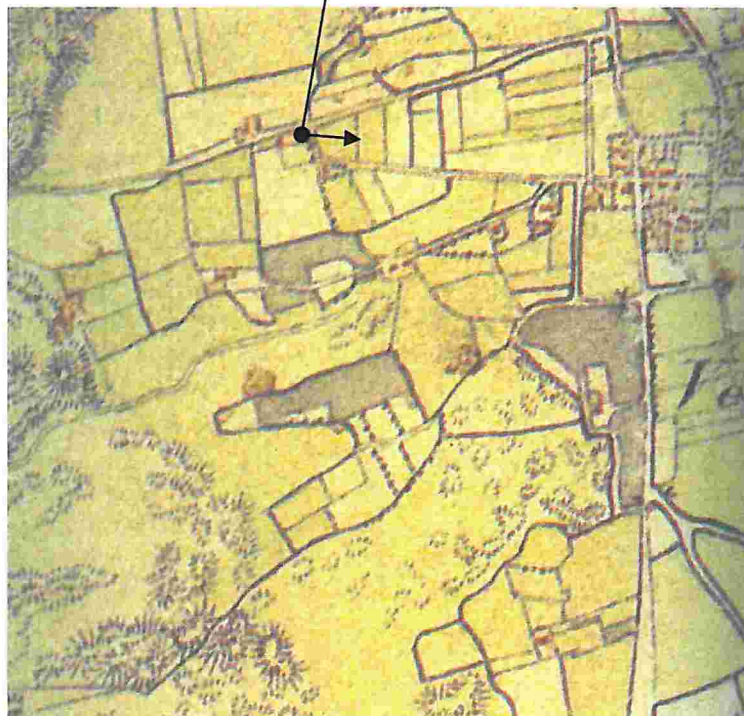
De landjes of kroften waren begrensd door een haag, een sloot en vermoedelijk soms met een lage wal. De sloten zorgden in het kwelrijke gebied voor ontwatering maar vielen vermoedelijk in de zomer droog. De randsloten om de afgravingsvlakken zorgden ook voor het buitenhouden van de konijnen die toen in de duinen nog talrijk waren.

Om het water te sparen in het voorjaar werden eenvoudige stuwjes geplaatst of lage dammetjes. Het stuiven van zand werd bestreden door aanleg van hagen en hakhoutsingels.

In de dit kleinschalige landschap lagen onverharde paden en verharde wegen met schelpen zoals terug te vinden is in namen als De Schulpweg. Belangrijke wegen waren deels verhard en afhankelijk van de rijkdom van een plaatsje, met keien, kinderkopjes of in de dorpen met klinkers belegd. Langs de wegen werden bomen geplant ter beschutting tegen wind, regen en zonneschijn. Als mogelijk werden ook deze bomen geëxploiteerd zoals de lindebomen voor honing en de bloesem voor kruidenthee of als knobomen voor takkenbossen.



Adelbertusput 1906 met op achtergrond landschap van Egmond-Binnen in oostelijke richting. Midden achter de heer met bolhoed is beplanting zichtbaar van landgoed Vredestein.



Fragment uit de topografische kaart van 1850, het pijltje geeft de richting aan waarin bovenstaande foto is genomen.

per locatie

Voor de verschillende locaties is een indeling gemaakt. Daarbij zijn de twee aanwezige duinrelsystemen gevolgd en enkele losse objecten. De losse objecten betreffen zoeklocaties die in de toekomst mogelijk worden verbonden met een van de duinrelsystemen. Omdat in een duinrelstelsysteem meerdere objecten zijn opgenomen zijn deze objecten nader aangeduid. In de kopjes is een verwijzing opgenomen naar het betreffende nummer dat correspondeert met het voorontwerp dat is opgenomen in het bijlage rapport.

Per locatie is onder het kopje *heden* de huidige situatie weergegeven met kaart uitsnede en een foto. Het kopje *historie* beschrijft in het kort het landschap dat op de set historische kaarten zichtbaar is. Onder *Thematische kaarten* is een korte beschrijving opgenomen van de bodemkaart, geomorfologische kaart en de geologische kaart. Vervolgens zijn de cultuurhistorische en archeologische bevindingen opgenomen. Onder dit kopje is ook een samenvatting gemaakt van veldgegevens uit het voorontwerp. Als laatste is de voorgenomen herinrichting genoteerd. De uitgebreidere beschrijving van de kaarten en de rapporten is opgenomen in het bijlagen rapport.

De oudste kaarten, voor 1800, zijn qua schaal en inhoud niet volledig betrouwbaar. Ook de schaalgrootte geeft vaak onvoldoende details. Deze kaarten zijn wel geraadpleegd en als oudste kaarten in de tekst omschreven. Als er wel details zichtbaar zijn worden ze beschreven. Indien er sprake is van aardkundige waarden zijn deze beschreven bij de CHW-kaart.

Vervolgens is in een tabel indicatief aangegeven of er effecten te verwachten zijn op archeologie, cultuurhistorie en landschap. In de tekst is de indicatie nader gespecificeerd. Een effect kan positief zijn dan is er sprake van versterking van het aspect; een effect kan min of meer gevolgen hebben en alertheid is dan nodig tijdens de werkzaamheden. Een effect kan negatief zijn waarbij de gevolgen van de ingreep onomkeerbare gevolgen heeft. Ook kan een effect uitblijven.

Omdat het hele gebied ligt in een archeologische aandachtszone, d.w.z. er kunnen mogelijk vondsten gedaan worden, scoort deze vrijwel altijd min of meer. In de tekst zijn de gevolgen nader uitgewerkt. Van belang is om zorgvuldig te werken.

Opgemerkt moet worden dat alle veranderingen in het landschap altijd cultuurhistorische effecten hebben maar dat deze niet overwegend negatief behoeven te zijn.

Het onderwerp landschap heeft betrekking op de inpassing van de maatregel in het landschap te plekke en de belevingswaarde.

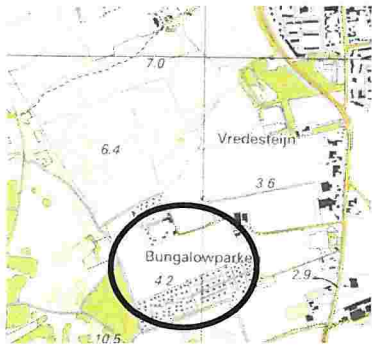
In de tekst wordt per onderdeel de tabel toegelicht. Vervolgens volgt een conclusie met een mogelijke aanbeveling en zo mogelijk is het nieuwe landschap gevisualiseerd.

De voorgenomen maatregelen en inrichting betreffen geen aantasting aan aardkundige waarden in de zin van het veranderen van stromen of afgraven van de natuurlijk gevormde duinen. Het afgraven van zwaar bemeste en bewerkte bouwvoren is een verandering in de bodemkaart.

Morfologisch blijft een afgravingsvlak ook als de bouwvoor verlaagd is, een afgravingsvlak. Ook aanvulling met schoonduinzand verandert morfologisch het landschap niet zolang dit vlak wordt aangebracht.

Het aanbrengen van artificiële nollen, stroombedden en aanvullen van afgegraven bouwvoren met schoonzand moeten echter wel als nieuwe aardkundige verschijnselen worden geclassificeerd en worden als zodanig in de tekst beschreven. Aardkunde is niet opgenomen in de matrices.

A. Nr.3 "Perceel Rozen-Krom"



Het betreft een op zichzelf staand terrein.
2,97 ha

heden

De locatie ligt als een langgerekte strook (420mx72m) direct ten noorden van een bungalowpark en is verdeeld in een westelijk deel 2/3 en 1/3 oostelijk.

Aan de west en zuidzijde ligt een diep uitgegraven randsloot (>1m.) die afwatert in oostelijke richting. Tussen de overige percelen is geen perceelscheidingen zichtbaar. Aan de noordzijde, buiten het perceel gelegen, is een drainage zichtbaar op ± 1 m. diepte die afwatert in de oude loop van de duinrel ter plekke.



Perceel van west naar oost

De huidige inrichting is een akker waar tot voor kort nog bollenteelt heeft plaatsgevonden. Tijdens het veldbezoek ligt de akker er onbewerkt bij. Aan de zuidzijde ligt een singel met coniferen die de huisjes van het bungalowpark uit het zicht houden. Aan de westzijde ligt een duingebied met een dennenbos. Aan de noordzijde ligt een zwaar bewerkte akker. In het veld werden geen bijzondere structuren waargenomen.

Historie

Op de oudste kaarten (voor 1821) is het gebied zowel als afgravingsvlak als nollengebied zichtbaar. Ook op de vervolgkaarten tot 1905 is het gebied als nollengebied ingetekend. De duinrellen zijn deels zichtbaar. Ook op de topografische kaart van 1961 zijn de rellen slechts deels ingetekend. Aangenomen mag worden dat de huidige afgraving zeer recent is. In het duingebied direct achter dit afgravingsvlak ligt de "stort" van deze locatie.

Thematische kaarten

Het betreft een vlakvaaggrond grondwatertrap II (H25-40-mv), in jonge duinen en strandzanden, een vlakte ontstaan door afgraving. Het terrein loopt van west 4.00m NAP naar oost 3,50 NAP af.

Cultuurhistorisch zijn er geen aanwijzingen. Archeologisch is er een middelhoge trefkans*. Het gebied is archeologisch niet onderzocht en de kans op aantreffen van archeologische vondsten beneden de bouwvoor is groot**.

Gedraineerd, bewerkt en bemest bollenland bouwvoor tot ca. 065m. –mv.

Voorgenomen herinrichting

Bloemrijk nollenlandschap met vochtige kommen en kronkelende duinbeek. Deels afvoeren van de bemeste en humeuze toplaag.

Analyse en advies

Maatregel	Archeologie	Cultuurhistorie	Landschap
Graven duinbeek	±	-	+
Aanleg nollen	±	--	+
Dichten randsloot	±	--	±
Afgraven humeuze toplaag	±	+	±

Archeologisch gezien ligt het terrein in een aandachtsgebied. Dit betekent dat voor alle werkzaamheden waarbij wordt gegraven men alert moet blijven op archeologische vondsten. De werkzaamheden moeten direct stoppen indien er vondsten worden gedaan. Bij oppervlakkige graafwerkzaamheden die niet dieper gaan dan de huidige drainage en de huidige omgezette bouwvoor, is de kans verwaarloosbaar klein op intacte archeologische vondsten.

Opbrengen van zandlichamen kan verstorend werken op mogelijke archeologische resten in de ondergrond en wordt afgeraden als het om grote zandlichamen gaat.

Afgraven van de humeuze toplaag heeft geen invloed op de diepere liggende lagen.

Cultuurhistorisch is dit gebied een afgravingsvlak met bijhorende randsloot geweest. Vermoedelijk, gezien de oudste kaarten, is het gebied pas laat, begin 1900, afgegraven. De bollencultuur is van zeer recente datum. Voor deze periode lag hier een gebied met lage nollen.

De aanwezigheid van een duinbeek in vroegere periodes is niet aantoonbaar. In vergelijkbare situaties is er wel sprake van vochtige tot natte valleien. Een duinbeek zou een artificieel element zijn en de cultuurhistorie aantasten. Ook de aanleg van nollen is artificieel. Deze ingreep refereert echter aan een nog recente periode in de geschiedenis.

Het afgraven van de humeuze toplaag heeft geringe invloed op de cultuurhistorische achtergrond. Het afgravingsvlak komt lager te liggen waardoor het accent hierop juist toeneemt.

* Zie Bijlage Betekenis IKAW kaart en indicatiekaart archeologische waarden.

** Kaart uit RAAP-rapport 73

De maatregelen hebben op huidige aardkundige waarden geen effect. Aanleg van duinbeek en nollen kan een vertekend beeld geven in de toekomst omtrent aardkundige waarden. De huidige aardkundige waarde is van cultuurhistorische aard evenals de bodemkundige opbouw van het terrein. Het dichtten van de randsloot verandert de hydrologie.

Aanleg van een artificiële duinrel en nollen past in aansluiting op het achterliggende duingebied in het landschap. De aanleg refereert aan het vroege ontstaan van de oude duinen. Het gebied ligt dan als een uitgestrekte vinger in het cultuurlandschap dat te zien is vanaf het hoger gelegen pad in het duin.

Conclusie en advisering

Ontwikkeling van de voorgestelde maatregelen in dit gebied kunnen archeologische vondsten opleveren maar de kans blijft klein bij oppervlakkige werkzaamheden die niet dieper dan de huidige bouwvoor en drainage gaat.

De cultuurhistorische betekenis van de afgravingsvlakte met randsloot is in het huidige intensieve bollengebied laag. Afgraving heeft in een recent verleden plaatsgevonden. Reconstructie met aanleg van nollen en natte valleien refereert aan de periode 1000-1500 en is goed mogelijk.

De grondwaterstand is hoog en door verwijderen van de drainage en het opnieuw laten aansluiten van het gebied bij het achterliggende duingebied door afsluiten van de westelijke duinrel, zal dit natte effect vermoedelijk versterken. Nu vangt de duinrel veel kwelwater af uit het duin. Afvoer van het voedselrijke water uit de noordelijke tak van de duinrel kan door een duiker in de rel te leggen.



Toekomstbeeld locatie A

B. Duinrel 1 "De Blekerij"



±3 ha grasland in natuurgebied

heden

De locatie ligt als een rechthoekig terrein van 120x250m. noordelijk van het ruiterspad en een brede houtwal. Aan de noordzijde is het gebied begrensd door het nollengebied van het Vennewater.

Aan de west, noord en oostzijde ligt een "welsloot" met hoge oevers aan de buitenzijde en geleidelijke oevers aan de zijde van het terrein. De sloten zijn ondiep, soms verbreed. De westelijke sloot is opnieuw gegraven en de verbinding met de gietsloten is gedempt. De depressies zijn zichtbaar. In het terrein liggen ondiepe, soms verland, gietsloten met geleidelijke oevers. De sloten waterde af naar de sloot aan de westzijde.

De huidige inrichting bestaat uit een matig onderhouden en grasland doorsneden met verlande of ondiepe gietsloten. De percelen tussen de sloten liggen bol. In het terrein is bezaaid met molshopen. Op twee plaatsen is er opslag van struikvormende wilgen. In de zuidoosthoek staat een grote Grauwe wilg.



Perceel van zuid naar noord vanuit het midden

In het veld werden structuren waargenomen met een cultuurhistorische betekenis. Op de foto is een voormalige bouwkaavel zichtbaar. In de noordoosthoek van het terrein is een afgeplagd stukje aangetroffen. Het hele gebied is afgegraven en gevlakt in de huidige vorm. De aanwezige sloten zijn "wel"- en "giet"sloten van een oude blekerij. In westelijke richting ligt in het duin een gegraven duinrel naar een brongebiedje. Deze rel is uniek in het gebied. Aan de zuidzijde ligt een brede houtwal en een oude duinrel die nu afwatert in westelijke richting en afgesloten is van de Blekerij.

Historie

Op de oudste kaarten (voor 1821) is het gebied als afgravingsvlak zichtbaar en op een kaart uit 1665 als "blekerij" aangeduid. Ook op de vervolgkaarten tot 1905 is het gebied als afgravingsvlak zichtbaar. De Kadastrale kaart 1821 duidt het gebied ook aan als "de blekerij". De sloten zijn niet altijd allemaal zichtbaar ingetekend. Ook de gegraven duinrel en brongebied zijn niet altijd duidelijk aangegeven. Aangenomen is dat "de blekerij" met duinrel in de periode 1600-1700 of daarvoor al is aangelegd.

Thematische kaarten

Het betreft een vlakvaaggrond grondwatertrap II* (H25-40-mv), in jonge duinen en strandzanden, in lage kustduinen en vlakke. Het terrein licht op ± 5.00 NAP en helt licht af van oost naar west.

Cultuurhistorisch is het een gebied van hoge historisch geografische waarde. Archeologisch is er een middelhoge trefkans. Het gebied is archeologisch niet onderzocht en kans op aantreffen archeologische vondsten is groot gezien de ouderdom van de blekerij.

Matig onderhouden weiland begraasd door paarden met een humeuze en rijke toplaag. Delen zijn in het verleden geplagd. Waterkwaliteit is goed met bijzondere soorten.

Voorgenomen herinrichting

Herinrichting van "de Blekerij" met aansluiten op de oude duinrel en bron-gebied. Deels afplaggen van de humeuze toplaag waarbij de vorm van het land wordt gevolgd.

Blekerijen en wasserijen

Blekerijen waren in Kennemerland tussen 1500 en 1800 een vorm van nijverheid. Schoonwater, wind en zonlicht waren de belangrijkste ingrediënten voor een geslaagd bleek proces, alle voorhanden in Kennemerland. Met het bleken werd het vuil uit de handgeweven stoffen verwijderd. Naast wassen en spoelen in schoonduinwater, werden de stoffen te bleken gelegd in de zon op grasvelden. In het proces werden verschillende stoffen gebruikt waaronder natgehouden as. Hiervoor werd het linnen nat gehouden uit water uit de gietsloten (075m. breed en 60-70cm. diep)*. De sloten werden gevuld vanuit "wel"sloten. De ondergrond diende vlak te zijn en goed waterdoorlatend. Na het logen werden de stoffen behandeld met o.a. zure karnemelk om de kleur en de stevigheid van de stof te bevorderen. Vervolgens werden de stoffen te drogen gelegd op een helling, "de droogberg".

De grasvelden van een blekerij werden goed onderhouden en vlak gehouden.

Onregelmatigheden werden opgevuld met zand uit het naastgelegen duin. Afhankelijk van de lengte van de stoffen was ook de lengte van het veld. Om tegen de wind te beschutten en vermoedelijk ook tegen het instuiven van zand werden rondom de blekerij beplanting aangelegd, vermoedelijk werden hiervoor elzen en wilgen gebruikt.

**bron stichting R.A.A.P. 73 §4.5.9. Blekerijen*



"Wel"sloot noordzijde van de Blekerij

Analyse en advies

Maatregel	Archeologie	Cultuurhistorie	Landschap
Herstel sloten	±	++	++
Aanleg nvo	±	--	+
Afplagen stroken	±	±	+
Herstel rel en brongebied	±	++	++

Het gebied ligt in een archeologisch en aandachtsgedebied. Dit betekent dat voor alle werkzaamheden waarbij gegraven wordt men alert moet blijven op archeologische vondsten en de werkzaamheden direct dienen te stoppen indien er vondsten worden gedaan.

Cultuurhistorisch is het gebied van hoge waarde. De voormalige blekerij ligt vrijwel gaaf in het landschap. Welsloten en gietsloten zijn nog goed herkenbaar. Herstel van het slootpatroon geeft een helder beeld van de blekerij en scoort daarom zeer positief. Aanleg van natuurvriendelijke oevers nvo's tast het cultuurhistorische beeld aan van de gietsloten. In de "wel"sloot ligt een min of meer natuurvriendelijke oever. Het afplaggen van stroken grasland tast het cultuurhistorische beeld niet aan zolang de bolling in het grasland zichtbaar blijft. Herstel van de rel en brongebied versterkt het cultuurhistorische beeld en de belevingswaarde in het landschap zeer positief met een stromende duinrel uit het duin.

Landschappelijk blijft het een open gebied. Vanaf het zandpad en het ruitepad is de locatie goed zichtbaar voor recreanten.



De voorgestelde afwatering van de blekerij volgt niet meer de oorspronkelijke loop. De blekerij waterde af naar het westen met een overloop in noordelijke richting door het duin. Deze loop is overstoven en het is niet meer mogelijk om deze loop te herstellen. Een overloop aan de zuidoostkant in de bestaande duinrel is goed te realiseren in de huidige laagte met de boswilg.

Verondiepen van de huidige zeer diepe sloot aan de zuidwestzijde en herstel van de aansluiting van de gietsloten op deze waterloop is goed mogelijk. Omleiden van het huidige ruiterspad is daarvoor nodig. Met dit herstel is grotendeels de oorspronkelijke blekerij hersteld en scoort daarom cultuurhistorisch maar ook landschappelijk hoog.

Conclusie en aanbeveling

De blekerij is van grote cultuurhistorische waarde. Aanleg van natuurvriendelijke oevers zou hier achterwege moeten blijven. Herstel van het oude slootpatroon vergroot het oppervlak aan helder duinwater. Versterken en verbeteren van de



houtwal aan de zuidoostzijde draagt bij aan de oorspronkelijke situatie. Herstel van de duinrel met brongebied in het duingebied draagt bij aan de

watervoerenheid van het systeem met helder schoonwater. Daarmee wordt voor deze omgeving een uniek systeem hersteld en weer beleefbaar gemaakt. Verondiepen van de diep uitgegraven duinsloot aan de westzijde en opnieuw aansluiten van de gietsloten op deze loop kan bijdragen tot de verbetering van de het waterpeil in de blekerij omdat het drangwater uit het duin niet meer wordt afgevangen.

De gietsloten wateren af in westelijke richting. Bij hoge waterstanden kan aan de zuidoostelijke kan een overloop gemaakt worden. Hierdoor behoudt de blekerij water. Gietsloten zijn (0,75m. breed en 60-70cm. diep bron RAAP-rapport 73).



Kaartfragment 1665 met De Blekerij

Afplaggen van de toplaag kan indien hiermee de bolling van het land niet wordt aangetast en niet dieper dan 20cm. wordt geplagd. Vlakken en verwijderen van de molshopen past bij een blekerij. Beweiding met schapen of maaien en afvoeren is de meest geschikte beheervorm.

C. Duinrel 1 Noordwestelijke vertakking



Het systeem is niet verbonden met de afwatering van duinrel 1

heden

De locatie is een weidegebied ten noorden van locatie B en het nollengebied dat hierboven ligt. De duinrellen bestaan uit de randsloten van de afgravingsvlakte en duinsloten. Ten noorden van het gebied ligt een gebied met nolletjes.

De huidige inrichting bestaat uit een redelijk onderhouden en bemest grasland. Aan de rand van het perceel aan noord en zuidzijde liggen randsloten. Aan de noordzijde zijn de sloten voor deel verland. Aan de weilandzijde is heeft de sloot een rechte oever en aan de nollenzijde varieert dit al naar gelang de randsloot langs een laagte of aan een nolletje ligt.



Perceel van noord naar zuid bij afwatering van oostelijke sloot

Van noord naar zuid liggen er drie dwarsgelegen duinsloten waarvan de westelijke sloot deels is verland, de oostelijke sloot ondiep is en de sloot langs de oostgrens volledig is verland. Langs de duinsloten staat een verwaarloosd rasterwerk.

Met uitzondering van de duin- en randsloten werden in het veld geen structuren waargenomen met een cultuurhistorische betekenis. De zuidelijke randsloot kronkelt langs het nollengebied. Dit kan duiden op een min of meer natuurlijke loop. Verstuviging van de nollen waardoor de randsloot werd verlegd lijkt echter meer bij het kronkelen te horen.

Oorspronkelijk waterde dit hele systeem af in noordelijke richting naar duinrel twee. In de oostelijke randsloot ligt de waterscheiding. De noordelijke afwatering is deels nog zichtbaar in het veld maar ook voor een groot deel overstoven of vergraven. Aansluiten op deze tak is niet meer mogelijk.

Historie

Op de oudste kaarten (voor 1821) is een gebied met nollen ingetekend. Op de kadastrale kaart uit 1821 is er sprake van een afgravingsvlak en dit blijft zo op de latere kaarten. In de oostelijke helft heeft een hakhoutbosje gestaan bekend als bosje van Langeveld. Op de topografische kaart van 1905 zijn de sloten ingetekend en ook het kleine plasje. Onduidelijk is de afwateringsrichting terug te vinden op de kaarten.

Thematische kaarten

Het betreft een vlakvaaggrond grondwatertrap II* (H25-40-mv), in jonge duinen en strandzanden, in lage kustduinen en vlakke. Het terrein ligt op ± 5.00 NAP waarbij het van west naar oost lig afloopt.

Cultuurhistorisch is het een gebied van hoge historisch geografische waarde. Archeologisch is er een middelhoge trefkans. Het gebied is archeologisch niet onderzocht en de kans op aantreffen archeologische vondsten beneden de bouwvoor is groot.

Redelijk onderhouden weiland met een humusrijke toplaag.

Voorgenomen herinrichting

Herstel van het sloten patroon en het plasje, verlagen van een deel van de oevers en plaggen van een deel van de vermeste toplaag.

Analyse en advies

Maatregel	Archeologie	Cultuurhistorie	Landschap
Herstel randsloot	±	++	+
Herstel duinsloot	±	++	+
Aanleg nvo	±	--	+
Herstel poel	±	+	+
Afplaggen	±	±	++

Het gebied ligt in een archeologisch een aandachtsgebied. Dit betekent dat voor alle werkzaamheden waarbij gegraven wordt men alert moet blijven op archeologische vondsten en de werkzaamheden direct dienen te stoppen indien er vondsten worden gedaan.

Herstel van het slotenpatroon en poel brengen de oude situatie zoals deze zichtbaar is op de kaarten van 1821 t/m 1905 weer zichtbaar en versterken daarmee de cultuurhistorie. Natuurvriendelijke oevers zijn er niet geweest en scoren daarom cultuurhistorisch negatief. Afplaggen is een maatregel die wel in het "woeste duingebied" in de periode 1000-1500 plaatsvond maar niet in het weidegebied. Omdat de maatregel een bloemrijk hooiland beoogt refereert dit wel aan een cultuurhistorisch beeld van 1850 en is de maatregel neutraal beoordeeld.

Landschappelijk geven de voorgenomen maatregelen een positieve impuls en zullen de beleving van het landschap ter plekke versterken. Sloten en plasje geven een waterrijk beeld aangevuld met de verwachte kleurrijke afgeplagde vochtige graslanden. De aanleg van natuurvriendelijke oevers kunnen landschappelijk een bijzonder beeld geven indien deze niet verruigen.

Conclusie en aanbeveling

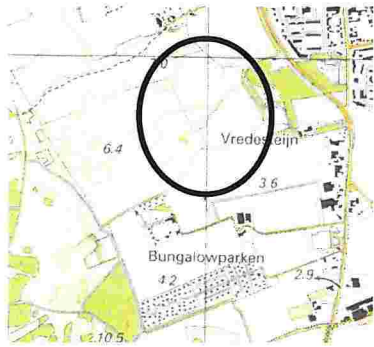
Bij het herstel van de poel en uithalen van de sloten dient men extra alert te zijn op mogelijke archeologische vondsten. Mogelijk kan vooraf vorm en omvang van de oude situatie vastgelegd worden. In greep zou beperkt kunnen blijven tot verwijdering van de oude sliplagen.

Ondanks de hoge ligging van terrein geeft de bodemkaart hoge grondwaterstand aan. Gedeeltelijk droogvallen van de waterlopen is in de zomerperiode hier geen uitzondering. Herstel van de sloten werkt ontwaterend op het land. Omdat het systeem verder niet afwatert, zal verdroging van het land uitblijven terwijl de totale oppervlakte met openwater vergroot. Verzuring van het systeem is nu en in de toekomst niet uitgesloten.

De maatregelen werken versterkend en refereren aan een tijdsbeeld uit de periode 1821-1905. Indien dit gecombineerd wordt met een geschikt maairegiem en begrazing met schapen en koeien dan zal de belevingswaarde toenemen.

Het afgraven van de oevers zou beperkt moeten blijven door aansluitend enigszins dieper afplaggen.





D. Duinrel1 Noordelijke en zuidelijke tak en oostelijke gezamenlijke tak

heden

De locatie ligt in een grotendeels afgegraven weidegebied ten Westen van het landgoed Vredestein. De noordelijke tak loopt vanuit locatie C in oostelijke richting om met een haakse bocht af te buigen naar het zuiden. De zuidelijke tak loopt vanaf de Blekerij in noordoostelijke richting naar Vredestein. Beide takken komen samen en vervolgen in noordoostelijke richting.



Noordelijke tak



Zuidelijk tak



Zuidelijke tak voor samenloop



Samenloop in de oostelijke tak

De noordelijke tak is over het heel traject verland. Halverwege de loop ligt een nol, de waterscheiding van het systeem van het geïsoleerde systeem C. De zuidelijke tak is een randsloot van een afgravingsvlak maar vermoedelijk ooit een natuurlijke loop geweest. Het waterniveau ligt ongeveer 60cm. beneden het maaiveld van het bollenveld. Het bollenveld is gedraineerd op deze sloot. Het in noordelijke richting afbuigende deel is onlangs zeer uitgediept (>1m. diep) en oogt onnatuurlijk. Ook hier is sprake van twee afzonderlijke afgravingsvlakken.

Na de samenloop is ook deze duinrel verdiept waardoor de rel zijn natuurlijkheid verliest. Ook hier ligt de duinrel als een randsloot tegen het noordelijke afgravingsvlak. Langs de duinrel staan afrasteringen. Halverwege de noordelijke tak ligt een nol die deze tak onderbreekt.

In dit gebied lijkt bebouwing te hebben gestaan. Er lagen potscherven en oude bakstenen.

Het verhang van de duinrellen is niet bekend en niet ingemeten. Omdat de lopen sterk zijn ingesleten en uitgegraven is het verhang niet gelijk aan de hoogtes in het terrein.

Historie

Op de meeste oude kaarten (voor 1821) zijn de waterlopen niet zichtbaar. Op de kaart van Douw 1680 zijn de beide takken zichtbaar als randsloten. Op de kaart van Kraayenhof lijkt de afwatering in noordoostelijke richting af te stromen.

Vermoedelijk heeft de zuidelijke tak, zuidelijk afgewaterd en de noordelijk tak in noordoostelijke richting. De verandering heeft plaatsgevonden in de periode tussen 1850 en 1960.

Thematische kaarten

Het betreft een vlakvaaggrond grondwatertrap II* (H25-40-mv), in jonge duinen en strandzanden, in het overgangsgedebied tussen lage kustduinen en vlakke en afgravingvlakten.

Cultuurhistorisch is het een gebied van hoge historisch geografische waarde en wordt een beschrijving gegeven van de waterlopen. Archeologisch is er een middelhoge trefkans. Het gebied is archeologisch niet onderzocht en de kans op aantreffen archeologische vondsten benden de bouwvoor is groot.

Voorgenomen herinrichting

Herstel duinbeek, aanleg van natuurvriendelijke oevers waar dit mogelijk is en opzetten of stuwen van het water op natuurlijke wijze.



Zuidelijke tak in westelijke richting nabij Blekerij

Analyse en advies

Maatregel	Archeologie	Cultuurhistorie	Landschap
Herstel duinbeek	±	+	+
Aanleg nvo	-	-	±
Aanleg stuwtjes	+	+	+

Voor de aanleg van natuurvriendelijke oevers geldt in het algemeen dat het gebied in een archeologisch aandachtsgebied ligt. Dit betekent dat voor alle werkzaamheden waarbij gegraven wordt men alert moet blijven op archeologische vondsten en de werkzaamheden direct dienen te stoppen indien er vondsten worden gedaan.

Stuwen van water verhoogd de grondwaterstand. Dit kan een positieve invloed hebben op archeologische resten.

Herstel van de sloten is cultuurhistorisch een juiste ingreep en daarom positief. Natuurvriendelijke oevers zijn er niet geweest en scoren daarom cultuurhistorisch per definitie negatief. Bovendien gaat het hier om typerende randsloten met ongelijke oevers hetgeen cultuurhistorisch van betekenis is. De drie niveaus zouden in ere moeten blijven en duidelijk zichtbaar blijven.

Opzetten van de waterstand met stuwtjes is gezien de aanwezige resten van stuwtjes in het systeem geen onbekend verschijnsel en zijn indien deze gelijkvormig worden nagemaakt een herstel of toevoeging aan de cultuurhistorie.

Landschappelijk is het herstel van de duinrellen een toevoeging ten opzichte van de huidige dichtgestoven en verwaarloosde watergangen. Stromend water in het landschap verhoogt de belevingswaarde.

Aanleg van natuurvriendelijke oevers past gezien de waardevolle hoogte verschillen in de oevers niet overal. Ze geven echter wel een toegevoegde belevingswaarde. De openheid van het huidige weidse landschap in het bollengebied kan door een natuurvriendelijke oever worden doorbroken indien hier rietkragen tot ontwikkeling komen.

Verhogen van de waterstand waardoor de watervoerendheid toeneemt, draagt positief bij indien dit geen problemen oplevert met stagnerend water.

Conclusie en aanbeveling

Doorgraven van de noordelijke waterloop moet achterwege blijven. Het is zinvol en cultuurhistorisch juister om de huidige hoogte in het landschap als waterscheiding intact te laten.

Herstel van de oorspronkelijke afwatering van de noordelijke tak in noordoostelijke richting is niet mogelijk. Deze afwateringstak is opgenomen bij de hiervoor beschreven locatie onder de letter D.

Aanleg van nvo's zou waar duidelijke hoogteverschillen beleefbaar aanwezig zijn er niet toe mogen leiden dat dit verschil niet meer beleefbaar is. Aanleg kan dus aan de laagste zijde in combinatie met een geschikt beheer zodat vorming van rietkragen achterwege blijft. Bij verlagen van de hoogste kant moeten aanzienlijke hoogte verschillen worden afgegraven hetgeen in het huidige landschap geen optie is.

De huidige staat van de zuidelijke tak van de duinrel is op enkele plekken door exorbitant uitgraven al flink aangetast. Verondiepen kan overwogen worden in combinatie met aanleg van een stroombed aan de lage oeverzijde. In de toekomst zorgvuldig schonen, d.w.z. niet uitgraven, is aan te raden. Mogelijk kan er dan op een natuurlijke wijze sedimentatie opgang komen.

Een natuurvriendelijke oever langs een bollenveld is mogelijk indien dit het weidse uitzicht niet aantast door opschietend riet of lisdodde. Verruiging van de oever op deze plek is gezien de voedselrijke situatie te verwachten. Dit kan snel een rommelig beeld opleveren dat hier niet past. Indien deze maatregel wordt genomen in combinatie met verondiepen van de duinrel, aanleg van een stroombed en toevoer van helder schoon water, het laag houden van de vegetatie door maaien en afvoeren, verhoogt dit ecologisch en landschappelijk de waarden. Allereerst zullen deze voorwaarden op deze plek vervuld moeten worden.



E. Duinrel 1 Nr.6 "Perceel Hopman binnen NHD"



3,3 ha

heden

De locatie is een afgegraven vlakte ten noorden van Vredestein, zuidelijk van de Nieuwe Schulpweg aan de westzijde begrenst door een gebied met nollen en aan de oostzijde door de provinciale weg.

De huidige inrichting bestaat uit een deel matig onderhouden grasland en een deel met bloembollenteelt. In het grasland komen nog diverse bollen tot bloei. In het westelijke deel van het grasland ligt een lage wal. Het land achter de wal aan de westzijde ligt hoger.

In de wal is een profiel zichtbaar met beginnende bodemontwikkeling. Aan de westzijde ligt tegen het nollengebied boven de greppel van de oude randsloot een structuur dat duidt op een oud pad.



Lage wal in zuidelijke richting en westelijk deel van het perceel

Naast het lage walletje, de rij linde bomen aan de noordkant, het pad en de gedempte randsloot, zijn geen andere structuren met een cultuurhistorische betekenis gevonden. In het veld was geen gedempte sloot zichtbaar.

Historie

Op de meeste oudste kaarten (voor 1821) is het gebied in detail ingetekend als een afgegraven vlakte. Afgezien van de doorsnijding van de N512 is er in de vorm weinig veranderd. Op de kadastrale kaart is de fijne verkaveling zichtbaar. De tweedeling uit 1821 is tot op de kaarten van 1905 zichtbaar en heeft vermoedelijk bestaan uit een duinsloot. Ook de randen van het afgravingsvlak zijn helder zichtbaar en het pad aan de westelijke rand.

Thematische kaarten

Het betreft een vlakvaaggrond grondwatertrap II* (H25-40-mv) en met grondwatertrap III (H<40 en L80-120 -mv.), in jonge duinen en strandzanden, afgravingsvlakte.

Cultuurhistorisch is het een gebied met hoge archeologische waarden met cultuurlagen uit de Middeleeuwen en Late ijzertijd/Romeinse tijd op een diepte van ongeveer 3 meter -mv.

Bemest en gedraineerd bollenland. Bouwvoor tot 70-90cm -mv.

Voorgenomen herinrichting

Herstel randsloot, herstel van de scheidingsloot indien die er aantoonbaar heeft gelegen, aanleg van een natuurvriendelijke oever, afgraven van de vermeste bouwvoor, verwijderen van de drainage en eventueel opvullen met schoon duinzand. Gezien de hoge archeologische waarden zullen alle maatregelen binnen de huidige bouwvoor plaatsvinden.

Analyse en advies

Maatregel	Archeologie	Cultuurhistorie	Landschap
Herstel randsloot	±	++	+
Herstel duinsloot	±	++	+
Aanleg nvo in sloot langs N512	±	-	+
Afgraven humeuze toplaag	±	±	+
Verwijderen drainage	+	±	+
Bloemrijkgrasland	+	+	++
Aanvullen met "schoon"zand	+	±	±

Archeologisch heeft het terrein een zeer hoge waarde. Dit betekent dat bij aanleg en graafwerkzaamheden die dieper gaan dan de huidige bouwvoor altijd aanvullend indicatief onderzoek nodig is door een archeoloog. Ook bij het graven in de bouwvoor dient men alert te zijn op aantreffen van resten. Stopzetten van de werkzaamheden dient dan direct plaats te vinden en kan pas na raadplegen van een archeoloog doorgang vinden.

Aanleg van een natuurvriendelijke oever langs de huidige loop van de wegsloot zal indien deze niet dieper gaat dan de huidige bouwvoor archeologisch niet van invloed zijn. Ook hier geldt dat indien er sporen of resten worden aangetroffen onmiddellijk wordt gestopt met de werkzaamheden.

Voor het afgraven van een deel van de humeuze toplaag gelden dezelfde beperkingen als eerder genoemd.

Verwijderen van drainages verhoogt de grondwaterstand hetgeen een positief effect kan hebben op de aanwezige archeologie.

Aanvullen van de afgegraven bouwvoor met schoonzand kan indien het opbrengen met de nodige voorzichtigheid gebeurt positief uitpakken voor de ongestoorde lagen omdat de bodemdruk wordt hersteld volgens de uitgangssituatie.

Cultuurhistorisch is het gebied op de oudste kaarten een afgravingsvlak. Aanleg van een brongebied tast dit beeld aan. Bovendien is er aantoonbaar op deze plaats nooit een brongebied geweest. Wel lagen er een randsloot en een duinsloot in het gebied. Herstel van deze watergangen zal bijdragen aan een cultuurhistorisch beeld.

Het reliëf is hier ooit afgegraven en terugbrengen zou refereren aan een beeld van voor de ontginning. Gezien de ligging van het terrein tegen de dorpskern past een cultuurhistorisch verantwoord beeld op deze plek beter, een afgravingsvlak met randsloot en duinsloot.

Natuurvriendelijke oevers zijn er niet geweest en scoren daarom cultuurhistorisch per definitie negatief.

Afgraven van de humeuze toplaag verlaagt het gebied extra en tast daarmee het cultuurhistorische beeld enigszins aan. Zolang het gebied vlak blijft, kan het effect versterkend werken. Verwijderen van de drainage heeft cultuurhistorisch geen effect.

Aanvullen met schoonzand van de afgegraven bouwvoor veranderd aan de cultuurhistorische achtergrond niets.

Opbrengen van een nieuw bodemprofiel met schoonzand levert aardkundige een nieuwe situatie op die gedocumenteerd moet worden, een nieuwe eenheid in bodemclassificaties van Egmond-Binnen.

Aanleg van een brongebied met lage nollen past op deze plaats niet gezien de ligging nabij de bebouwde kom. Van hieruit vond ontginning plaats en lagen de oudste weiden en velden. De openheid van het landschap zou aangetast worden. De aanleg van een natuurvriendelijke oever langs de huidige wegsloot draagt bij aan de beleving van het landschap en scoort daarom positief.

Afgraven van de humeuze toplaag met als resultaat een bloemrijk grasland kan de belevingswaarde sterk verhogen en scoort daarom positief. Verwijderen van de drainage draagt bij aan de vernatting van het gebied waardoor een bloemrijke weide mogelijk wordt.

Aanvullen met schoonzand van de afgegraven bouwvoor verandert aan de landschappelijke waarde niets.



Conclusie en advies

Het gebied is aangewezen als gebied met hoge archeologische waarden. In de ondergrond bevinden zich resten van bewoningsperioden uit de late ijzertijd en de Romeinse tijd. Dit betekent dat indien er dieper dan de bouwvoor gegraven wordt er nader onderzoek nodig is. Afgeraden wordt om grootschalig af te graven of aardwerken aan te brengen. Opbrengen van schoonzand om delen van de afgegraven bouwvoor aan te vullen is een geschikte optie mits het gebied vlak blijft.

Cultuurhistorisch is dit al een oud afgravingsvlak. Vanuit de kern van Egmond-Binnen was dit het meest gecultiveerde land. Hoe verder men van de kern vandaan ging des te woester werden de gronden. Dit is een belangrijke reden om hier geen "natuur"gronden na te bootsen maar de gecultiveerde laag zichtbaar te maken door herstel van de randsloot en mogelijke duinsloot in het midden van het perceel. De nieuw aangelegde wegsloot kan van een natuurvriendelijke oever als uiting van deze tijd worden gemaakt. Met opbrengen van schoonzand kan het afgravingsvlak op de oorspronkelijke hoogte worden gebracht.

Door de voorgenomen inrichting als bloemrijk grasland met begrazing blijft de openheid van dit afgravingsvlak goed beleefbaar en past landschappelijk. Begrazing met paarden, indien dit extensief blijft tot max. 1,5 GVE/ha op een schrale nieuwe ondergrond goed mogelijk. Herstel van het pad en randsloot aan de zuidwest- en westrand zal de recreatieve en belevingswaarde van dit gebied extra doen toenemen terwijl de cultuurhistorie herleeft.

In het perceel lag vermoedelijk nog een sloot van west naar oost als scheiding. De loop is in het huidige veld niet zichtbaar. Bij afgraven van de bouwvoor moet de sloot zichtbaar worden en kan dan hersteld worden. Indien dit niet het geval is dient de aanleg achterwege te blijven.

F. Duinrel 1 Ten oosten van de Herenweg



heden

De locatie is een afgegraven vlakke ten zuiden van de kern van Egmond-Binnen. Aan westzijde ligt de Herenweg en in het oosten de Limmerweg. Een deel van de locatie ligt naast de berm van Herenweg N512.



Terrein in westelijke richting



Wegsloot langs de Herenweg in noordelijke richting

De huidige inrichting bestaat uit een zwaar bewerkt en bemest bollenland. In het land zijn geen zichtbare sporen van cultuurhistorie. Oostelijk van het terrein ligt een brede sloot die door de lichte meandering aan een natuurlijke loop lijkt te refereren. Aan de zuidzijde in het gebied zijn geen aanwijzingen meer zichtbaar dat de duinrel ooit aan deze zijde heeft gelegen. Aan de noordzijde van het terrein ligt een smalle duinrel. De bodem ligt op >1m. bm. De duinrel stroomt af in oostelijke richting en deels in zuidelijke richting.

In de berm langs de Herenweg (N512) ligt aansluitend het tracé van de duinrel. Het betreft een brede wegsloot met onderin een smal stromende duinrel. De sloot is aangelegd tijdens de aanleg van de weg in de zestiger jaren.

Historie

Op de oudste kaarten (voor 1821) is het gebied niet in detail ingetekend. Op de kaart van Douw 1680 is het perceel wel zichtbaar geen waterlopen. Op de kadastrale kaart zijn wel perceelscheidingen ingetekend maar het is niet duidelijk of het water betreft. Op de kaarten vanaf 1850 zijn perceelscheidingen te zien waarop zuidelijk van de voorgestelde loop in oostelijke richting een duinrel ligt. Deze loop is pas na 1961 gedempt omdat de loop op deze kaart nog zichtbaar is.

Thematische kaarten

Het betreft een vlakvaaggrond grondwatertrap II* (H25-40-mv) en met grondwatertrap III (H<40 en L80-120 -mv.), in jonge duinen en strandzanden, afgravingsvlakke. Het terrein ligt aan de westzijde op ±1,5m. NAP en loopt in oostelijke richting af tot 1m. NAP.

Cultuurhistorisch benoemt de lijnvormige duinrel als lijnvormig element met cultuurhistorische hoge waarde. Het betreft hier de noordelijke duinrel langs de bebouwde kom.

Archeologisch is er een middelhoge trefkans. Er liggen twee waarnemingen in het gebied. Het gebied is in het rapport van RAAP aangegeven als omgezet gebied.

Bemest bollenland met in het geprojecteerde tracé van de nieuwe duinrel op 45cm. -mv schoon duinzand en een grondwaterstand op ±70cm. -mv.

Voorgenomen herinrichting

Aanpassing en omleiding met schoonwaterloop, aanleg stroombed in huidig bollenland.

Analyse en advies

Maatregel	Archeologie	Cultuurhistorie	Landschap
Aanleg stroombed	±	±	±

Het gebied ligt in een archeologisch een aandachtsgebied. Dit betekent dat voor alle werkzaamheden waarbij gegraven wordt men alert moet blijven op archeologische vondsten en de werkzaamheden direct dienen te stoppen indien er vondsten worden gedaan.

Op oude kaarten is zichtbaar dat zich tientallen meters zuidelijker een duinrel heeft gelegen. Herstel op deze plek zou de cultuurhistorie weer zichtbaar maken. De huidige projectie ligt echter noordelijker van de oude loop en is cultuurhistorisch een nieuw natuurontwikkelingsobject.

Een stroombed past in de middenloop van een natuurlijk beekstelsel en is hier op zijn plaats. Het blijft echter artificieel. De oude zuidelijke loop was gegraven en kaarsrecht.

Aanleg van een stroombed levert aardkundig een nieuwe situatie die gedocumenteerd moet worden, een nieuwe eenheid op de geomorfologische kaart van Egmond-Binnen.

Landschappelijk zal de aanleg van een stroombed/natuurzone tussen twee bollenvelden een opmerkelijke verschijning zijn en min of meer een toevoeging aan het landschap zijn. Het blijft in dit cultuurlandschap een vreemd element. Een eventueel opschietende riet- of lisdodde vegetatie tast de openheid van het landschap aan en pakt voor dit aspect negatief uit.

Conclusie en advies

Archeologisch zal er geen aantasting zijn indien bij graven zoveel als mogelijk in de huidige bouwvoor wordt gewerkt. Bij graven in dieper gelegen lagen is zeer alert blijven noodzakelijk.

Cultuurhistorisch is het stroombed een nieuw element en vormt daarmee een toevoeging aan het huidige landschap.

Omdat opschieten van riet en lisdodde niet uit te sluiten valt wordt aangeraden om de oude bouwvoor eerst te verwijderen en deze op te vullen met schoon en voedselarm zand en het stroombed aan te leggen. Zo blijft het landschap open

en beleefbaar. Bovendien zal de openheid ook voor de organismen die gebonden zijn aan stromend water gunstig uitpakken. Toevoer van schoon en voedselarm water is naast een geschikt beheer, een andere belangrijke voorwaarde.



G. Duinrel 2 Nr.4 Kerkeland en duinrelstelsel Vennewater
2,53 ha.



heden

De locatie bestaat uit drie waterlopen en liggen ten noorden van de Nieuwe schulpweg (stippellijn op de kaart), het onverharde pad door de duinen. Noordelijk liggen weilanden, en een complex met vakantiehuisjes, een akker en een weiland.

De duinrel ontspringt in het westen in het

Vennewater. De eerste waterloop, ligt als een randsloot aan de zuidzijde langs de afgravingvvlakte. De tweede waterloop loopt vervolgens door een akkerperceel om via een bestaande duinrel oostwaarts af te wateren.



Vennewater in westelijke richting



Vennewater oostelijke richting



Randsloot in westelijke richting

Het



Randsloot in oostelijke richting

Vennewater is een nat nollengebied dat voor een groot deel is afgegraven en tegen de duinrand aan ligt. De waterlopen ogen natuurlijk maar zijn aangelegd. In het gebied liggen een aantal kleine percelen met lage wallen. De percelen lijken gevlakt in een recent verleden. De Nieuwe Schulpweg, een onverhard pad dat slingert door het gebied. Opvallend zijn de schelprijke molshopen langs deze weg. In een scherpe haakse bocht van de duinrel heeft vermoedelijk bebouwing gestaan. In oostelijke richting volgt de waterloop het onverharde pad om tenslotte volledig verland te eindigen.

De randsloot is het resultaat van een grote afgravingvvlakte met weilanden. Deze randsloot kronkelt langs het lage nollengebied en is vermoedelijk een duinbeek geweest. Het oostelijke deel is verland en ligt tegen het veeraster. Een deel maakt nog een flauwe bocht. In de rand lagen scherven en puin van oude bakstenen.



Perceel in westelijke richting

Het derde deel is gesitueerd in het Kerkeland, een voormalig bollenperceel. Het perceel ligt er onverzorgd bij en is in gebruik als crosslandje bij de jeugd. In dit terrein zijn geen cultuurhistorische sporen aangetroffen. In het profiel van de duinrel aan noordzijde is zichtbaar dat de bodem tot op $\pm 0,60$ cm. bm. is bewerkt. Het profiel is donker en vlekkelig. Onder deze bewerkte grond ligt helder blond zand.

In de noordelijke duinrel en de oostelijke duinrel om deze akker, kwelt het water uit de randen. Er liggen kwelviezen en ijzer neerslag op de bodem van de duinrel. (zie foto cover)

Historie

Op de meeste oude kaarten (voor 1821) zijn de waterlopen niet zichtbaar. Op de kaart van Douw 1680 zijn de beide takken zichtbaar als randsloten en het afgegraven vlak van het Kerkeland. Op de kaarten vanaf 1800 is de huidige structuur goed herkenbaar hoewel de verkaveling veel fijner is geweest. Onduidelijk is of er ook afwatering heeft plaatsgevonden via duinrel 1 in het verlengde van de Schulpweg. Op het Kerkeland was sprake van een hakhoutbos waarvan tot 1905 op de kaart de resten te zien zijn. Vanaf deze kaart is de fijne verkaveling verdwenen.

De sterkste verandering heeft plaatsgevonden in de periode tussen 1850 en 1900.

Thematische kaarten

Het betreft een vlakvaaggrond grondwatertrap II* (H25-40-mv) met overgangen naar grondwater trap III (H<40 L80-120-mv, in jonge duinen en strandzanden, in het overgangsgebied tussen lage kustduinen en vlakte en afgravingsvlakten. Het hoogte verschil in het terrein tussen west en oost zijde bedraagt ongeveer 2 m.

Cultuurhistorisch is het een gebied van hoge historisch geografische waarde en beschrijft blekerijen. Archeologisch is er een middelhoge trefkans. Het gebied is archeologisch niet onderzocht en de kans op aantreffen archeologische vondsten beneden de bouwvoor is groot.

Kerkeland is een bemest en gedraineerd bollenland. Bouwvoor tot 60-85cm. -mv grondwater in augustus 2007 65-85cm -mv. Het perceel was zwaar gedraineerd. Drainages en infiltratieleidingen zijn in maart 2008 verwijderd.

Voorgenomen herinrichting

Afgraven bouwvoor, aanleg stroombed in Kerkeland, herstel randsloten en aanleg natuurvriendelijke oever, herstel duinrel en aansluiting uit Vennewater en afplaggen verzuurde bovengrond, omleiding van schoonwater aanvoer van noordelijke tak en aanleg van lage nollen in aansluiting op moeraszone naast het

huisjes complex.
Analyse en advies

Maatregel	Archeologie	Cultuurhistorie	Landschap
Graven stroombed	±	±	+
Afgraven bouwvoor	±	±	±
Deels plaggen verzuurde toplaag	±	±	+
Aanleg nollen	±	--	+
Herstel randsloot	±	++	+
Herstel duinrel	±	++	+
Aanleg NVO in randsloot	±	--	++

Het gebied ligt in een archeologisch aandachtsgebied. Dit betekent dat voor alle werkzaamheden waarbij gegraven wordt men alert moet blijven op archeologische vondsten en de werkzaamheden direct dienen te stoppen indien er vondsten worden gedaan.

Afgraven van de huidige vermeste bouwvoor die tot 0,6m omgewerkt is, geeft geen problemen indien dit met de nodige zorgvuldigheid gebeurt.

Plaggen van de verzuurde toplaag geeft archeologisch geen problemen. Uiteraard geldt ook hier de nodige zorgvuldigheid in acht nemen.

Aanleg van lage nollen kan verstorend werken op onderliggende lagen.

Aangezien dit zeer beperkt blijft in aansluiting op het achterliggende gebied en de oorspronkelijke hoogte wordt aangehouden, is hiervan nauwelijks effect te verwachten op de ondergrond. Bij herstel van duinrel en randsloot wordt alleen de oude loop zoals aanwezig in het veld hersteld.

De aanleg van de voorgestelde NVO is een oppervlakkige ingreep binnen de huidige bouwvoor.

Cultuurhistorisch is de aanleg van het stroombed in dit afgravingsvlak een nieuw object en is historisch onjuist omdat hier vroeger een bosje stond en later een akker. Als nieuwe historie is een stroombedzone in de middenloop van de duinrel op deze plaats goed mogelijk.

Afgraven van de bouwvoor accentueert het hoogte verschil in de afgravingsvlakken. Indien dit wordt aangevuld met schoonduinzand levert dit geen zichtbaar verschil op met de voorgaande situatie.

Plaggen is cultuurhistorisch gezien een bekende bezigheid. De reden was echter verschillend van de huidige en de maatregel geeft indien het reliëf wordt gevolgd slechts een gering effect.

De aanleg van lage nollen is artificieel en refereert aan de periode 1000-1500. Cultuurhistorisch gezien zijn dit nieuwe elementen.

Herstel van de randsloten past in de cultuurhistorische context en versterkt dit aspect ten opzicht van huidige situatie. Voor het herstel en aansluiten van de duinrel uit het Vennewater geldt hetzelfde.

Aanleg van de natuurvriendelijke oever in de randsloot moet cultuurhistorisch als een nieuw element beschouwd worden.

Aanleg van een stroombed, artificiële nollen en afgraven van de bouwvoor leveren aardkundig een nieuwe situatie die gedocumenteerd moet worden, een nieuwe eenheid op de kaart van Egmond-Binnen. Er vindt geen aantasting plaats van huidige aardkundige waarden.

Landschappelijk zijn alle ingrepen positief beoordeeld. Herstel van dit duinrelstelsel bestaat voor een groot deel inhalen van achterstallig onderhoud. Landschappelijk is een stroombed en lage nollen een aanwinst waarbij goed wordt aangesloten bij het huidige landschap. Afplaggen en aanleg van natuurvriendelijke oevers kan bijdragen aan de bloemrijkheid en verfraaiing van het landschappelijke beeld. Omdat het gebied beleefbaar is door de wandeling over de Schulpweg en de NVO na mogelijk uitgroeien van een rietkraag hier het zicht op het huisjescomplex als zeer positief opgenomen. In de overige NVO is de verwachting van vestiging van bloemrijke planten als wilde orchideeën hoog ingeschat. Slechts het afgraven van de bouwvoor levert uit landschappelijk oogpunt gezien geen verslechtering of verbetering.

Conclusie en advies

Archeologisch is zorgvuldig werken in dit gebied van belang. Omdat de werkzaamheden zich binnen de huidige bouwvoor afspelen is er geen reden om de werkzaamheden niet uit te voeren en aanvullend onderzoek te doen.

Cultuurhistorisch gaat het vooral om herstel en inhalen van achterstallig onderhoud. In een beperkt gebied wordt nieuwe cultuurhistorie gemaakt. Dit herstel refereert aan de periode 1000-1500 van voor de afgraving. In eerdere periodes is dit gebied als bosje ingericht geweest. Dit betekent dat het land hier minder geschikt was voor beweiding of akkerbouw en vermoedelijk zeer nat. De voorgestelde inrichting sluit aan op het omringende landschap waardoor er cultuurhistorisch maar ook landschappelijk geen afwijkend patroon zal ontstaan. Indien mogelijk zou in het gebied beperkt hakhout terug kunnen komen.

Landschappelijk is de aanleg van een stroombed waarvan verwacht wordt dat de watervoerendheid aanzienlijk is, een aanwinst. Het gebied zal ook een grote



aantrekkingskracht hebben op moerasvogels als watersnip maar ook op andere steltlopers. Samen met het toenemen van bloemrijkdom in de afgeplagde delen en de natuurvriendelijke oevers, zal de belevingswaarde toenemen.

H. Duinrel 2 "Duinsloten Vennewater"



heden

De locatie ligt zuidelijk van de Oude Schulpweg en de Parkeerplaats op de kaart. Aan de oostzijde ligt een houtwal die een brongebiedje, (een voormalig gedraineerd bollenperceel dat in 1997 is ontdaan van drainages) en is omgevormd tot natuurgebied en een complex met huisjes van deze locatie afscheid. Westelijk en zuidelijk liggen weilanden.

De huidige inrichting bestaat uit beweide grasland. In de weilanden liggen sloten met enigszins geleidelijke oevers. Een deel van de sloten is verland en andere delen zijn goed onderhouden. Op plaatsen waar de sloten samenkomen zijn verbrede stukken. De sloten zijn kwelrijk en bevatten veel ijzerneerslag. De sloot watert samen met het nieuwe natuurgebied af in de duinrel aan zuidzijde van het huisjescomplex.



Sloot en weilanden in westelijke richting

In het veld werden geen aanwijzingen gevonden van andere cultuurhistorische waarden dan het slootpatroon.

Historie

De huidige structuur van de duinsloten is op de oudste kaarten niet zichtbaar maar wel de afgravingsvlakte. Van 1680 is het patroon vrijwel ongewijzigd. Wel is de kavelstructuur in 1821 fijnmaziger. De wijze van afwatering is onveranderd. Vanaf 1850 is het gebied in gebruik als weiland. De houtwal aan de oostzijde is van recente datum en komt pas na 1960 voor op de kaart.

Thematische kaarten

Het betreft een vlakvaaggrond grondwatertrap II* (H25-40-mv) met overgangen naar grondwater trap III (H<40 L80-120-mv, in jonge duinen en strandzanden, in het overgangsgebied tussen lage kustduinen en vlakte en afgravingsvlakten. Het terrein ligt op ongeveer 5,40 NAP.

Cultuurhistorisch is het een gebied van hoge historisch geografische waarde en beschrijft blekerijen. Archeologisch is er een middelhoge trefkans. Het gebied is archeologisch niet onderzocht en de kans op aantreffen archeologische vondsten beneden de bouwvoor is groot.

Voorgenomen herinrichting

Verlagen van de oevers door afplaggen van de vermeste toplaag.

Analyse en advies

Maatregel	Archeologie	Cultuurhistorie	Landschap
Herstel duinsloten	±	+	+
Afplaggen oevers	±	±	+

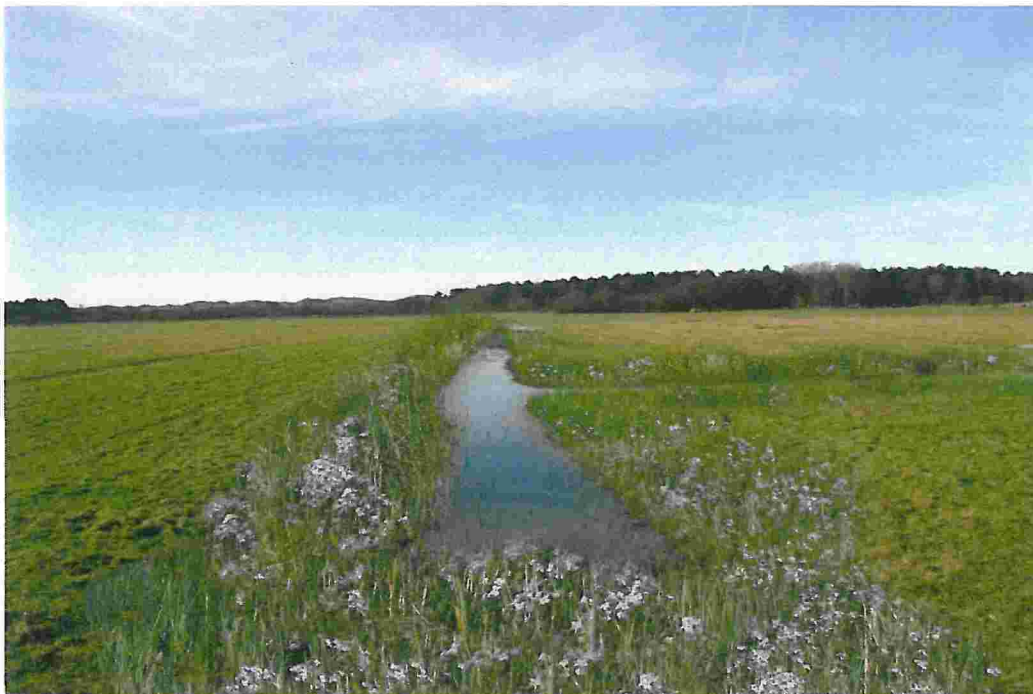
Archeologisch zijn de voorgestelde maatregelen behalve zorgvuldig werken niet van invloed. Het gaat om achterstallig onderhoud van de duinsloten en ondiep afplaggen van de vermeste toplaag.

Cultuurhistorisch is herstel een positief. De huidige sloten zijn al op de oudste kaarten zichtbaar en herstel van de deels verlande sloten is cultuurhistorisch herstel. Het verflauwen van de oevers door ondiep afplaggen van de vermeste toplaag geeft cultuurhistorisch geen aantasting indien de huidige aflopende lijn gevolgd wordt.

Landschappelijk is herstel van de deels verlande sloten een positieve bijdrage door het weer terugbrengen van water in het landschap. Met het afplaggen van de oevers zal de bloemrijkdom en de vogelstand toenemen. Dit heeft een positief effect op de belevingswaarde en de ecologie.

Conclusie en advies

Alle voorgestelde maatregelen zullen min of meer of positief hun uitwerking hebben op de deelaspecten. Zorgvuldig werken wordt hier, gezien de kwetsbaarheid van de weilanden, zeer aanbevolen. Van belang blijft bij het afplaggen de contourlijnen te blijven volgen.



I. Duinrel 2 Nr 5. "Perceel Hopman binnen"

4,87 ha



heden

De locatie is een vlak gebied tussen de Adelbertusweg in het zuiden en de Oude Schulpweg in het noorden. Aan de west loopt het terrein trapeziumvormig toe. Aan de oostzijde liggen bollenvelden.

De huidige inrichting bestaat uit een intensief ingericht bollenveld. De grond is om de 15m. op een diepte van $\pm 0,75m.$ gedraineerd. De grond boven de drainage is zwaar bewerkt. Aan de westzijde en de zuidzijde ligt een duinrel met de bodem op $\pm 1m.$ -mv. In een afgestoken profiel aan de slootkant is op het profiel een tweede bodemvorming te zien.



Het gebied vanuit noordwest naar zuidoostelijke richting

Onder deze bodem zijn roestvlekken zichtbaar die duiden op fluctuaties in de grondwaterstand. In het veld zijn geen zichtbare sporen van cultuurhistorie of archeologie aan de oppervlakte waargenomen.

Historie

Op de oudste kaarten 1575 en mogelijk al ouder is het gebied zichtbaar als afgravingsvlakte. Op de kaart van Douw 1680 zijn perceelsscheidingen te zien. De kadastrale kaart van 1821 toont een lappendeken van perceeltjes. Tot op de topografische kaart van 1943 is de fijne verkaveling zichtbaar en pas in 1961 is deze verkaveling verdwenen. Gezien de vochtigheid van het terrein zijn de perceelsscheidingen vermoedelijk sloten geweest. De vorm van het gebied is onveranderd sinds 1575.

De sterkste verandering heeft plaatsgevonden in de periode tussen 1943 en 1960.

Thematische kaarten

Het betreft een vlakvaaggrond grondwatertrap II* (H25-40-mv) met overgangen naar grondwater trap III (H<40 L80-120-mv, in jonge duinen en strandzanden, in het overgangsgebied tussen lage kustduinen en vlakte en afgravingsvlakten. Het hoogte verschil in het terrein ligt tussen westzijde 4m. NAP en oostzijde 3,1m. NAP.

Cultuurhistorisch is het een gebied met hoge archeologische waarden met cultuurlagen uit de Middeleeuwen en Late ijzertijd/Romeinse tijd. Bewerkingen dieper dan de bouwvoor tot 0,5m.-mv worden afgeraden. In het RAAP-rapport 73 is sprake van een herziening van de archeologische waarde waar het gaat om de middeleeuwse cultuurlaag die over grote delen inmiddels door de diepe bewerkingen is verdwenen.

Bemest bollenland met bouwvoor tussen 70-90cm -mv. Uit boringen blijkt het westelijk deel minder diep te zijn bewerkt tot 45 -mv. In het middendeel werd op 70cm. -mv vermoedelijk een oudere cultuurlaag aangetroffen. Het oostelijke deel bleek tot 1m. -mv te zijn bewerkt. Het grondwater stond in augustus op 0,75-1,20m -mv.

Voorgenomen herinrichting

Afgraven van de vermeste bouwvoor en eventueel aanvullen met schoonduinzand. Verwijderen van de drainage. Aanleg in de huidige bouwvoor van een geleidelijke oever langs de bestaande duinrel en mogelijk herstel van duinsloten als kavelscheidingen om het kleinschalige landschap weer zichtbaar te maken. Inrichten als vochtig grasland.

Analyse en advies

Maatregel	Archeologie	Cultuurhistorie	Landschap
Verwijderen humeuze toplaag	±	±	+
Aanvullen schoonduinzand	±	±	+
Inzaaien akker/bloemrijkgrasland	±	+	+
Aanleg NVO	±	-	±
Herstel duinsloten	±	(++)	±

De locatie ligt in een gebied met hoge archeologische waarde. Daarom is er voor gekozen om alle graafwerkzaamheden niet dieper uit te voeren dan de huidige bouwvoor. Aanvullend onderzoek is dan niet nodig. Uitzondering vormt het herstel van de eventueel aanwezige duinsloten uit de periode 1500-1900 en die dieper kunnen liggen dan de huidige bouwvoor. De exacte ligging van deze sloten wordt mogelijk zichtbaar na afgraven van de bouwvoor of dient nog nader bepaald te worden. Uitgraven kan indien dit beperkt blijft tot het oude profiel. Zorgvuldig werken is hier noodzakelijk.

Aanvullen van schoonduinzand na verwijdering van de bouwvoor en inzaaien heeft geen invloed op de archeologische waarden.

Cultuurhistorisch leidt het verwijderen van de toplaag tot een verlaging van het afgegraven vlak. Indien dit aangevuld wordt met schoon duinzand zijn de gevolgen visueel niet meer zichtbaar en blijft het een afgegraven vlak in aansluiting op het restvlak aan de oostzijde. Indien aanvulling achterweg blijft, zal ten opzichte van het rest vlak een dieper afgravingsvlak zichtbaar worden. Dit wijkt af van het patroon in de omgeving waarbij de vlakken op een steeds hoger niveau liggen.

Inrichten als akker of bloemrijk grasland verandert het huidige bollenveld en doet daarmee recht aan een voorliggende periode. Indien ook de duinsloten of ander type begrenzing van het oude kleinschalige landschap worden hersteld, verstevigt dit de cultuurhistorische waarde.

Herstel van de duinsloten die hier zijn geweest, is echter onzeker omdat deze niet met zekerheid als perceelsbegrenzing zijn vastgesteld. Blijken de sloten hier te zijn geweest en herstel is mogelijk dan neemt de cultuurhistorische waarde toe door herstel van het historische landschap. Mogelijk is er sprake van hagen, lage walletjes (tuunwallen) of hekken geweest.

Aardkundig levert aanvullen met schoonduinzand een nieuwe situatie op die gedocumenteerd moet worden, een nieuwe bodemeenheid op de kaart van Egmond-Binnen. Er vindt geen aantasting plaats van huidige aardkundige waarden.

Ten opzicht van het huidige intensief gebruikte bollenland zal de voorgenomen inrichting als bloemrijk grasland de belevingswaarde verhogen. De huidige openheid en de zichtlijnen blijven gehandhaafd.

De belevingswaarde van het bollenveld is gedurende een korte periode in het jaar hoog. De belevingswaarde van een bloemrijk grasland waar gedurende het hele jaar vogels, bloemen en insecten te zien zijn, is over hele jaar verspreid. Inzaaien als een schrale bloemrijke akker met granen zal een gelijksoortige beleving oproepen. De voorgenomen maatregelen om dit te bereiken zijn daarom positief beoordeeld.

Aanleg van de eventuele duinsloten en een natuurvriendelijke oevers zijn een toevoeging in het huidige landschap. Watervoerendheid is hier van belang omdat dan de belevingswaarde hoger ligt. Droogstand is geen toegevoegde waarde behalve het accentueren van een kleinschaliger landschap. De natuurvriendelijke oever verhoogd de landschappelijke en belevingswaarde indien deze bloemrijk is en meer vogels en insecten zoals libellen en vlinders voorkomen.

Conclusie en advies

Archeologisch hebben de voorgenomen maatregelen geen consequenties door binnen de huidige bouwvoor en zorgvuldig te werken. Geadviseerd wordt om in dit gebied extra alert te zijn op mogelijke vondsten en zomogelijk tijdens de werkzaamheden een archeoloog in te schakelen.

Cultuurhistorisch zijn de maatregelen gericht op herstel van het historische landschap waarbij een slag om de arm wordt gehouden ten opzichte van het herstel van de duinsloten omdat hierover geen zekerheid is. Herstel van het historische karakter sluit goed aan op de naastgelegen Adelbertusakker. Het accentueren van de kleinschaligheid door aangeven van de perceelsgrenzen en zomogelijk differentiatie met gewassen, zal het historische karakter nog meer versterken. Geadviseerd wordt om de verschillen ook als herstel van de duinsloten niet mogelijk blijkt, op een andere wijze aan te brengen.

Voor de natuurvriendelijke oever wordt geadviseerd om een geschikt beheer te kiezen dat gericht is op bloemrijkdom en kort houden van het gewas zodat er geen belemmering is voor het uitzicht.

De belevingswaarde van het gebied neemt toe en extra toe indien de watervoerendheid ook kan toenemen. Accentueren van de kleinschaligheid met verschillende gewassen in afwisseling (grasland en graanakkers) draagt bij in biologische diversiteit en verhoogt de beleving van het gebied en wordt geadviseerd.





Het betreft een op zich zelf staand terrein niet verbonden aan een duinrel

heden

De locatie ligt in het duingebied ten noordwesten van de parkeerplaats en het restaurant Anno Nu.



De huidige inrichting bestaat uit een complex met voormalige akkertjes tussen opgeworpen wallen. De meeste akkertjes zijn sterk verruigd en soms overwoekerd met duindoornstruweel. De zichtbaarheid van dit akkercomplex is daarvoor op enkele plaatsen verdwenen.

Het gebied van zuid naar noord, kleine akkers met wallen

Historie

Op de oudste kaarten (voor 1680) wordt het gebied aangeduid als duingebied. Op de kaart van Douw 1680 is een vlak ingetekend met de naam 't Haegie. De vorm en plaats komen niet geheel overeen. Vanaf 1850 is er een langgerekte akker zichtbaar ten oosten van dit gebied. Op de kaart van 1905 zijn de veldjes zichtbaar aangegeven. Onzeker is of de veldjes van voor 1850 zijn.

Tot in de tachtiger jaren van de vorige eeuw zijn de veldjes als volktuintjes in gebruik geweest.

Thematische kaarten

Het betreft een enkeerdgrond grondwatertrap IV ($H > 40$ L80-120 -mv), in jonge duinen en strandzanden, in het overgangsgebied tussen lage kustduinen en lage kustduinen met bijbehorende laagten en vlakten. Het terrein ligt op ± 4 m. NAP.

Cultuurhistorisch is het een gebied van hoge historisch geografische waarde en beschrijft voormalige duinlandjes. Archeologisch is er een middelhoge trefkans. Het gebied is archeologisch niet onderzocht en de kans op aantreffen van archeologische vondsten beneden de bouwvoor is groot.

Voorgenomen herinrichting

Afplaggen van de vermeste bouwvoor en enkele akkers inzaaien als oude graancultuur.

Analyse en advies

Maatregel	Archeologie	Cultuurhistorie	Landschap
Afgraven humeuze toplaag	±	+	++

Archeologisch heeft het afgraven van de toplaag indien dit beperkt blijft tot de voormalige bouwvoor, geen consequenties. Zorgvuldig werken is ook hier nodig.

Cultuurhistorisch is het verlagen van het vlak binnen de omwalling van het aardappelveldje geen ongewone maatregel. In het verleden werd ook het grondwater opgezocht om voldoende vochtvoorziening te hebben. Ook nu wordt het grondwater opgezocht maar wordt ook een vermeste bovenlaag verwijderd. Het doel is nu natuurontwikkeling namelijk nat schraal bloemrijk grasland. Met de maatregel krijgen de landjes een nieuwe invulling waarmee de landjes weer zichtbaar worden als cultuurverschijnsel van het zeedorpen landschap.

Cultuurhistorisch is deze maatregel daarom positief gewaardeerd.

Landschappelijk worden de landjes weer zichtbaar en verhogen daarmee de landschappelijk diversiteit. De belevingswaarde zal toenemen doordat men over de wallen van de landjes dit bizarre kubistische patroon van rechthoeken in een ruig landschap kan ervaren. Landschappelijk is deze maatregel daarom hoog gewaardeerd.

Conclusie en advies

Afgraven van de humeuze laat over de hele linie een positiefbeeld zien en levert zeer waarschijnlijk een bijzondere vegetatie op met de daarbij horende fauna.

Cultuurhistorisch is de beheervorm van groot belang. De te nemen maatregelen hebben geen zin indien het huidige beheer hierop niet wordt aangepast.



Verschillen tussen de landjes ontwikkelen verhoogd de diversiteit maar zal ook de belevingswaarde extra versterken.

K. Duinrel 2 Nr 12. "Perceel 8 en 12 ten zuiden van Waterrijk"



perceel ten noorden van Oude Schulpweg westelijk van voormalig huis J. vd Berg ca 1ha

heden

De locatie wordt begrensd in het zuiden door de Oude Schulpweg en in het noorden door een houtwal. Aan de westzijde ligt een oud pad en aan de oostzijde bollenvelden.

De huidige inrichting bestaat uit twee delen die gescheiden zijn door een opgeworpen wal. Het zijn oorspronkelijk twee afgravingsvlakken waarbij het noordelijke vlak hoger lijkt te liggen dan het zuidelijke deel. De noordelijke afgraving, perceel 12, ligt aan de noord- en westzijde tegen een houtwal. Aan de zuidzijde ligt een opgeworpen wal.



Opgeworpen wal in zuidelijke richting en het noordelijke deel van perceel 8

Het zuidelijke afgravingsvlak, perceel 8, bestaat uit twee percelen gescheiden door een duinrel.

De opgeworpen wal die de twee vlakken scheidt, is begroeid met ruigte en lijkt recent te zijn aangelegd of verhoogd door het afschuiven van de toplaag van het noordelijke vlak.

De houtwal aan de noordzijde is vermoedelijk in de kern een restduin dat als wal is blijven liggen. Uit boringen bleek echter dat de ondergrond geen ongestoord duinzand bevatte. De wal is dus aangelegd of later opgehoogd. De taluds zijn strak hetgeen pleit voor aanleg.

De randsloot aan de zuidzijde van de houtwal is vermoedelijk gedempt en alleen nog zichtbaar door de vochtige ondergrond. Omdat het noordelijk van de wal gelegen perceel Waterrijk (locatie L) veel lager ligt, zal het grondwater in deze richting kwellen.

Het noordelijke afgravingsvlak is nu een verlaten bollenveld en ligt er verruigd bij.

Het zuidelijke afgravingsvlak, perceel 8, wordt aan de westzijde begrensd door een pad die de oprijlaan naar bebouwing in het duin is geweest. Langs dit pad ligt een ondiepe droge greppel die afwatert op de duinrel die als scheiding tussen de twee percelen in het zuidelijke afgravingsvlak ligt.

De scheidingswal tussen de twee afgravingsvlakken is een prominent aanwezig landschapselement begroeid met ruigte en riet.

Historie

Op de oudste kaarten (voor 1680) is het gebied ingetekend met nollen. Op de kaart van Douw 1680 is het zuidelijk deel afgegraven en liggen noordelijk nollen. Op de kadastrale kaart van 1821 is de huidige vorm zichtbaar en ook de afscheidingswal tussen de twee afgravingsvlakken. Ook is de loop van de duinrel zichtbaar. De verkaveling is een lappendeken met perceeltjes. Op de kaart 1859 is een complexe structuur zichtbaar alsmede enkele bouwvlekken. In 1905 zijn de bouwvlekken verdwenen en is het gebied nagenoeg vergelijkbaar met de huidige indeling en gebruik.

De sterkste verandering heeft plaatsgevonden in de periode tussen 1859 en 1905.

Thematische kaarten

Het betreft een vlakvaaggrond grondwatertrap II* (H25-40-mv) met overgangen naar grondwater trap III (H<40 L80-120-mv, in jonge duinen en strandzanden, en afgravingsvlakten.

Het hoogte verschil in het terrein ligt tussen westzijde 4,25m. NAP en oostzijde 3,5m. NAP.

Cultuurhistorisch is het een gebied van hoge historisch geografische waarde en beschrijft voormalige duinlandjes. Archeologisch is er een middelhoge trefkans. Er is een meldingsplaats ter hoogte van een oude bouwvlek. Het gebied is archeologisch niet nader onderzocht en de kans op aantreffen archeologische vondsten beneden de bouwvoor is groot.

Verlaten en geëgaliseerd bemest cultuurland. In het noordelijke perceel ligt het schone duinzand op 40cm. -mv en in de zuidelijke percelen op 55-75cm -mv. Het grondwater staat in augustus op 70-90cm. -mv.

Voorgenomen herinrichting

Afgraven van de vermeste bouwvoor in het noordelijke afgravingsvlak, perceel 12, en verwijderen van de verruigde plaggen op de wal. Afgraven van de vermeste bouwvoor van het noordelijke perceel van het zuidelijke afgravingsvlak perceel 8. Aanleg in de bestaande bouwvoor van een verlaagde oever aan de zuidzijde van de duinrel en inzaaien van een akker. Ontwikkelen van natte duingraslanden.

Analyse en advies

Maatregel	Archeologie	Cultuurhistorie	Landschap
Afgraven humeuze toplaag	±	-	+
Aanleg nvo	±	-	+
Inzaaien akker	±	+	++

De voorgestelde maatregelen worden allen binnen de bestaande bouwvoor toegepast en tasten geen archeologische waarden aan. Wel dient er zorgvuldig gewerkt te worden.

Cultuurhistorisch leidt het verwijderen van de toplaag tot een verlaging van het afgegraven vlak. Ten opzichte van de overige delen zal een dieper afgravingsvlak zichtbaar worden. Dit wijkt af van het patroon in de omgeving waarbij de vlakken in de richting van het duin oplopen. Omdat één van de vlakken achter een oude wal ligt zal dit minder opvallen. Het is de bedoeling een nat bloemrijk grasland te ontwikkelen. Dit is cultuurhistorisch een nieuw element

Aanleg van de natuurvriendelijke oever aan de zuidzijde van de duinrel moet cultuurhistorisch als een nieuw element beschouwd worden en wordt daarom negatief beoordeeld.

Het inzaaien van de akker met oude graansoorten past in het cultuurhistorische beeld van het kleinschalige landschap. De akker ligt binnen de oude begrenzing en wordt daarom positief gewaardeerd.

Ten opzicht van het huidige intensief gebruikte bollenland zal de voorgenomen inrichting als nat bloemrijk grasland de belevingswaarde verhogen. De huidige openheid blijft gehandhaafd.

De belevingswaarde van het bollenveld is gedurende een korte periode in het jaar hoog. De belevingswaarde van een bloemrijk grasland waar gedurende het hele jaar vogels, bloemen en insecten te zien zijn, is over hele jaar verspreid hoog. Inzaaien als een schrale bloemrijke akker met granen zal een gelijksoortige beleving oproepen. De voorgenomen maatregelen om dit te bereiken zijn daarom positief beoordeeld.

Conclusie en advies

Archeologisch zijn er geen belemmeringen om de voorgenomen inrichting te realiseren.

Cultuurhistorisch is het afgraven van de humeuze toplaag geen onbekend verschijnsel maar het diende een ander doel. Het effect zal voornamelijk van visuele aard zijn. Het vochtige tot natte grasland past niet in een van de referentiebeelden en moet worden gezien als nieuwe natuur. Omdat deze maatregel genomen wordt in combinatie met een cultuurhistorisch wel verantwoorde maatregel die visueel voor dit natte grasland ligt, de graanakker, en de begrenzing wordt geaccentueerd en de vormgeving niet veranderd, is deze manier van invulling zeer aanvaardbaar t.o.v. de huidige verruigde bollenvelden. De natuurvriendelijke oever zal ten opzichte van het noordelijke afgravingsvlak visueel versterkend werken als de begroeiing laag gehouden wordt.

Landschappelijk zijn de maatregelen en inrichting een verrijking. Het voorgenomen wandelpad over de lage wal tussen de laaggelegen natte bloemrijke weiden zal de belevingswaarden in dit kleinschalige landschap en open landschap flink verhogen. Geadviseerd wordt om de lage wal af te pluggen om het oorspronkelijke beeld te herstellen en verruiging te voorkomen.



heden

De locatie ligt ten westen van het landgoed Waterrijk. Aan de zuidzijde ligt een houtwal met afgewerkte steile randen. Aan de west en noordzijde ligt een duingebied met struweel.

De huidige inrichting bestaat uit een afgegraven vlak met een randsloot en doorkruist met duinsloten. In de sloten zijn stuwtjes gelegd waardoor de randsloot een hoger niveau heeft dan de duinsloten. In de sloot kwelt het water uit de randen en kwelviezen zijn zichtbaar. Het gebied is ingericht als weiland en goed onderhouden. Opvallend zijn de hoge randen van de duinen en de houtwal/restduin aan de zuidzijde.



Het weiland in zuidelijke richting met uitzicht op de houtwal/ restduin.

Historie

Pas op de topografische kaart 1905 is het zuidelijke deel als afgravingsvlak zichtbaar evenals de topografische kaart van 1943. Voor 1905 bestond het gebied uit nollen. Op de kaart uit 1961 is de randsloot zichtbaar maar ontbreekt de noord/zuidslot. De afgraving is van een zeer recente datum.

Thematische kaarten

Het betreft een vlakvaaggrond grondwatertrap II* (H25-40-mv), in jonge duinen en strandzanden, en afgravingsvlakten. Het terrein ligt op ±4,5 m. NAP en is nagenoeg vlak.

Cultuurhistorisch heeft het gebied geen nadere aanduiding. Archeologisch is er een middelhoge trefkans. Het gebied is archeologisch niet nader onderzocht en de kans op aantreffen archeologische vondsten beneden de bouwvoor is groot.

Bemest niet bewerkt grasland dat gedraineerd is. Schoonduinzand op 25-40cm -mv en grondwater eind juni op 45-55cm -mv. Op enkel plekken in het zuidwesten werd op 40cm -mv een zwarte vermoedelijke cultuurlaag aangetroffen.

Voorgenomen herinrichting

Plaggen van de vermeste toplaag. Aanleg van een ondiepe poel. Dempen van een deel van de duinsloten teneinde het gebied te vernatten.



Graslanden Waterrijk in oostelijke richting

Analyse en advies

Maatregel	Archeologie	Cultuurhistorie	Landschap
Plaggen	±	±	+
Aanleg ondiepe poel	-	±	++
Deels dempen duinsloten	±	-	+

Archeologisch ligt de locatie in aandachtsgebied. Afgraven van de humeuze toplaag dient met de nodige zorgvuldigheid te gebeuren. Voor het graven van de ondiepe poel is extra alertheid geboden. Dit afgravingsvlak is vrij recent ontstaan en de bewerkingsdiepte van de bouwvoor is beperkt. De kans op aantreffen van archeologisch waardevolle zaken in de directe ondergrond is niet ondenkbaar. Tijdens boringen werd een mogelijke historische bouwvoor waargenomen. De aanleg van de poel wordt daarom negatief beoordeeld.

Dempen van sloten heeft geen invloed op archeologische waarden.

Cultuurhistorisch gaat het om een recent, in de nieuwste tijd afgegraven vlak. Afplaggen van de bemeste toplaag veranderd niets aan de cultuurhistorische waarde. Ook de inrichting zal net als nu bestaan uit grasland.

Een ondiepe poel is een nieuw cultuurhistorisch element.

Het dempen van de duinsloten en deels van de randsloot om de grondwaterstand te verhogen is cultuurhistorisch een onbekend fenomeen en wordt in deze zin als negatief beoordeeld. Ook al is het een recent verleden.

Plaggen van het vermeste grasland heeft als doel om een vochtig bloemrijk grasland te ontwikkelen. Dit past in het landschap en versterkt de huidige waarde door de diversiteit.

De poel zal een sterke aantrekkingskracht hebben op steltlopers en andere weidevogels. Omdat in de nabijheid een kijkscherm is gepland zal dit ook de belevingswaarde van dit gebied sterk verhogen.

Door het deels dempen van de duinsloten en randsloten neemt de hoeveelheid lijnvormige elementen en de visuele verdeling van het huidige landschap af. De poel en het vernatten van het gebied brengt echter weer voldoende zichtbaar water hetgeen juist versterkend werkt in het landschap en op de belevingswaarde.

Conclusie en advies

Archeologisch is het gebied waardevol en de kans groot op aantreffen van vondsten. Dit betreft het graven van de poel en daarom wordt aangeraden om de werkzaamheden door een archeoloog te laten begeleiden. Aangeraden wordt om eerst indicatief archeologisch onderzoek te doen op de voorgenomen locatie van de poel. Bij wijziging van de locatie van de poel is ook voor de nieuwe locatie een indicatief onderzoek nodig.



Cultuurhistorisch zijn de effecten gering of afwezig. Indien de sloten zodanig gedempt worden dat de loop nog zichtbaar blijft als lichte depressies in het land, is dit cultuurhistorisch gezien minder ingrijpend. In een dergelijke depressie kan bovendien een afwijkende vegetatie ontwikkelen waardoor de oude waterlopen als cultuurhistorisch element zichtbaar blijven.

Landschappelijk blijft de waarde sterk gekoppeld aan een geschikt beheer. Verruiging of verwildering van dit gebied zal de landschappelijke waarde doen afnemen. Maaien en afvoeren of beweiding met schapen en runderen is hier op zijn plek.

M. Duinrel 2 Nr 9. en 11. "Hogere gronden Waterrijk"
westert 70 3,4ha



heden

De locatie ligt westelijk en direct aan de parallelweg van de N512. Aan de zuidzijde ligt de Oude Schulpweg. Westelijk ligt locatie K uit deze beschrijvingen en noordelijk het landgoed Waterrijk.

De huidige inrichting bestaat uit een hooggelegen weiland en een lager gelegen afgravingsvlak. Het hooggelegen deel vormt de waterscheiding van duinrel 2 met de noordelijk gelegen afwatering van het Waterrijk. Aan de zuidzijde ligt de noordelijke tak van duinrel 2. Deze duinrel is een randsloot van het zuidelijke gelegen afgravingsvlak.



Zicht op de duinrel aan de zuidzijde van het perceel.

De duinrel stroomt via een duiker onder de Oude Schulpweg af in zuidelijke richting om vervolgens samen met de zuidelijke tak van duinrel 2 oostelijk onder de N512 te verdwijnen.

Het weiland is volledig vlak en vertoont een licht golvende structuur die oploopt aan de oostzijde. Deze hoogte is van oudsher een waterscheiding. Deels is de golvende structuur opgevuld.

Het gebied is afgerasterd voor het vee. De scheiding aan de westzijde bestaat uit een raster met een lage walletje.

Het perceel aan de zuidzijde bestaat uit een akker met bollenteelt. De bouwvoor is tot 0,75m. bewerkt.

Historie

Op de oudste kaarten (voor 1821) is het gebied ingetekend als afgravingsvlakte. De kadastrale kaart van 1821 toont een lappendeken met percelen en de loop van de duinrel als perceelsscheiding. De afwatering liep onder de Oude Schulpweg in zuidelijke richting. Tot op de topografische kaart van 1961 is het gebied onveranderd en zo ook de loop van de duinrel. Na aanleg van de N512 is een deel van het gebied geamputeerd. Het overige deel is onveranderd gebleven.

Thematische kaarten

Het betreft een vlakvaaggrond grondwatertrap II* (H25-40-mv) voor het lage deel en grondwatertrap VI (H40-80 L> 120 -mv) voor het hoge gelegen deel, in jonge duinen en strandzanden, en afgravingsvlakten.

Het terrein varieert tussen de ±2.00 NAP op de laagste delen tot 3,5 NAP op het hoogste punt.

De Cultuurhistorische waardenkaart benoemt de lijnvormige duinrel als lijnvormig element met cultuurhistorische hoge waarde. Archeologisch is er een middelhoge trefkans. Het gebied is archeologisch niet nader onderzocht en de kans op aantreffen archeologische vondsten beneden de bouwvoor is groot.

Bemest droog grasland met een humeuze en bewerkte toplaag van 30cm. Grondwater in augustus op 60-80cm. -mv.

Voorgenomen herinrichting

Plaggen van de vermeste toplaag aan de westzijde en herstel van verondiepte laagten.

Analyse en advies

Maatregel	Archeologie	Cultuurhistorie	Landschap
Plaggen vermeste toplaag	±	+	++
Herstel reliëf	±	+	+

Archeologisch zullen de voorgenomen maatregelen geen aantasting veroorzaken en dient er zorgvuldig gewerkt te worden.

Het plaggen van de vermeste en bewerkte toplaag gebeurt aan de westzijde van het land en volgt daarbij de oude perceelsgrens. Hierdoor wordt deze verkaveling weer zichtbaar en cultuurhistorie van het kleinschalige landschap hersteld. Door het plaggen zal er een andere grasmat ontstaan en zal dus ook in de toekomst het verschil zichtbaar blijven.

Herstel van het reliëf betreft het afgraven van recent, met humusrijke gronden en afval van bollen, opgevulde kommen en ondiepte in het hoger gelegen oostelijke deel. Hiermee wordt de aardkundige ondergrond weer zichtbaar gemaakt. Deze maatregel is daarom positief beoordeeld.

Landschappelijk accentueert het afplaggen de kleinschaligheid van het landschap terwijl de openheid behouden blijft. De bloemrijkdom en bijbehorende fauna die hiervan het effect zal zijn verhoogt de belevingswaarde en wordt daarom extra positief beoordeeld.

Herstel van het reliëf doorbreekt de gladde eentonigheid en herstelt de landschappelijke structuur.

Conclusie en advies

De voorgenomen maatregelen versterken het huidige landschap en de cultuurhistorie. De landschappelijke kwaliteit is ook hier sterk verbonden met cultuurhistorisch beheer. Beweiden met schapen en runderen of enkele paarden behoort hier naast maaien en afvoeren tot het gewenste beheer. Verruiging van het landschap is hier niet op zijn plaats en moet voorkomen worden.

N. Nr. 7 "Perceel ten noorden van Lioba"

1,34 ha



heden

De locatie ligt ten noorden van het Lioba klooster en westelijk van de Herenweg N512. Het betreft het westelijk gelegen perceel. Aan de noordzijde liggen weilanden van Koningshof en aan de westzijde het duingebied.

De huidige inrichting bestaat uit een verwaarloosde akker. Zichtbaar zijn de planten resten van uitgeschoten radijs. Aan de west- en zuidzijde ligt een randsloot van het afgravingsvlak. De akker is gedraineerd in de randsloot. Ook zijn de hemelwaterafvoeren van het klooster op deze randsloot aangesloten. De duinrel watert af in oostelijke richting. In het veld werden geen andere structuren met een cultuurhistorische waarde waargenomen.



Het terrein in oostelijke richting met rechts de duinrel tegen de kloostermuur

Historie

Op de oudste kaarten (voor 1821) is het gebied ingetekend als afgravingsvlakte. De kadastrale kaart van 1821 toont het perceel in gelijke vorm als de huidige kavel. Het gebied is tot 1943 nog ingekleurd als bosschage. Op de kaart van 1961 is de akker zichtbaar. Op de kaarten zijn de randsloten ingetekend.

Thematische kaarten

Het betreft een vlakvaaggrond grondwatertrap VI (H40-80 L > 120 -mv), in jonge duinen en strandzanden, en afgravingsvlakten. Het terrein ligt op $\pm 4,3$ m. NAP.

Cultuurhistorisch zijn er geen nadere aanduidingen. Archeologisch is er een middelhoge trefkans. Het gebied is archeologisch niet nader omschreven.

Zwaar bemest bollenland tot 1 m. diep bewerkt en gedraineerd. Grondwater op in augustus op 0,80cm. -mv. Bemest droog grasland met een humeuze toplaag van 30cm. Grondwater in augustus 2007 op 60-80cm. -mv. In maart 2008 is de akker ingezaaid met graan.

Voorgenomen herinrichting

Inzaaien als roggeakker, aanleg natuurvriendelijke oever langs duinrel, verwijderen van de drainages, mogelijkheden onderzoeken voor afgraven van vermeste toplaag en aanvullen met schoonzand en aanleg van nollen.



Perceel bij Lioba in westelijke richting

Analyse en advies

Maatregel	Archeologie	Cultuurhistorie	Landschap
Inzaaien akker	±	+	+
Aanleg nvo	±	-	+
Afgraven humeuze toplaag	±	±	+
Aanvullen schoonzand	±	±	+
Aanleg nollen	-	±	+

Inzaaien van de akker heeft archeologisch geen consequenties. De overige graaf werkzaamheden worden in de oude bouwvoor verricht. Zorgvuldig werken is hierbij noodzakelijk.

Aanleg van lage nollen kan versturend werken op onderliggende lagen.

Aangezien dit zeer beperkt blijft in aansluiting op het achterliggende gebied en de oorspronkelijke hoogte wordt aangehouden, is hiervan nauwelijks effect te verwachten op de ondergrond.

Het inzaaien van de akker is cultuurhistorisch een terugblik in de tijd en refereert aan de periode dat de akker als zodanig gebruikt werd.

Aanleg van de natuurvriendelijke oever langs de bestaande duinrel moet cultuurhistorisch als een nieuw element beschouwd worden en wordt daarom negatief beoordeeld.

Cultuurhistorisch leidt het verwijderen van de humeuze toplaag tot een verlaging van het afgegraven vlak. Ten opzichte van de overige vlakken aan de oost en noordzijde zal een dieper afgravingsvlak zichtbaar worden. Dit wijkt af van het patroon in de omgeving waarbij de vlakken in de richting van het duin juist hoger liggen. Omdat het vlak wordt opgevuld met schoonduinzand en weer op niveau wordt gebracht zijn de maatregelen neutraal beoordeeld in cultuurhistorisch opzicht.

De aanleg van lage nollen is artificieel en refereert aan de periode 1000-1500. Cultuurhistorisch en aardkundig gezien zijn dit nieuwe elementen.

Landschappelijk leiden alle maatregelen tot een verbetering van het huidige verwaarloosde landschap. Een bloemrijke akker met graan, een natuurvriendelijke oever met de nodige flora en fauna verhogen de belevingswaarde.

Aanleg van een artificiële nollen past in aansluiting op het achterliggende duingebied in het landschap. De aanleg refereert aan het vroege ontstaan van de oude duinen. Het gebied ligt dan als een uitgestrekte vinger in het cultuurlandschap.

Conclusie en advies

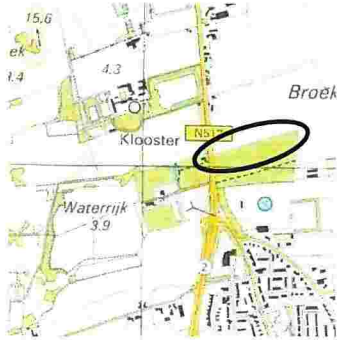
Archeologisch zijn er geen overwegende bezwaren als het gaat om aanleg van lage nollen. Zorgvuldig werken geldt ook in dit gebied.

Cultuurhistorisch is dit een oud afgravingsvlak. Gezien echter de afstand tot de Herenweg als ontginningsbasis is het mogelijk om te refereren aan een vroeger tijdsbeeld met de aanleg van lage nollen. Het afgravingsvlak langs de Herenweg blijft intact. Ook kan gedacht worden om het vlak ongemoeid te laten en verstuiving in het achterliggende duin op gang te brengen over de huidige akker. Dit natuurlijke proces wat ooit een bedreiging vormde voor de landerijen op de afgravingsvlakken kan zo weer inzichtelijk gemaakt worden. Dit kan gecombineerd worden met afgraven en aanvullen met schoon duinzand.



O. Duinrel ten noorden van hakhoutbos Overbos

1,34 ha



heden

De locatie ligt ten oosten van de Herenweg N512 en buigt in oostelijke richting af langs het Overbos. De duinrel is diep ingesleten of vergraven.

De huidige duinrel stroomt af in oostelijke richting en wordt nu gevoed door een sloot dat aan de westzijde van noordelijk gelegen perceel ligt. In de duinrel watert de drainage van het bollenperceel af. Alle lopen die vanaf de westzijde vanuit waterrijk deze rel kunnen voeden liggen droog, deels verland en verwaarloosd in het land. Onder de N512 waren geen duikers zichtbaar.



De duinrel in oostelijke richting vanaf de N512

Halverwege de duinrel ligt een merkwaardige uitstulping waardoor het lijkt alsof de rel hier licht meandert. Het Overbos is een doorgeschoten essenhakhoutbos. Dit bostype is zeldzaam in Nederland.

Historie

Op de oudste kaarten (voor 1821) zijn er over de loop van duinrel geen aanwijzingen gevonden. Op de kaart van Kraayenhof 1821 is er een afwatering ten noorden Waterrijk zichtbaar die onder de Herenweg afwatert. De kadastrale kaart van 1821 toont de afwatering aan de zuidzijde van het Overbos en mogelijk ligt er ook een afwatering ten noorden. Op deze kaart is het gebied in tweeën gedeeld. Het westelijke perceel heet Stammenkamp hetgeen kan duiden op een bosperceel. Het oostelijke perceel is aangeduid als Broekweid hetgeen duidt op een zeer natte ondergrond. Op de volgende reeks kaarten tot heden lijkt de duinrel ten noorden zichtbaar. Vanaf 1850 is het hele perceel als bosperceel ingekleurd in gelijke vorm als de huidige kavel. Op de plek waar de duinrel uitbocht heeft een in noordoostelijke richting duinrel gelegen.

Thematische kaarten

Het betreft een vlakvaaggrond grondwatertrap II* (H25-40-mv), in jonge duinen en strandzanden, en afgravingsvlakten. In het oostelijke deel van duinrel is een sterke concentratie van de isohypsenlijnen op de grondwaterkaart zichtbaar. Terplekke is hier op geringe diepte een sterke kwel situatie.

Aan de westzijde ligt het maaiveld op $\pm 2,25$ m. NAP en loopt naar het westen af tot ongeveer ± 1 m. NAP. Het verhang in de rel is niet gemeten.

Cultuurhistorisch zijn er geen nadere aanduidingen. Archeologisch is er een middelhoge trefkans. Het gebied is archeologisch niet nader omschreven en de kans op aantreffen archeologische vondsten beneden de bouwvoor is groot.

Voorgenomen herinrichting

Aansluiten op schoonwater toevoer vanuit het Waterrijk en afkoppelen van duinrel aan de zuidzijde waar drainage ligt vanuit sportvelden. Aanleg natuurvriendelijke oever en deels terugzetten van het essenhakhout.



Droge rel in zuidelijke richting langs N512

Analyse en advies

Maatregel	Archeologie	Cultuurhistorie	Landschap
Aansluiten schoonwater	±	-	+
Aanleg nvo	±	-	+
Terugzetten beplanting	±	++	+
Aanleg drainage sloot	-	--	-

De voorgenomen werkzaamheden hebben archeologisch consequenties indien de nieuwe drainage sloot lager wordt gegraven dan het huidige drainage vlak. Alert blijven is vereist omdat het gebied in een aandachtszone ligt.

Aansluiten op schoonwater vanuit het Waterrijk betekent verminderde aanvoer van water in de als historisch aangegeven duinrel die ten zuiden van het Overbos ligt. Dit kan een negatieve uitwerking hebben.

Aanleg van de natuurvriendelijke oever langs de bestaande duinrel moet cultuurhistorisch als een nieuw element beschouwd worden en wordt daarom negatief beoordeeld.

Het terugzetten van de beplanting herstelt een cultuurhistorisch element en werkwijze in de oude glorie en scoort daarom positief.

Aanleg van een nieuwe drainagesloot scoort cultuurhistorisch negatief omdat hier niet eerder een sloot heeft gelegen en daarmee de perceelsgrenzen worden verlegd. Gezien de ouderdom van de oorspronkelijke loop geeft deze aanleg een vertekend beeld.

Landschappelijk betekent een grotere lengte schoon en stromend water een verhoging van de natuur en belevingswaarde. Door de directe ligging van de duinrel langs de weg en het Overbos, is het water en de oever goed zichtbaar en neemt de belevingswaarde toe.

Een natuurvriendelijke oever met de nodige flora en fauna verhogen de belevingswaarde.

Landschappelijk is de aanleg van een drainagesloot direct achter een natuurvriendelijke oever geen verbetering van het huidige beeld en is daarom negatief beoordeeld.

Conclusie en advies

Archeologisch zijn er geen overwegende bezwaren indien de drainagesloot niet te diep wordt uitgegraven.

Cultuurhistorisch heeft deze duinrel er vermoedelijk al vroeg gelegen. Onzeker is op oude kaarten of deze rel onderdeel is geweest van het systeem van de Dirk Floritzbeek. Herstel van het oude systeem betekent een flinke verbetering van de huidige verwaarloosde watergangen. Met de te nemen maatregelen in het voorland van de beek kan de watervoerendheid verbeteren omdat de piekafvoeren worden getemperd.

Aangeraden wordt om een andere oplossing te zoeken voor de aanleg van de drainage sloot. Hiervoor moet een oplossing bedacht worden waarbij dit water wordt omgeleid.



Herstel van het hakhout houdt het zeldzame essenhakhout in stand dat zowel cultuurhistorisch als ecologisch te adviseren is.

Bronvermelding

Literatuur

Rappol, M en C.M. Sonius red.

In De bodem van Noord-Holland , geologie en archeologie

Lingua terrae 1994

Elles, J.G.G.

Geschiedenis van beheer en gebruik van het Noordhollands Duinreservaat

ITBON, mededeling nr.78, 1968

Roos, Rolf

Bewogen kustlandschap

Schuyt&Co, 1995

Willems, H.I.J. ,

Ontwerpplan- Milieueffectrapportage voor het onderdeel Landschap en Cultuurhistorie

Herinrichting Bergen-Egmond-Schoorl

Januari 1999

Soonius, C.M

Herinrichtingsgebied Bergen-Egmond-Schoorl, Een archeologische kartering, inventarisatie en waardering

RAAP-Rapport 73, april 1995

Alders, G.P. drs. Bureauonderzoek naar de archeologische waarde van het plangebied Duingebied (en strand), gemeente Bergen

SCENH-rapport cultuurhistorie 18 Stichting Steunpunt Cultureel Erfgoed Noord-Holland, 17 mei 2006

Adriani, M.J., Gonggrijp, G.P. , e.a.

Ontdek de Duinen, Nederlandse landschappen

VARA,IVN, PWN, 1980

Beusekom Eduard,

Bewogen aarde, Aardkundig erfgoed in Nederland

Matrijs/LNV, 2007

Verbers, Anja e.a., redactie

Eigenaardig Nederland, aardkundig erfgoed van Nederland

Stichting Aardkundige Waarden, KNNv uitgeverij, 2005

Baas, H et al,

Leestekens in het landschap

Landschapsbeheer Nederland , 2005

Adriani, Dr, M.J. et al

Ontdek de Duinen, Nederlandse landschappen

IVN/VARA/PWN, 1980

Vries, de J.J.

Inleiding tot de Hydrologie van Nederland

RODOPI Amsterdam, 1980

Slings, Rienk

Deelrapport landschapsecologische randvoorwaarden voor duinrellen in bollenland, pre-advies

PWN, Castricum november 2001,

Geraadpleegde kaarten

Historische kaarten

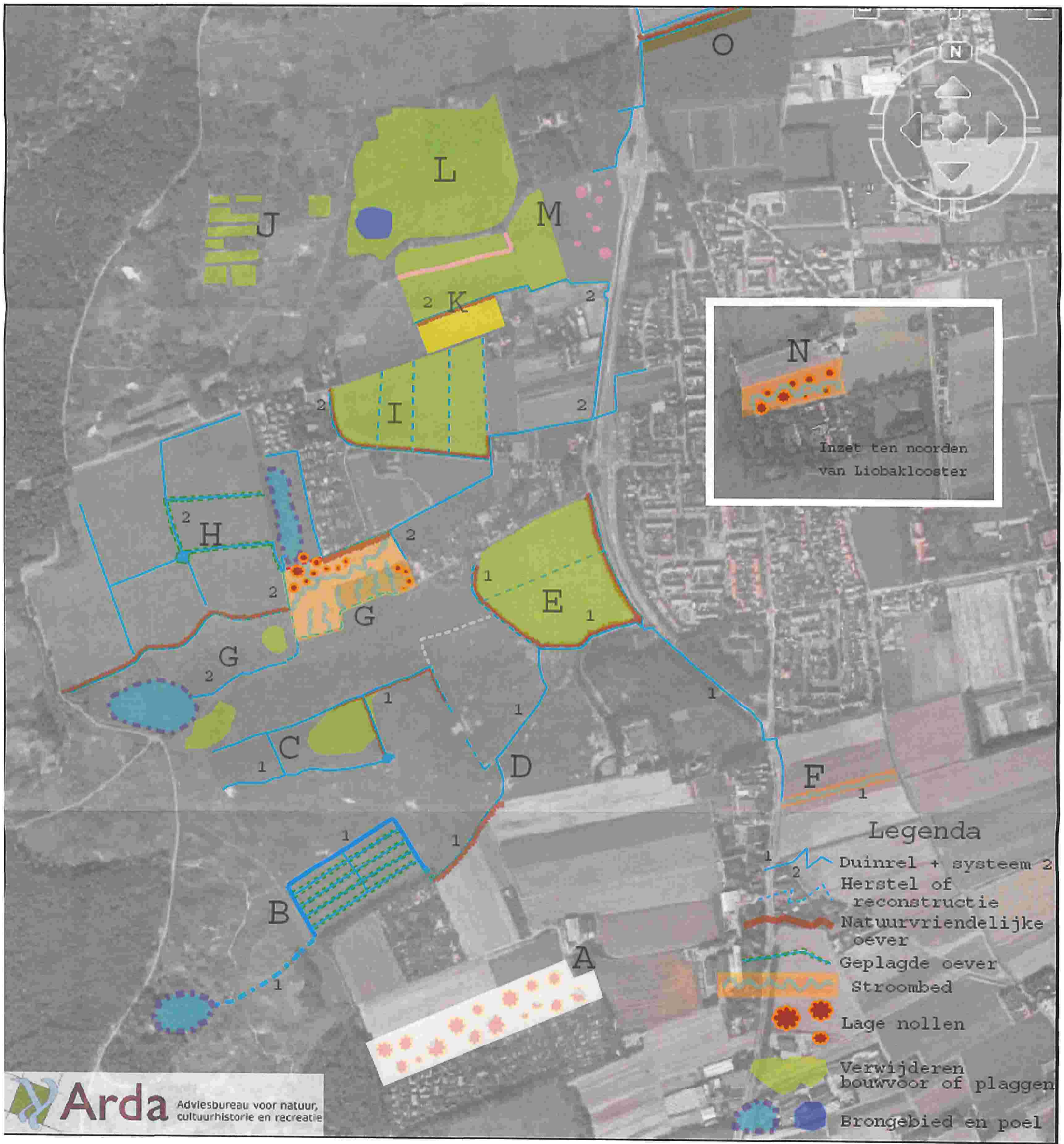
- Beeldsnijder, Joost Jansz. 1575 kopie uit latere periode
- Langendijck, Theodorus Gerardus, De duinen van Wijkop Zee tot Egmond op Zee 1614, kopie uit 1797
- Anoniem, 1^{ste} helft 17^{de} eeuw, Het duingebied tussen Wijk aan Zee en Egmond aan Zee
- Langendijck, Gerrit Dirkszoon, 1620, Het grensgebied tussen de Egmonder en de Heemskerker duinen
- Swieten van Johannes, 1661, fragment, Voorkant van de duinen onder Egmond
- Douw Johannes, 1680, Kaart van het Hoogheemraadschap van de Uitwaterende Sluizen in Kennemerland en Westfriesland
- Kraayenhof, 1821 kaartblad 5
- Gevers, D.T. 1823, Kaart van de Hoep-Beeksche afwatering
- Doorn van ,A.F. kadastrale kaart 1821, Gemeente Egmond-Binnen sectie C tweede blad
- Berg, W van de, Historisch kadaster Binnen-Egmonden, kaart 3.7, Sectie C202-244, 253-267
- Sgroten, Christiaan, 1573 uit de Brusselse atlas
- Cornelis Joan Stellingwerff naar een kaart van Jan Dirksz. Zoutman uit 1665

Historische atlassen

- Grote Historische Provincie Atlas atlas 1:25000, Noord-Holland 1849-1859
Wolters Noordhoff Atlasproducties 1992
- Historische Atlas Noord-Holland, chromotopografische Kaart des Rijks 1:25000
Uitgeverij ROBAS Producties 1990
- Atlas van de Topografische kaarten Nederland 1955-1965
Uitgeverij 12 Provinciën 2006/2007

Internet

- <http://www.cultureelerfgoednh.nl>
- <http://www.noord-holland.nl/chw>
- <http://www.kich.n>
- <http://www.projectenbankcultuurhistorie.nl>
- <http://www.erfgoednederland.nl>
- <http://www.bodemdata.nl>
- <http://www.racm.nl>
- <http://www.raap.nl>



Legenda

- 1 2 Duinrel + systeem 2
- Herstel of reconstructie
- Natuurvriendelijke oever
- Geplagde oever
- Stroombed
- Lage nollen
- Verwijderen bouwvoor of plaggen
- Brongebied en poel