

MEMO van college aan de raad

datum : 19 juni 2012
aan : Gemeenteraad
van : College
onderwerp : EU geluidsbelastingkaarten
Portefeuillehouder : A. Hietbrink
Inlichtingen bij : M. Rademaker

Aanleiding

- Op initiatief van het college als onderdeel van de actieve informatieplicht

Kernboodschap

Toezegging:

- Waar wil het college informatie over verschaffen?
College wil informatie verschaffen over: EU geluidsbelastingkaarten

Samenvatting

In het kader van de Europese richtlijn omgevingslawaai moeten grote stedelijke agglomeraties geluidbelastingkaarten en actieplannen maken om de geluidssituatie in beeld te brengen. De richtlijn heeft met name tot doel de heersende geluidbelasting inzichtelijk te maken en te komen tot beheersing en zo nodig verlaging van de geluidbelasting van de leefomgeving.

De gemeente Bergen heeft, samen met de andere gemeenten uit de regio, de Milieudienst Regio Alkmaar de opdracht gegeven om de geluidbelastingkaarten op te stellen. Hiervoor is EU subsidie beschikbaar gesteld.

Op 7 mei 2012 heeft de Milieudienst Regio Alkmaar de kaarten voor onze gemeente opgeleverd. In de bijbehorende rapportage zijn op basis van modelberekeningen de geluidbelastingen veroorzaakt door het wegverkeer, het railverkeer en de industrie in beeld gebracht. Hierbij is zowel gekeken naar de gemiddelde geluidbelasting over het gehele etmaal (L_{den}) als de geluidbelasting in de nachtperiode (L_{night}). De geluidbelastingkaarten zijn beschikbaar op de website www.mra.nu.

Uit de resultaten blijkt dat er in de gemeente Bergen circa 1.200 inwoners ernstige hinder ondervinden van een hoge geluidbelasting. Het wegverkeer is de belangrijkste geluidbron.

Aantal geluid gehinderden in de gemeente Bergen

Wegverkeerslawaai		Railverkeerslawaai		Industrielawaai	
gehinderden	ernstig gehinderden	gehinderden	ernstig gehinderden	gehinderden	ernstig gehinderden
2.883	1.221	-	-	-	-

Uit de rapportage komt ondermeer het volgende naar voren:

- Ongeveer 4.675 woningen hebben een gemiddelde geluidbelasting van 55 dB (de gestelde richtwaarde voor de gehele dag) of meer ten gevolge van wegverkeer, hetgeen gelijk staat aan ongeveer 10.750 bewoners;
- Ongeveer 2.880 van dit aantal inwoners ondervindt hinder van de hoge geluidbelasting vanwege het wegverkeer, waarvan naar verwachting circa 1.200 mensen ernstige hinder ondervinden;
- Voor de nachtperiode geldt dat door het wegverkeer ongeveer 2.170 woningen worden blootgesteld aan een geluidbelasting van 50 dB of meer. Dit komt overeen met ongeveer 5.000 bewoners, waarvan naar verwachting circa 390 mensen ernstig in hun slaap worden gestoord.

Bovengenoemde aantallen zijn bepaald met behulp van theoretische (model) berekeningen afkomstige uit het Geografisch Informatie Systeem waarin de verschillende geluidbelastingscontouren en de digitale ondergrond met de woningen zijn opgenomen.

De gepresenteerde resultaten moeten worden gezien als indicatief. Het gebruiken van de gegevens voor juridische procedures en toetsing in het kader van de ruimtelijke ordening, bijvoorbeeld bij bestemmingsplannen en bouwplannen, is niet mogelijk. Ten behoeve van de planvorming geven de geluidbelastingskaarten wel een indicatie en kan het een positieve bijdrage leveren aan het realiseren van betrouwbare en realistische plannen en projecten.

Het college heeft de (strategische) geluidbelastingskaarten vastgesteld en voor het publiek toegankelijk gemaakt.

Vervolgtraject

Als vervolg op de vastgestelde geluidbelastingskaarten dient een actieplan te worden opgesteld, dat tot doel heeft maatregelen te formuleren om de prioritaire geluidhinder knelpunten op te lossen. Cruciale stap in het proces om te komen tot een actieplan is het vaststellen van zogenaamde plandrempels.

De gemeente Bergen heeft aan de Milieudienst Regio Alkmaar opdracht verstrekt om het actieplan voor de gemeente op te stellen. Dit moet gebeuren binnen het budget van €559.000,-, dat is begroot voor het regionale project (begroting 7 juni 2011).

In hoofdlijnen zal het vervolgtraject, om te komen tot een actieplan, worden doorlopen volgens de volgende stappen:

1. Wat verstaan we onder knelpunt
2. Afstemmen met huidige en toekomstige (gewenste) verkeerssituatie en infrastructuur
3. Vaststellen probleemgebieden en eventueel gebiedsgerichte plandrempels
4. Inventariseren maatregelen
5. Uitvoeren kosten- batenanalyse
6. Opstellen ontwerpplan
7. Inspraak en publicatie
8. Vaststellen definitief actieplan

Het actieplan moet uiterlijk juli 2013 in de raad worden vastgesteld.

Voor het opstellen van de actieplannen is door het ministerie van Infrastructuur en Milieu een apparaatskostenvergoeding beschikbaar gesteld. Het vervaardigen van het actieplan kan binnen deze vergoeding plaatsvinden.

Bijlagen

- 1 eindrapportage (http://www.mra.nu/default/LOKET/regionalegeluidkaart/id_39341154)
- 2 geluidbelastingkaarten

contactgegevens



Milieudienst Regio Alkmaar

land	Netherlands			
land code	NL			
naam organisatie	Milieudienst Regio Alkmaar			
post adres	Postbus 53			
postcode	1800 BC			
stad	Alkmaar			
contact personen	naam	telefoon	mobiel	e-mail
contact persoon 1	R.J. Moerkerken	072-5488528	06-54765173	rmoerkerken@mra.nu
contact persoon 2	T. Mosch	072-5488442	06-14708770	tmosch@mra.nu
referentie jaar	2011			
compilatie datum	7 mei 2012			
rekenmethode	Standaard rekenmethode 2 weg en rail			
bestandsnaam geluidsbelastingkaart/ rapportage	Agglomeratie Alkmaar - gemeente Bergen			

Rapportage gehinderden en slaapverstoorden t.b.v. gemeenten

Geluidbelastingklassen: VL, RL, IL en LL



Opmerkingen

Geluidbelasting bij woningen minimaal: 55 dB Lden; 50 dB Lnight

Invoer niet afronden: aantal woningen, aantal andere geluidgevoelige gebouwen en aantal geluidgevoelige terreinen

Overige geluidgevoelige bestemmingen deze worden niet meegenomen in de bepaling van aantal (ernstig) gehinderden.

*) bron: Regeling Omgevingslawaaai.

**) bron: Position Paper (EU 20-02-2002) on dose response relationships between transportation noise and annoyance.

**) bron: Position Paper (EU 11-11-2004) on dose-effect relationships for night time noise.



Wegverkeerslawaaai Stedelijke wegen		aantal woningen	aantal bewoners afgerond op honderdtallen	aantal gehinderden * obv niet afgerond aantal bewoners	aantal ernstig gehinderden * obv niet afgerond aantal bewoners	overige geluidgevoelige bestemmingen		
						aantal andere geluidgevoelige gebouwen	geluidgevoelige terreinen	woningen voorzien van extra geluidwering
Lden [dB]								
55-59	2.254	5.200	1.089	415	19	0	0	
60-64	1.687	3.900	1.164	504	11	0	0	
65-69	477	1.100	450	219	9	0	0	
70-74	11	0	14	8	0	0	0	
75>	0	0	0	0	0	0	0	
Lnight [dB]								
50-54	1.563	3.600	252		11	0	0	
55-59	458	1.100	105		9	0	0	
60-64	8	0	2		0	0	0	
65-69	0	0	0		0	0	0	
70>	0	0	0		0	0	0	

Wegverkeerslawaaai Provinciale wegen		aantal woningen	aantal bewoners afgerond op honderdtallen	aantal gehinderden * obv niet afgerond aantal bewoners	aantal ernstig gehinderden * obv niet afgerond aantal bewoners	overige geluidgevoelige bestemmingen		
						aantal andere geluidgevoelige gebouwen	geluidgevoelige terreinen	woningen voorzien van extra geluidwering
Lden [dB]								
55-59	103	200	50	19	0	0	0	
60-64	62	100	43	19	1	0	0	
65-69	32	100	30	15	0	0	0	
70-74	3	0	4	2	0	0	0	
75>	0	0	0	0	0	0	0	
Lnight [dB]								
50-54	69	200	11		1		0	
55-59	33	100	8		0	0	0	
60-64	3	0	1		0	0	0	
65-69	0	0	0		0	0	0	
70>	0	0	0		0	0	0	

Wegverkeerslawaai Rijkswegen	aantal woningen	aantal bewoners afgerond op honderdtallen	aantal gehinderden * obv niet afgerond aantal bewoners	aantal ernstig gehinderden * obv niet afgerond aantal bewoners	overige geluidgevoelige bestemmingen		
					aantal andere geluidgevoelige gebouwen	geluidgevoelige terreinen	woningen voorzien van extra geluidwering
Lden [dB]							
55-59	11	0	5	2	0	0	0
60-64	9	0	6	3	0	0	0
65-69	12	0	11	6	0	0	0
70-74	14	0	17	10	0	0	0
75>	0	0	0	0	0	0	0
					overige geluidgevoelige bestemmingen		
					aantal andere geluidgevoelige gebouwen	geluidgevoelige terreinen	woningen voorzien van extra geluidwering
Lnicht [dB]			aantal ernstig slaapgestoorden *** obv niet afgerond aantal bewoners				
50-54	8	0	1		0	0	0
55-59	7	0	2		0	0	0
60-64	22	100	7		0	0	0
65-69	1	0	0		0	0	0
70>	0	0	0		0	0	0

Wegverkeerslawaai Totaal	aantal woningen	aantal bewoners afgerond op honderdtallen	aantal gehinderden * obv niet afgerond aantal bewoners	aantal ernstig gehinderden * obv niet afgerond aantal bewoners	overige geluidgevoelige bestemmingen		
					aantal andere geluidgevoelige gebouwen	geluidgevoelige terreinen	woningen voorzien van extra geluidwering
Lden [dB]							
55-59	2.368	5.400	1.144	436	19	0	0
60-64	1.758	4.000	1.213	526	12	0	0
65-69	521	1.200	491	240	9	0	0
70-74	28	0	35	19	0	0	0
75>	0	0	0	0	0	0	0
					overige geluidgevoelige bestemmingen		
			aantal ernstig slaapgestoorden *** obv niet afgerond aantal bewoners		aantal andere geluidgevoelige gebouwen	geluidgevoelige terreinen	woningen voorzien van extra geluidwering
Lnicht [dB]							
50-54	1.640	3.800	264		12	0	0
55-59	498	1.200	115		9	0	0
60-64	33	100	10		0	0	0
65-69	1	0	0		0	0	0
70>	0	0	0		0	0	0

Railverkeerslawaai	aantal woningen	aantal bewoners afgerond op honderdtallen	aantal gehinderden * obv niet afgerond aantal bewoners	aantal ernstig gehinderden * obv niet afgerond aantal bewoners	overige geluidgevoelige bestemmingen		
					aantal andere geluidgevoelige gebouwen	geluidgevoelige terreinen	woningen voorzien van extra geluidwering
Lden [dB]							
55-59	0	0	0	0	0	0	0
60-64	0	0	0	0	0	0	0
65-69	0	0	0	0	0	0	0
70-74	0	0	0	0	0	0	0
75>	0	0	0	0	0	0	0
					overige geluidgevoelige bestemmingen		
	aantal woningen	aantal bewoners afgerond op honderdtallen	aantal ernstig slaapgestoorden *** obv niet afgerond aantal bewoners		aantal andere geluidgevoelige gebouwen	geluidgevoelige terreinen	woningen voorzien van extra geluidwering
Lnicht [dB]							
50-54	0	0	0		0	0	0
55-59	0	0	0		0	0	0
60-64	0	0	0		0	0	0
65-69	0	0	0		0	0	0
70>	0	0	0		0	0	0

Industrielawaai	aantal woningen	aantal bewoners afgerond op honderdtallen	aantal gehinderden * obv niet afgerond aantal bewoners	aantal ernstig gehinderden * obv niet afgerond aantal bewoners	overige geluidgevoelige bestemmingen		
					aantal andere geluidgevoelige gebouwen	geluidgevoelige terreinen	woningen voorzien van extra geluidwering
Lden [dB]							
55-59	0	0	0	0	0	0	0
60-64	0	0	0	0	0	0	0
65-69	0	0	0	0	0	0	0
70-74	0	0	0	0	0	0	0
75>	0	0	0	0	0	0	0
					overige geluidgevoelige bestemmingen		
	aantal woningen	aantal bewoners afgerond op honderdtallen	aantal ernstig slaapgestoorden *** obv niet afgerond aantal bewoners		aantal andere geluidgevoelige gebouwen	geluidgevoelige terreinen	woningen voorzien van extra geluidwering
Lnicht [dB]							
50-54	0	0	0		0	0	0
55-59	0	0	0		0	0	0
60-64	0	0	0		0	0	0
65-69	0	0	0		0	0	0
70>	0	0	0		0	0	0

Luchtvaartlawaai						overige geluidgevoelige bestemmingen		
		aantal woningen	aantal bewoners afgerond op honderdtallen	aantal gehinderden * obv niet afgerond aantal bewoners	aantal ernstig gehinderden ** obv niet afgerond aantal bewoners	aantal andere geluidgevoelige gebouwen	geluidgevoelige terreinen	woningen voorzien van extra geluidwering
Lden [dB]								
55-59	0	0	0	0	0	0	0	
60-64	0	0	0	0	0	0	0	
65-69	0	0	0	0	0	0	0	
70-74	0	0	0	0	0	0	0	
75>	0	0	0	0	0	0	0	
						overige geluidgevoelige bestemmingen		
		aantal woningen	aantal bewoners afgerond op honderdtallen	aantal ernstig slaapgestoorden *** obv niet afgerond aantal bewoners		aantal andere geluidgevoelige gebouwen	geluidgevoelige terreinen	woningen voorzien van extra geluidwering
Lnight [dB]								
50-54	0	0	0	0	0	0	0	
55-59	0	0	0	0	0	0	0	
60-64	0	0	0	0	0	0	0	
65-69	0	0	0	0	0	0	0	
70>	0	0	0	0	0	0	0	

Dosis-effect relaties gehinderden en slaapverstoorden

ondergrens geluidbelasting bij woningen minimaal 55 dB Lden of 50 dB Lnight



bron:	Handreiking Omgevingslawaai	Position Paper (EU 20-02-2002) on dose response relationships between transportation noise and annoyance Position Paper (EU 11-11-2004) on dose-effect relationships for night time noise
	% gehinderden	% Annoyed
	% ernstig gehinderden	% Highly Annoyed
	% ernstig slaapgestoorden	% Lowly Sleep Disturbed % Sleep Disturbed % Highly Sleep Disturbed

Wegverkeerslawaai	Lden [dB]	% gehinderden	% ernstig gehinderden	Lden [dB] (ondergrens)	% gehinderden (ondergrens)	% ernstig gehinderden (ondergrens)	klassemiddelen [dB]	%Annoyed (klassemiddelen)	%Highly Annoyed (klassemiddelen)
				45	6	1	47,5	8	3
				50	11	4	52,5	14	5
	55-59	21	8	55	18	6	57,5	21	8
	60-64	30	13	60	26	10	62,5	30	13
	65-69	41	20	65	35	16	67,5	41	20
	70-74	54	30	70	47	25	72,5	54	30
	75>	61	37	75	61	37	75	61	37

Lnight [dB]	% ernstig slaapgestoorden	Lnight [dB]	klassemiddelen [dB]	% Lowly Sleep Disturbed	% Sleep Disturbed	% Highly Sleep Disturbed
50-54	7	50-54	52,5	30	15	7
55-59	10	55-59	57,5	37	20	10
60-64	13	60-64	62,5	44	26	13
65-69	18	65-69	67,5	52	33	18
70>	20	70>	70	56	36	20

Railverkeerslawaai	Lden [dB]	% gehinderden	% ernstig gehinderden	Lden [dB] (ondergrens)	% gehinderden (ondergrens)	% ernstig gehinderden (ondergrens)	klassemiddelen [dB]	%Annoyed (klassemiddelen)	%Highly Annoyed (klassemiddelen)
				45	3	0	47,5	4	1
				50	5	1	52,5	7	2
	55-59	12	3	55	10	2	57,5	12	3
	60-64	19	6	60	15	5	62,5	19	6
	65-69	28	11	65	23	9	67,5	28	11
	70-74	40	18	70	34	14	72,5	40	18
	75>	47	23	75	47	23	75	47	23

Lnight [dB]	% ernstig slaapgestoorden	Lnight [dB]	klassemiddelen [dB]	% Lowly Sleep Disturbed	% Sleep Disturbed	% Highly Sleep Disturbed
50-54	3	50-54	52,5	19	9	3
55-59	5	55-59	57,5	24	12	5
60-64	7	60-64	62,5	29	15	7
65-69	9	65-69	67,5	35	19	9
70>	10	70>	70	38	21	10

Industrielawaai

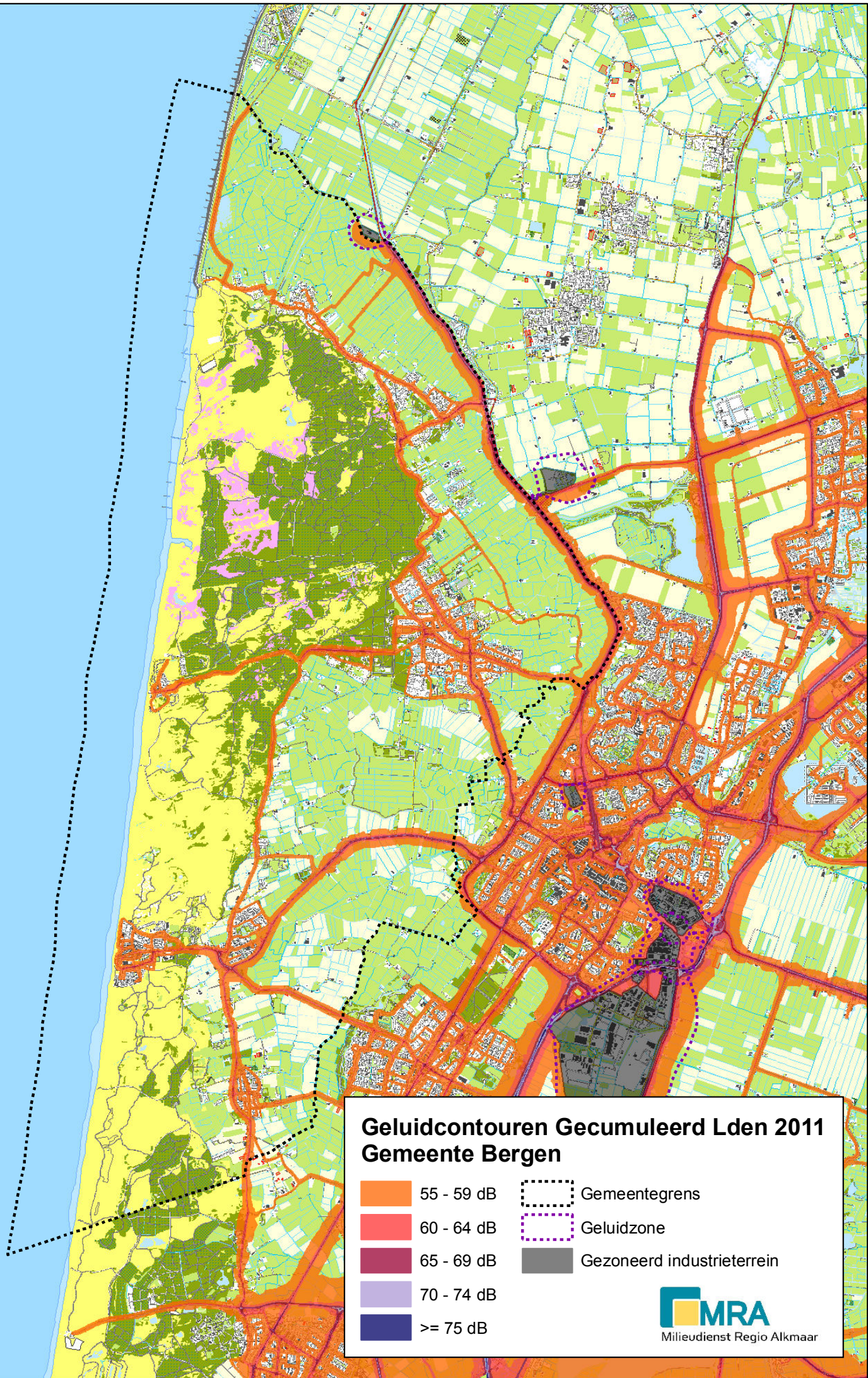
Lden [dB]	% gehinderden	% ernstig gehinderden	Lden [dB]	klasse midden [dB]
55-59	26	11		
60-64	35	17		
65 of hoger	40	24		

Lnight [dB]	% ernstig slaapgestoorden	Lnight [dB]	klasse midden [dB]	% Lowly Sleep Disturbed	% Sleep Disturbed	% Highly Sleep Disturbed
50-54	7	50-54	52,5	30	15	7
55-59	10	55-59	57,5	37	20	10
60-64	13	60-64	62,5	44	26	13
65-69	18	65-69	67,5	52	33	18
70>	20	70>	70	56	36	20









Luchtvaartlawaai

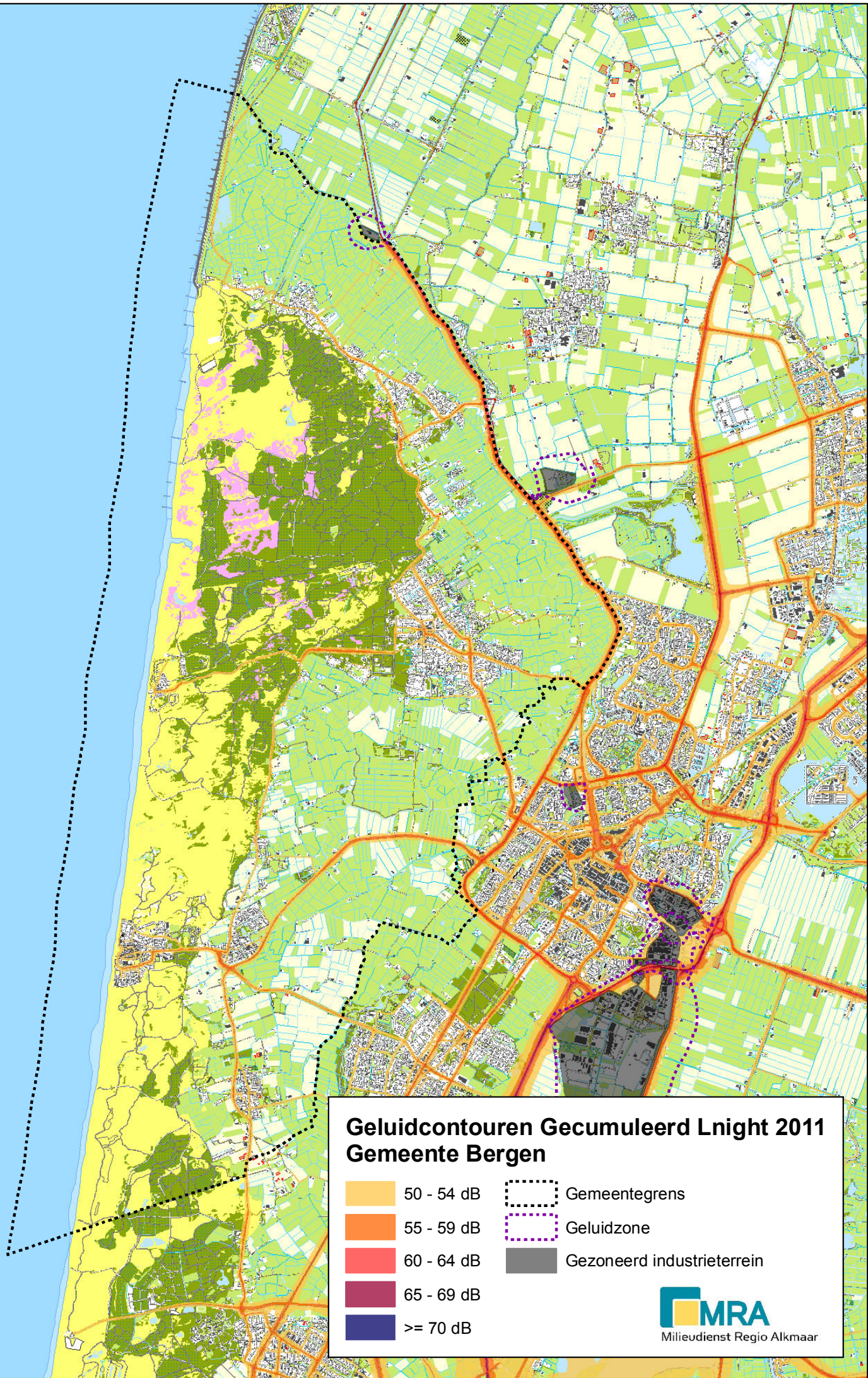
Lden [dB]	% gehinderden	% ernstig gehinderden	Lden [dB] (ondergrens)	% gehinderden	% ernstig gehinderden (ondergrens)	klasse midden [dB]	% Annoyed (klasse midden)	% Highly Annoyed (klasse midden)
			45	11	1	47,5	15	3
			50	19	5	52,5	23	7
55-59			55	28	10	57,5	33	14
60-64			60	38	17	62,5	43	22
65-69			65	48	26	67,5	54	32
70-74			70	60	37	72,5	66	43
75>			75	73	49	75	73	49

Lnight [dB]	% ernstig slaapgestoorden	Lnight [dB]	klasse midden [dB]	% Lowly Sleep Disturbed	% Sleep Disturbed	% Highly Sleep Disturbed
50-54		50-54	52,5	21	14	9
55-59		55-59	57,5	27	19	12
60-64		60-64	62,5	33	24	16
65-69		65-69	67,5	40	30	21
70>		70>	70	44	33	24











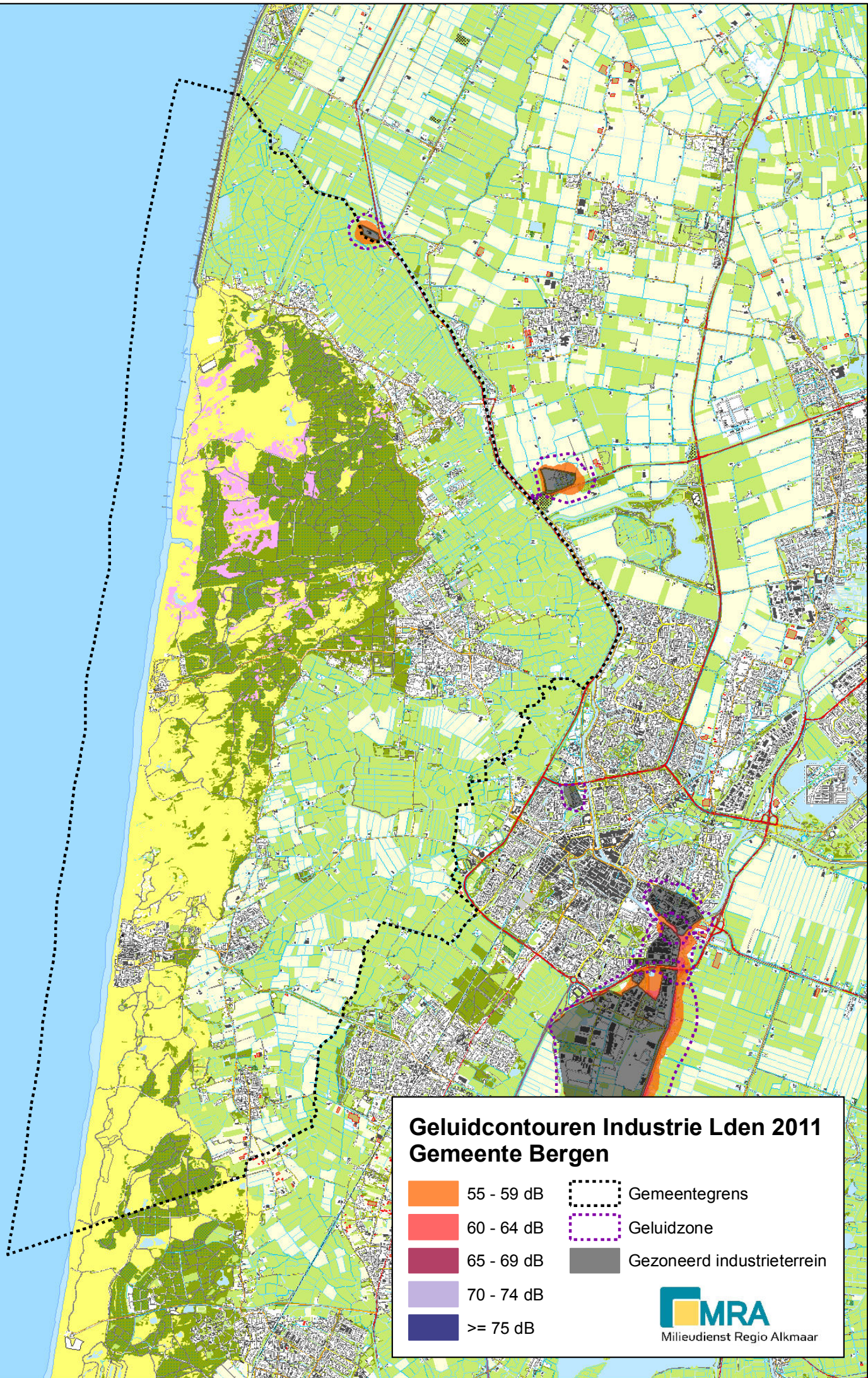
Geluidcontouren Gecumuleerd Lden 2011 Gemeente Bergen

	55 - 59 dB		Gemeentegrens
	60 - 64 dB		Geluidzone
	65 - 69 dB		Gezoneerd industrieterrein
	70 - 74 dB		
	>= 75 dB		











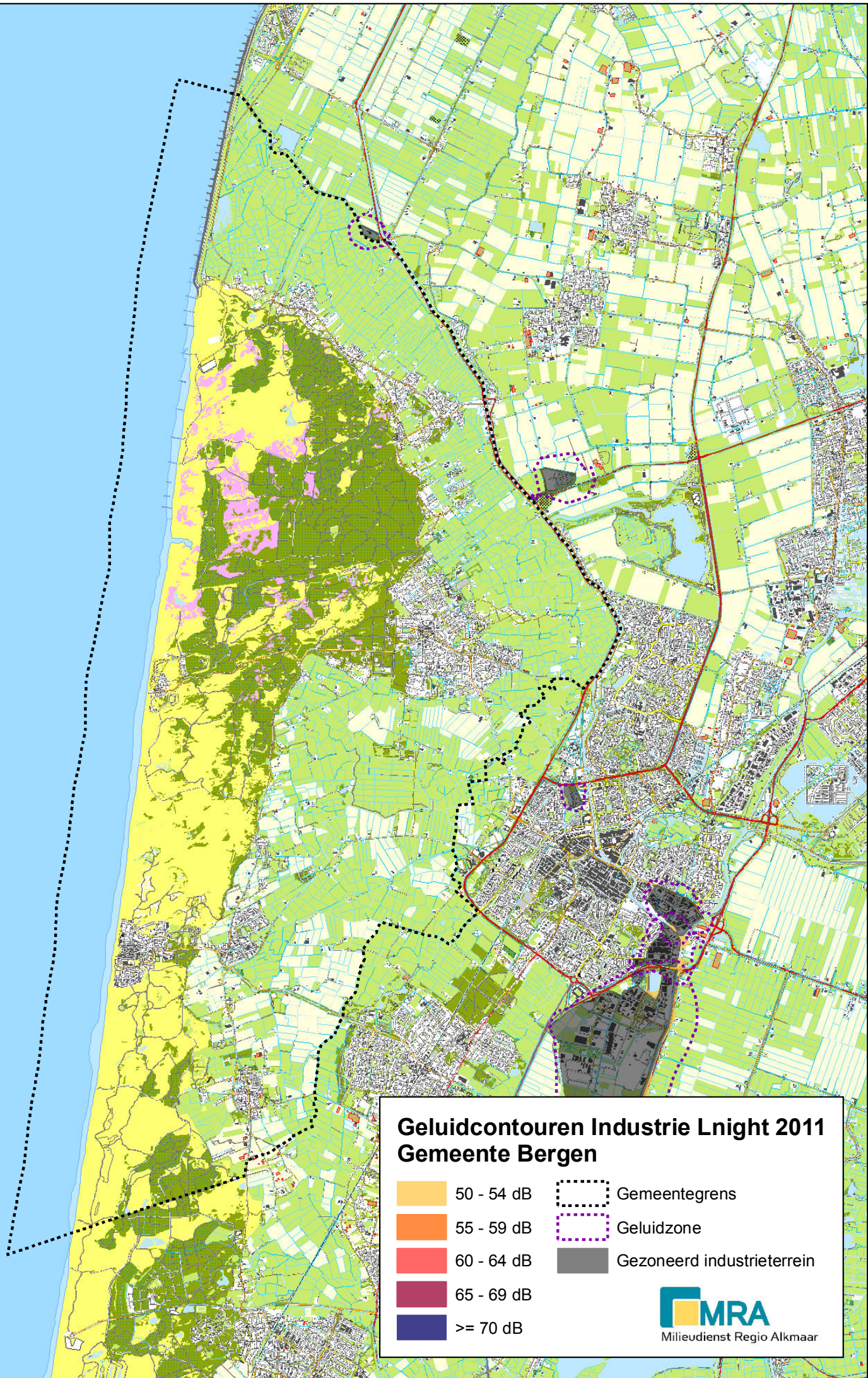
Geluidcontouren Gecumuleerd Lnight 2011 Gemeente Bergen

- | | | | |
|---|------------|--|----------------------------|
|  | 50 - 54 dB |  | Gemeentegrens |
|  | 55 - 59 dB |  | Geluidzone |
|  | 60 - 64 dB |  | Gezoneerd industrieterrein |
|  | 65 - 69 dB | | |
|  | >= 70 dB | | |



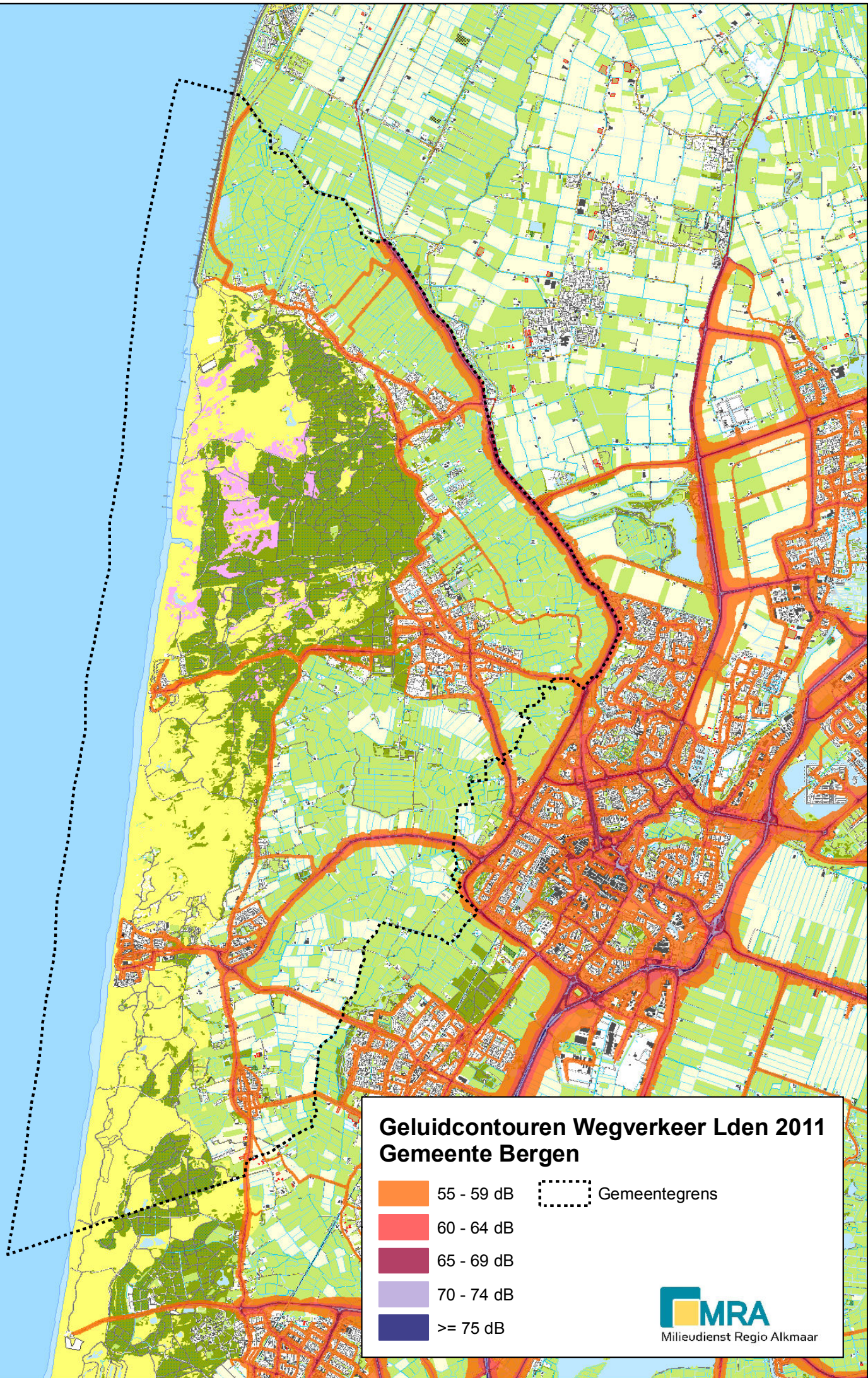
Geluidcontouren Industrie Lden 2011 Gemeente Bergen

- | | | | |
|---|------------|---|----------------------------|
|  | 55 - 59 dB |  | Gemeentegrens |
|  | 60 - 64 dB |  | Geluidzone |
|  | 65 - 69 dB |  | Gezoneerd industrieterrein |
|  | 70 - 74 dB | | |
|  | >= 75 dB | | |



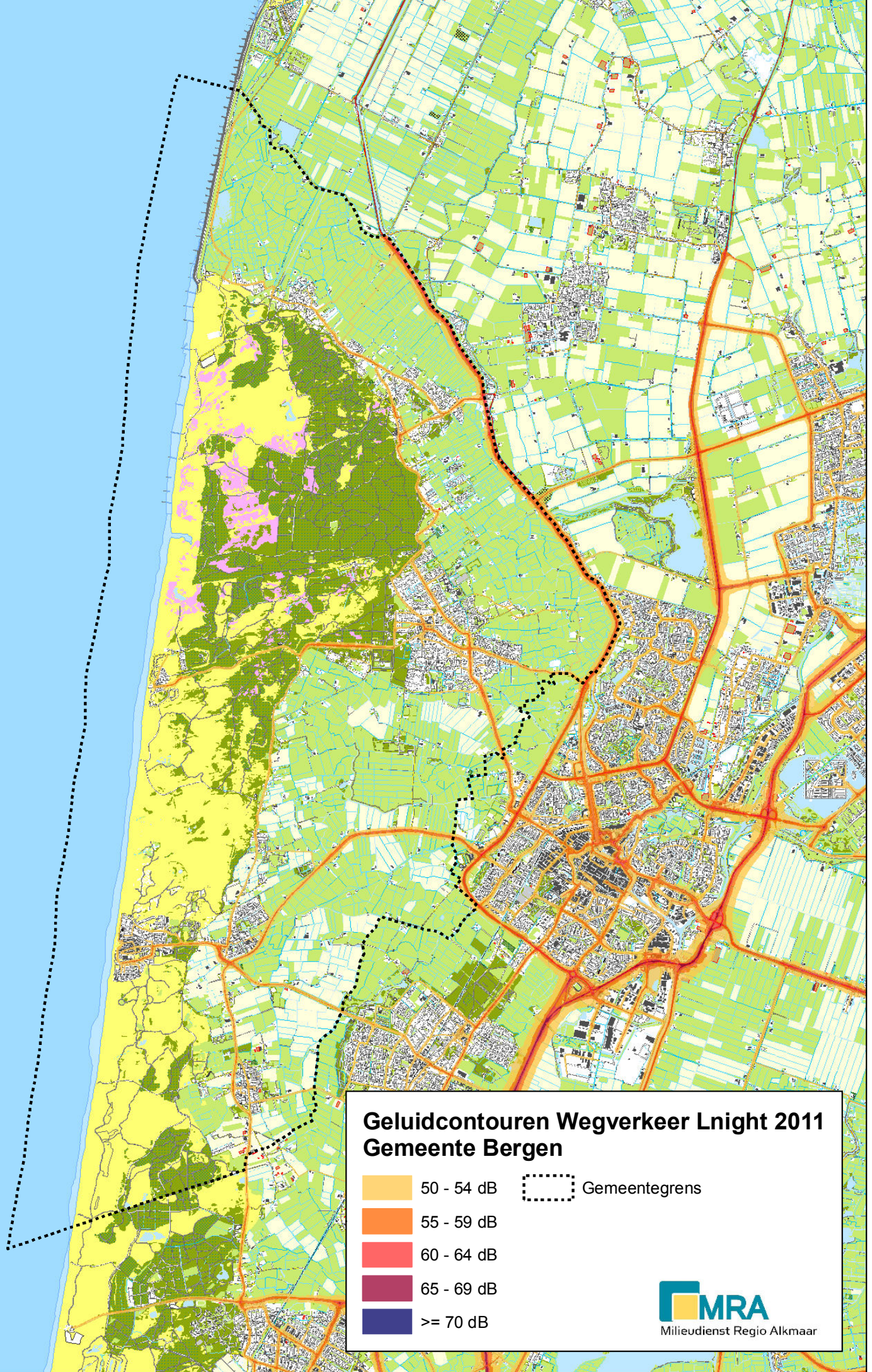
Geluidcontouren Industrie Lnicht 2011 Gemeente Bergen

- 50 - 54 dB
 - 55 - 59 dB
 - 60 - 64 dB
 - 65 - 69 dB
 - ≥ 70 dB
- Gemeentegrens
 - Geluidzone
 - Gezoneerd industrieterrein



Geluidcontouren Wegverkeer Lden 2011 Gemeente Bergen

- 55 - 59 dB
- 60 - 64 dB
- 65 - 69 dB
- 70 - 74 dB
- ≥ 75 dB
- Gemeentegrens



Geluidcontouren Wegverkeer Lnight 2011 Gemeente Bergen

- 50 - 54 dB
- 55 - 59 dB
- 60 - 64 dB
- 65 - 69 dB
- >= 70 dB
- Gemeentegrens