

# Eeuwigelaan te Bergen

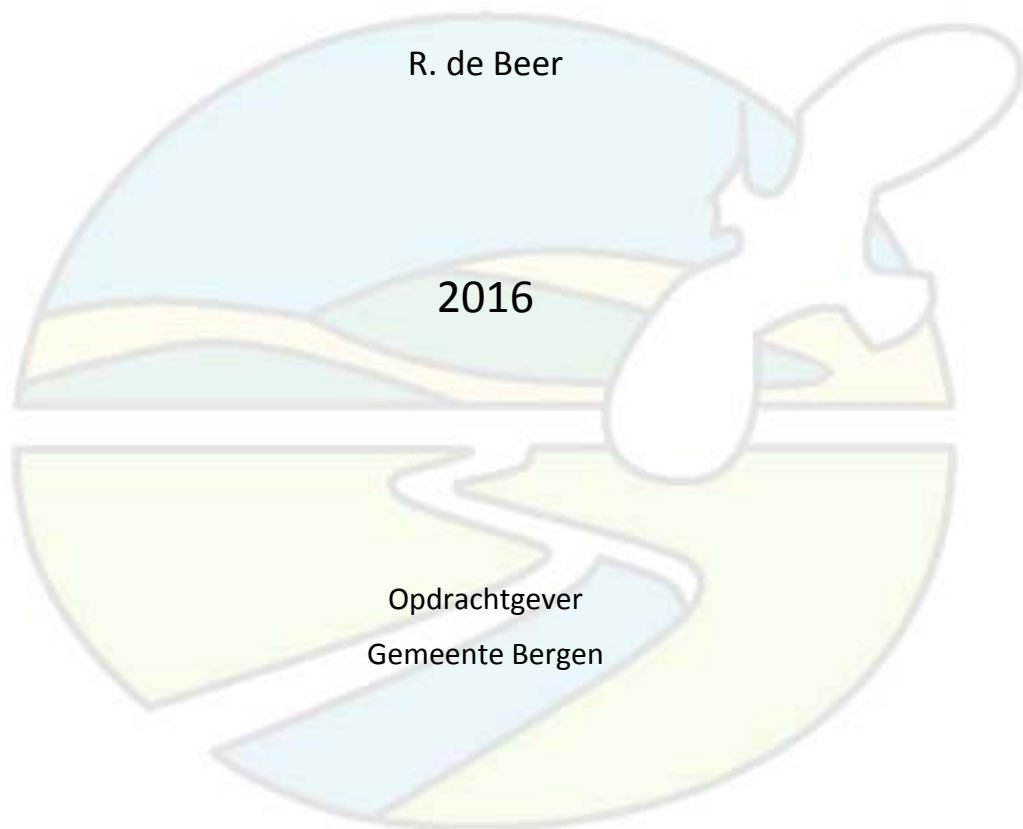


**Van der Goes en Groot**  
*ecologisch onderzoeks- en adviesbureau*

G&G-Advies 2016

# Eeuwigelaan te Bergen

Toetsing in het kader van de Flora- en faunawet



**Van der Goes en Groot**  
*ecologisch onderzoeks- en adviesbureau*

G&G-advies 2016

Versie	Datum
Concept Eindrapport	25 februari 2016



**Van der Goes en Groot**  
*ecologisch onderzoeks- en adviesbureau*

Bovendijk 35-G

2295 RV Kwintsheul

Hazenkoog 35-A

1822 BS Alkmaar

[www.vandergoesengroot.nl](http://www.vandergoesengroot.nl)

## Inhoudsopgave

<b>1</b>	<b>Inleiding</b>	<b>6</b>
1.1	Aanleiding en doel van het onderzoek .....	6
1.2	Het plangebied.....	6
<b>2</b>	<b>Methode</b>	<b>7</b>
<b>3</b>	<b>Resultaten</b>	<b>8</b>
3.1	Beschrijving aanwezige biotopen .....	8
3.2	Beschermden soorten.....	9
3.2.1	Planten .....	9
3.2.2	Vissen .....	9
3.2.3	Amfibieën .....	10
3.2.4	Vogels .....	10
3.2.5	Zoogdieren .....	11
3.2.6	Overige fauna .....	12
<b>4</b>	<b>Wetgeving</b>	<b>13</b>
4.1	Flora- en faunawet.....	13
4.1.1	Zorgplicht.....	13
4.1.2	Verbodsbepalingen .....	13
4.1.3	Vrijstellingen.....	13
4.1.4	Ontheffingsmogelijkheid .....	14
4.1.5	Gedragscode.....	15
4.1.6	Broedvogels.....	16
4.1.7	Ontheffingsaanvraag Flora- en faunawet.....	17
4.2	Natuurbeschermingswet 1998 .....	17
4.3	Natuurnetwerk Nederland .....	18
4.4	Overig.....	18
4.5	Wet algemene bepalingen omgevingsrecht.....	19
<b>5</b>	<b>Conclusies en aanbevelingen</b>	<b>20</b>
<b>6</b>	<b>Literatuur</b>	<b>22</b>
	<b>Bijlages</b>	<b>24</b>



# 1 Inleiding

## 1.1 Aanleiding en doel van het onderzoek

Er bestaan plannen de Eeuwigelaan te Bergen (nh) her in te richten. De plannen betreffen de mogelijke aanleg van een fietspad en het kappen van zieke bomen.

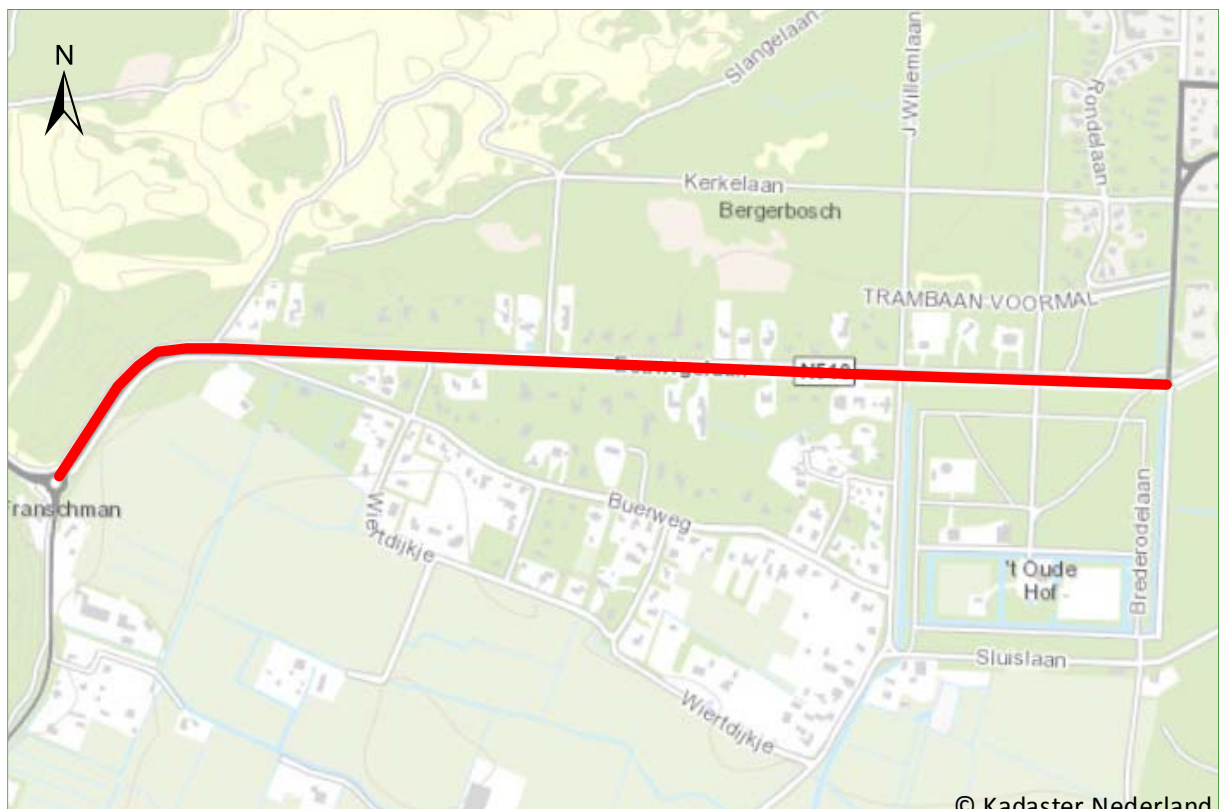
In opdracht van gemeente Bergen heeft Ecologisch Onderzoeks- en Adviesbureau Van der Goes en Groot in het kader van de Flora- en faunawet een *quick scan* uitgevoerd naar de (mogelijke) aanwezigheid van beschermde flora en fauna in de zones waar werkzaamheden kunnen plaatsvinden en in de aanwezige bomen die beheerd worden door de gemeente (zie Bijlage 1).

Het onderzoek heeft bestaan uit een veldbezoek.

## 1.2 Het plangebied

In Figuur 1 is de ligging van het onderzoeksgebied aangegeven. De Eeuwigelaan is ongeveer 1,8 km lang en loopt van Bergen naar het westen richting Bergen aan Zee en Egmond aan den Hoef. De weg ligt in een zeer bosrijke omgeving en wordt aan beide zijden omgeven door oude bossen, landgoederen en grote villatuinen. Aan de noordkant van de weg ligt op korte afstand het Noord Hollands Duinreservaat, geheel in het westen grenst de Eeuwigelaan zelfs direct aan dit gebied.

**Figuur 1.**  
Ligging van de  
Eeuwigelaan ten  
westen van Bergen.



## 2

**Methode**

Het plangebied is op 24 februari 2016 bezocht om enerzijds de aanwezige en aangrenzende biotopen te beschrijven en anderzijds eventuele incidentele waarnemingen te doen van beschermde flora en fauna (voor zover waarneembaar). Op basis van de aangetroffen biotopen en informatie uit de vakliteratuur over populaties in de omgeving, is per soortgroep een inschatting gemaakt van het mogelijk voorkomen van in ieder geval die beschermde soorten waarvoor, indien aanwezig, ontheffing moet worden aangevraagd bij werkzaamheden in het kader van ruimtelijke inrichting en ontwikkeling.



*De Eeuwigelaan is een vrij drukke weg die relatief smal is en door een zeer bosrijk gebied loopt. Foto genomen richting het westen.*

## 3 Resultaten

### 3.1 Beschrijving aanwezige biotopen

De Eeuwigelaan is een vrij drukke en relatief smalle klinkerweg met kleine delen ervan geasfalteerd. Aan de noordzijde van de weg ligt een ongeveer 2,5 meter breed, met rood asfalt verhard, fietspad. Tussen de weg en het fietspad ligt een smalle bermstrook met af en toe aangeplante bomen. Aan de noordkant van het fietspad ligt een brede beschaduwde berm. Noordelijk hiervan liggen de afscheidingen van de grote villatuinen.

Aan de zuidkant van de Eeuwigelaan ligt langs het grootste deel een halfverhard schelpenpad met een breedte van ongeveer 1,5 meter. Dit pad doet voornamelijk dienst als voetpad. Tussen dit pad en de weg ligt een smalle bermstrook met af en toe aangeplante bomen zoals aan de noordkant. Aan de zuidkant van het voetpad ligt een beschaduwde en soms verhoogde bosberm. Verder zuidelijk liggen veelal villatuinen. Westelijk van de Buerweg ligt ook zuidelijk van de Eeuwigelaan een fietspad met tegels.

#### Bermen

Alle aanwezige bermten zijn zwaar beschaduwde, de tussenbermen tussen weg en fietspad/voetpad zijn deels begroeid met lage, gesnoeide sierheesters. De bermten maken vaak een wat vergraven en gestoorde indruk met kale plekken en storingssoorten zoals Ridderzuring en paardenbloem. De bermten zijn verder begroeid (zover zichtbaar) met nitrofiële soorten zoals Fluitenkruid, Robbertskruid, Speenkruid, Klimop, Zevenblad en Ruw beemdgras. Er staan op veel plekken stinzenplanten zoals diverse soorten krokussen, Gewoon sneeuwkllokje, Grote sneeuwroem, etc. In de bermten staan verder soms aangeplante of verwilderde tuinplanten zoals Rhododendron, Vingerhoedskruid en op één plek Kleine maagdenpalm.

#### Bomen

Aan de oostkant van het wegtraject staan aan beide zijden enkele paardenkastanjes, langs de hele lengte van de weg zijn oude Grove dennen aanwezig 'scheve bomen', vooral aan de zuidkant van de weg in de tussenberm. De tussenbermen zijn verder vooral begroeid met jonge bomen zoals zomereiken en dunne beuken. In de 'buitenbermen' staan aan beide zijden van de weg over een grote lengte rijen lindes. Deze lindes zijn vrij oud, tussen de 50 en 100 jaar en veelal sterk vertakt zonder bijzondere snoeivorm.

Aan de uiterste westzijde van het wegtraject staan aan beide zijden rijen oude beuken, veelal dicht op de weg.

Het onderhoud aan de bomen is zeer goed, er werden nauwelijks rotte of dode takken in de bomen gezien. Wel zijn overal zaagplekken en zaagsnedes aanwezig die soms zijn ingerot, vooral bij de beuken



aan de westkant van de Eeuwigelaan. Onderhoud aan de bomen is belangrijk omdat takken van de bomen sterk overhangen en als ze zouden afbreken, overlast of gevaar kunnen opleveren voor het verkeer.

### Boschages

In de buitenbermen van de weg zijn soms enkele struiken aanwezig maar over het algemeen zijn de bermen vrij kaal.

## 3.2 Beschermde soorten

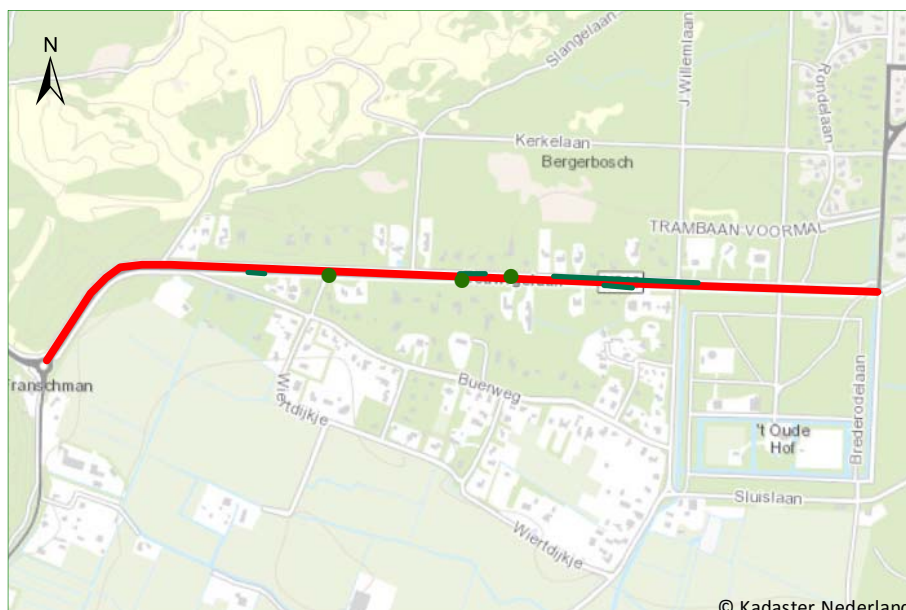
### 3.2.1 Planten

Zowel aan de noordkant als aan de zuidkant van de Eeuwigelaan is Daslook plaatselijk een algemene bermplant. De plant groeit in haarden zowel in de tussenbermen als in de randbermen en groeit vrijwel tot het voetpad en het fietspad. In Figuur 2 staat een kaartje met een indicatie van het voorkomen. Gezien het tijdstip van de *quicksan* zal deze verspreiding niet volledig zijn. Daslook is zwaar beschermd en wordt genoemd in Tabel 2 van de Flora- en faunawet, zie §4.1.4. Bergen wordt in de ecologische flora (WEEDA ET AL, 1999) als mogelijk oorspronkelijke verspreidingsplaats genoemd voor deze soort en het Daslook moet hier dan ook als wild worden gezien. In de bermen kan verder Gewone vogelmelk en Brede wespenorchis worden verwacht en op één plek werd Kleine maagdenpalm gezien. Deze soorten zijn alle licht beschermd en worden genoemd in tabel 1 van de Flora- en faunawet, zie §4.1.4.

### 3.2.2 Vissen

In het plangebied is geen water aanwezig, er kunnen dus geen vissen voorkomen.

**Figuur 2.**  
Indicatie van het voorkomen van Daslook in de bermen van de Eeuwigelaan.



### 3.2.3 Amfibieën

In het plangebied is geen voortplantingswater aanwezig voor amfibieën. Het onderzoeksgebied levert marginaal geschikt landbiotoop voor enkele algemene soorten amfibieën zoals Gewone pad, Kleine watersalamander en Bruine kikker. Deze soorten zouden onder afgevallen takken of bladerhopen kunnen overwinteren. De genoemde soorten zijn beschermd onder het lichte beschermingsregime, ze worden genoemd in Tabel 1 van de Flora- en faunawet, zie §4.1.4.

### 3.2.4 Vogels

In de onderzochte bomen werden enkele (4) nesten gezien van Houtduif en/of Gaai. Het is goed mogelijk dat in de bomen ook andere soorten tot broeden komen met kleinere nesten die makkelijker vergaan zoals Zanglijster, Vink, Boomkruiper of Roodborst. Er werden geen spechtengaten in de bomen gezien maar er waren wel enkele Grote bonte spechten en een Groene specht aanwezig rond- en in de bomen van het plangebied.

Vogels vallen onder het zwaardere beschermingsregime van de Flora- en faunawet. Men dient activiteiten waarbij nesten verstoord of vernield kunnen worden buiten het broedseizoen plaats te doen vinden, dus niet van grofweg 15 maart tot 15 juli.

In het plangebied worden geen verblijfplaatsen verwacht van jaarrond beschermde vogelsoorten. Eenmaal werd een jagende Sperwer gezien boven het plangebied maar er werden geen opvallende horsten waargenomen waar deze soort zou kunnen broeden.



*Nest van Gaai of een Houtduif in een linde langs de Eeuwigelaan.*

### 3.2.5 Zoogdieren

Het is mogelijk dat in de bermen enkele (kleine) zoogdieren voorkomen zoals Egel, Vos en verschillende algemene soorten (spits)muizen. Deze soorten zijn alle beschermd onder het lichte beschermingsregime, ze worden genoemd in Tabel 1 van de Flora- en faunawet, zie §4.1.4.

Er werden geen grote nesten gezien waar Eekhoorn en/of Boommarter in zouden kunnen verblijven. Deze beide soorten zijn ook zeer zeldzaam in de bossen rond Bergen.

#### Vleermuizen

In het plangebied werden enkele bomen gezien met diepere holtes waar mogelijk vleermuizen (tijdelijk) kunnen verblijven (zie Figuur 3). Het betreft de losse bomen met de ingemeten positie in onderstaande tabel. In Bijlage 2 staan afbeeldingen van de holtes in de geschikt geachte losse bomen.

1	Paardenkastanje	107932 520172
2	Paardenkastanje	107923 520170
3	Grove den	107832 520172
4	Grove den	107718 520178
5	Grove den	106837 520209

Naast deze losse bomen met opvallende holtes werden een aantal oude beuken gezien langs het westelijk deel van de weg op (positie 6 in Figuur 3) met ingerotte takholtes waarvan niet op voorhand kon worden uitgesloten dat ze verder naar boven zijn ingerot en daarmee mogelijk geschikt zijn geworden voor vleermuizen.

In de meeste bomen werden in het geheel geen holtes of spleten gezien en is weinig potentie voor verblijvende vleermuizen aanwezig. Dit heeft te maken met de relatief harde houtsoorten die niet makkelijk inrotten zoals dat van de lindes, beuken en eiken in

**Figuur 3.**  
Positie van bomen waar potentie werd gezien voor boombewonende vleermuizen langs de Eeuwigelaan. Zie tekst.



combinatie met het zeer frequente onderhoud aan de bomen waarbij voorkomen wordt dat takken uitscheuren of verrotten. De positie van de bomen langs een verlichte vrij drukke weg met veel geschikt biotoop in de omgeving vermindert de potentie verder.

Het plangebied is tevens geschikt voor foeragerende vleermuizen. De aanwezige luwe plekken kunnen zorgen voor concentraties van insecten waardoor vleermuizen worden aangetrokken.

### 3.2.6 Overige fauna

Het onderzoeksgebied is niet geschikt voor andere beschermde diersoorten, in verband met het ontbreken van geschikt biotoop.



*Voetpad aan de zuidkant van de Eeuwigelaan met ontluikend Daslook in de bermen. Foto genomen richting het oosten.*

## 4 Wetgeving

### 4.1 Flora- en faunawet

De Flora- en faunawet is het nationale wettelijke kader dat de soortbeschermende bepalingen van de Europese Habitatrichtlijn en Vogelrichtlijn in nationaal recht heeft omgezet.

De soortenlijst die volgt uit deze bepalingen is door de Minister van EZ aangevuld met een extra aantal landelijk te beschermen soorten.

#### 4.1.1 Zorgplicht

Een belangrijke bepaling van de Flora- en faunawet is de zorgplicht (artikel 2), die stelt “dat een ieder die weet of redelijkerwijs kan vermoeden dat door zijn handelen of nalaten nadelige gevolgen voor flora en fauna kunnen worden veroorzaakt, verplicht is dergelijk handelen achterwege te laten voor zover zulks in redelijkheid kan worden geveegd, dan wel alle maatregelen te nemen die redelijkerwijs van hem kunnen worden geveegd teneinde die gevolgen te voorkomen of, voor zover die gevolgen niet kunnen worden voorkomen, deze zoveel mogelijk te beperken of ongedaan te maken.”

#### 4.1.2 Verbodsbepalingen

De Flora- en faunawet bepaalt dat het verboden is:

- ♣ Planten, behorende tot een beschermde inheemse plantensoort, te plukken, te verzamelen, af te snijden, uit te steken, te vernielen, te beschadigen, te ontwortelen of op enigerlei andere wijze van hun groeiplaats te verwijderen (artikel 8);
- ♣ Het is verboden dieren, behorende tot een beschermde inheemse diersoort, te doden, te verwonden, te vangen, te bemachtigen of met het oog daarop op te sporen, dan wel opzettelijk te veront-rusten (artikel 9 en 10);
- ♣ Verder is het verboden van beschermde diersoorten nesten, hollen of andere voortplantings- of vaste rust- of verblijfplaatsen te beschadigen, te vernielen, uit te halen of te verstoren (artikel 11) en iets dergelijks geldt voor eieren (artikel 12).

#### 4.1.3 Vrijstellingen

De Mol is vrijgesteld van de verboden van de artikelen 9 t/m 11 en daarnaast zijn Bosmuis, Veldmuis en Huisspitsmuis vrijgesteld in of op gebouwen of daarbij behorende erven.

Er zijn daarnaast nog een aantal andere algemene soorten aangewezen die vrijgesteld zijn van de verboden van de artikelen 8 t/m 12, indien werkzaamheden worden verricht in het kader van natuurbeheer, van bestendig beheer of onderhoud, van bestendig

gebruik of van ruimtelijke ontwikkeling en inrichting. Voor deze soorten hoeft dan geen ontheffing te worden aangevraagd, maar de zorgplicht blijft onverminderd gelden. Dit wordt het 'lichte beschermingsregime' genoemd, geldend voor de zogenaamde 'Tabel 1-soorten' (zie kader 'Tabellen van de Flora- en faunawet'. Voor een precies overzicht van soorten in de tabellen zie:

[http://www.hetInVloket.nl/txmpub/files/?p\\_file\\_id=37183](http://www.hetInVloket.nl/txmpub/files/?p_file_id=37183).

#### 4.1.4 Ontheffingsmogelijkheid

Ruimtelijke ontwikkeling en (her)inrichting zoals het aanleggen van woningbouw- of bedrijventerreinen, kan beschadiging of vernieling tot gevolg hebben van de voortplantings- en rustplaatsen van de in het gebied voorkomende (beschermde) soorten. Dit hangt af van de fysieke uitvoering daarvan en de periode waarin het project plaatsvindt. In bepaalde gevallen moet dan ontheffing volgens artikel 75 van de Flora- en faunawet verkregen worden.

**Als er beschermde soorten voorkomen uit Tabel 2 of Tabel 3 (zie kader 'Tabellen van de Flora- en faunawet') én als het niet mogelijk is door middel van verzachtende en/of compenserende maatregelen schade aan deze natuurwaarden te voorkomen, dan is ontheffing vereist.**

Als door het nemen van voldoende verzachtende en/of compenserende maatregelen geen schade optreedt (te beoordelen door het Ministerie van EZ!), hoeft geen ontheffing te worden verkregen.

**Kader**  
*Tabellen van de Flora- en faunawet.*

Tabel	Omschrijving
<b>Tabel 1</b>	Wanneer activiteiten worden ondernomen die zijn te kwalificeren als "bestendig beheer en onderhoud", "bestendig gebruik" of "ruimtelijke ontwikkeling", geldt een vrijstelling voor de soorten uit Tabel 1. Voor deze activiteiten hoeft dan geen ontheffing aangevraagd worden. Voor andere dan hierboven genoemde activiteiten is voor de soorten uit Tabel 1 wel een ontheffing nodig.
<b>Tabel 2</b>	Wanneer activiteiten worden ondernomen die zijn te kwalificeren als "bestendig beheer en onderhoud", "bestendig gebruik" of "ruimtelijke ontwikkeling", geldt een vrijstelling voor de soorten in Tabel 2, <u>mits</u> activiteiten aantoonbaar worden uitgevoerd op basis van een door de Minister van EL&I goedgekeurde gedragscode. Als de functionaliteit van de voortplantings-, rust- en/of vaste verblijfplaats niet kan worden gegarandeerd en men niet in het bezit is van een dergelijke gedragscode, is voor de soorten in Tabel 2 een ontheffing nodig.
<b>Tabel 3</b>	Wanneer activiteiten worden ondernomen die zijn te kwalificeren als "bestendig beheer en onderhoud" of "bestendig gebruik", geldt een vrijstelling voor de soorten in Tabel 3 <u>mits</u> activiteiten aantoonbaar worden uitgevoerd op basis van een door de Minister van EZ goedgekeurde gedragscode. Wanneer activiteiten worden ondernomen die zijn te kwalificeren als "ruimtelijke ontwikkeling", en de functionaliteit van de voortplantings-, rust- en/of vaste verblijfplaats kan niet worden gegarandeerd, dan is voor Tabel 3-soorten een ontheffing nodig. Ook voor vogels geldt deze zware toets.

De vraag of de ontheffing kan worden verleend zal worden beoordeeld door het bevoegde gezag (Ministerie van EZ) op grond van de volgende punten per beschermingsregime of soortgroep:

#### **Tabel 2**

- ♣ In hoeverre treedt schade op?
- ♣ Komt 'de gunstige staat van instandhouding' in gevaar?

#### **Tabel 3 én voorkomend in Bijlage IV Habitatrictlijn**

- ♣ In hoeverre treedt schade op?
- ♣ Is er een wettelijk belang zoals bescherming flora en fauna, volksgezondheid, openbare veiligheid of dwingende redenen van groot openbaar belang met inbegrip van redenen van sociale of economische aard en voor het milieu wezenlijk gunstige effecten?
- ♣ Zijn er bevredigende alternatieven?
- ♣ Komt 'de gunstige staat van instandhouding' in gevaar?

#### **Tabel 3, niet voorkomend in Bijlage IV Habitatrictlijn**

- ♣ In hoeverre treedt schade op?
- ♣ Is er een wettelijk belang zoals onder andere eerder genoemde belangen of een belang in de vorm van het uitvoeren van werkzaamheden in verband met ruimtelijke inrichting en ontwikkeling?
- ♣ Zijn er, bevredigende, alternatieven?
- ♣ Komt 'de gunstige staat van instandhouding' in gevaar?

#### **Broedvogels (zie §4.1.6)**

- ♣ In hoeverre treedt schade op?
- ♣ Is er een wettelijk belang zoals bescherming van flora en fauna, veiligheid van het luchtverkeer, bedreiging van de volksgezondheid of openbare veiligheid?
- ♣ Zijn er bevredigende alternatieven?
- ♣ Komt 'de gunstige staat van instandhouding' in gevaar?

Voor een overzicht van de soorten van Bijlage IV zie:

[http://www.hetInvloket.nl/txmpub/files/?p\\_file\\_id=37183](http://www.hetInvloket.nl/txmpub/files/?p_file_id=37183).

### **4.1.5 Gedragscode**

Indien men in het bezit is van een door de minister van EZ goedgekeurde gedragscode hoeft bij werkzaamheden in het kader van natuurbeheer, van bestendig beheer of onderhoud en van bestendig gebruik voor de **Tabel 2- en 3-soorten** en ook voor vogels geen ontheffing te worden aangevraagd, mits aantoonbaar wordt gewerkt met deze gedragscode. Het is ook mogelijk te werken conform een dergelijke goedgekeurde gedragscode zonder deze zelf te hebben opgesteld. Te beïnvloeden soorten dienen dan wel in de gebruikte gedragscode te worden behandeld!

Bij werkzaamheden in het kader van ruimtelijke ontwikkeling en inrichting hoeft voor **Tabel 2-soorten** geen ontheffing te worden

aangevraagd wanneer men in het bezit is van (of aansluit bij) een door de minister van EZ goedgekeurde gedragscode.

#### 4.1.6 Broedvogels

Voor broedvogels wordt in principe geen ontheffing verleend. Als men verstorende activiteiten buiten het broedseizoen laat plaatsvinden worden de vogels geacht te kunnen uitwijken, treedt geen schade op en is geen ontheffing noodzakelijk.

Vogelnesten die buiten het broedseizoen in gebruik zijn vallen onder de definitie van vaste rust- of verblijfplaatsen en zijn daarom jaarrond beschermd.

Van enkele soorten zijn de nesten jaarrond beschermd. De lijst met vogelsoorten waarvan de nesten gedurende het hele jaar zijn beschermd is in 2009 aangepast (zie kader). **Let wel!** Bij de bescherming van een jaarrond beschermd nest of verblijf wordt zowel de verblijfplaats als de (directe) omgeving die nodig is voor het succesvol functioneren daarvan, betrokken!

Voor jaarrond beschermde soorten kan, meestal alleen buiten het broedseizoen, ontheffing worden aangevraagd. Een 'omgevingscheck' is dan vereist. Een deskundige moet in dat geval vaststellen of de desbetreffende soort zelfstandig een vervangend nest kan vinden in de omgeving, of dat door verzachtende en /of compenserende maatregelen de functionaliteit van de voortplantings- en/of vaste rustplaats gegarandeerd kan worden. Om zeker te zijn dat geplande of genomen maatregelen hiertoe voldoende zijn en er geen ontheffing nodig is, moeten deze middels een ontheffingsaanvraag worden voorgelegd aan het Ministerie van EZ. Het is uiteraard essentieel dat de (aan het ministerie) voorgestelde maatregelen ook daadwerkelijk worden genomen.

*Vogelsoorten met jaarrond beschermde nesten.*

Soort	Categorie	Toelichting codes
<b>Boomvalk</b>	4	Vogelsoorten waarvan de nesten in principe jaarrond zijn beschermd met beschermingscategorie: 1 = soorten die ook buiten het broedseizoen het nest gebruiken als vaste rust- of verblijfplaats, 2= koloniebroeders die elk broedseizoen op dezelfde plaats broeden en die daarin zeer honkvast zijn of afhankelijk van bebouwing of biotoop, 3 = soorten die elk jaar op dezelfde plaats broeden en die daarin zeer honkvast zijn of afhankelijk van bebouwing, 4 = soorten die niet of nauwelijks zelf in staat zijn een nest te maken.
<b>Buizerd</b>	4	
<b>Gierzwaluw</b>	2	
<b>Grote gele kwikstaart</b>	3	
<b>Havik</b>	4	
<b>Huismus</b>	2	
<b>Kerkuil</b>	3	
<b>Oehoe</b>	3	
<b>Ooievaar</b>	3	
<b>Ransuil</b>	4	
<b>Roek</b>	2	
<b>Slechtvalk</b>	3	
<b>Sperwer</b>	4	
<b>Steenuil</b>	1	
<b>Wespendief</b>	4	
<b>Zwarte wouw</b>	4	



De overige vogelsoorten keren weliswaar vaak terug naar de plaats waar zij het jaar daarvoor hebben gebroed of de directe omgeving daarvan, maar beschikken over voldoende flexibiliteit om, als de broedplaats verloren is gegaan, zich elders te vestigen. Van deze soorten zijn de verblijfplaatsen alleen dan beschermd als 'zwaarwegende feiten of ecologische omstandigheden dat rechtvaardigen' (categorie 5).

#### 4.1.7 Ontheffingsaanvraag Flora- en faunawet

Zijn er negatieve effecten mogelijk op soorten van **Tabel 2** en/of **Tabel 3** dan dient een "Aanvraag ontheffing, ingevolge Flora- en faunawet artikel 75, vierde lid of vijfde lid onderdeel c" te worden ingediend bij de 'Rijksdienst voor Ondernemend Nederland' (RVO) van het Ministerie van EZ. Deze aanvraag dient onder andere vergezeld te gaan van:

- ♣ Een zogenaamd 'Activiteitenplan' met daarin:
  - Een beschrijving de plannen, tijdstip en locatie van uitvoer en van de te verwachten schade voor de in de aanvraag vermelde soorten. Beschrijving van het doel en de eventuele alternatieven.
  - Een beschrijving van de werkwijze en de te verwachten effecten op zwaar beschermde natuurwaarden.
  - Een beschrijving van voorgenomen mitigerende en/of compenserende maatregelen indien schade onvermijdelijk is.
- ♣ Een actuele en volledige inventarisatie naar het voorkomen van beschermde dier- en plantensoorten in het plangebied (ongeveer 3-5 jaar geldig).
- ♣ Aanvraagformulier 'Ontheffing artikel 75 Flora- en faunawet'

Voor de eerdergenoemde **Tabel 3**-soorten dient wegens een uitgebreide toets ook te worden vermeld:

- ♣ Onderbouwing van de keuze voor de geplande locatie van de voorgenomen activiteit en onderzoek naar alternatieve locaties.
- ♣ De onderbouwing van het wettelijke belang van de voorgenomen activiteit.

## 4.2 Natuurbeschermingswet 1998

De Natuurbeschermingswet 1998 is het nationale wettelijke kader dat de gebiedsbeschermende bepalingen van de Europese Habitatrichtlijn en Vogelrichtlijn in nationaal recht heeft omgezet.

Gebieden die hieronder vallen zijn de Natura 2000-gebieden en de Beschermde Natuurmonumenten. Voor een overzicht van deze gebieden zie:

<http://www.synbiosys.alterra.nl/natura2000/gebiedendatabase.aspx?subj=infogebieden>

Voor natuurgebieden die geheel of gedeeltelijk binnen de grenzen van een provincie liggen, is die Provincie het bevoegde gezag. Soms kan ook een andere provincie bevoegd zijn, of het ministerie van EZ.

#### **Procedure bij vergunningaanvraag**

Initiatiefnemers die een project willen uitvoeren IN of NABIJ een natuurgebied dat wordt beschermd door de Nb-wet dienen altijd na te gaan wat de mogelijke gevolgen zijn voor het natuurgebied. De eerste stap daarbij is om eerst met de provincie in vooroverleg te treden. Hierbij krijgt u de mogelijkheid uw project toe te lichten. Zij kan de mogelijkheden en onmogelijkheden uitleggen en informatie verschaffen voor het (voor)onderzoek.

In het (ontwerp)aanwijzingsbesluit van het natuurgebied (van zowel Natura 2000 als van een Beschermd Natuurmonument) staat opgenomen voor welke natuurwaarden het gebied is aangewezen. Er dient een (voor)onderzoek te worden gedaan waarin deze natuurwaarden worden genoemd, en welke effecten er mogelijk zijn op deze natuurwaarden door de voorgenomen activiteiten.

Als er geen negatieve effecten zijn is er geen vergunningplicht. Als er wel effecten zijn, kan vergunning worden verleend aan de hand van het (voor)onderzoek. Als er significante negatieve effecten zijn, kan vergunning uitsluitend verleend worden aan de hand van een passende beoordeling. In zo'n passende beoordeling wordt het initiatief dan afgewogen tegen de belangen, en wordt de mogelijkheid van mitigatie en compensatie nagegaan.

### **4.3 Natuurnetwerk Nederland**

Ingrepen in gebieden die horen bij het Natuurnetwerk Nederland (voorheen EHS) worden in principe niet toegestaan, tenzij bijvoorbeeld uitgesloten is dat de ingreep een negatief effect heeft op het netwerk of de ingreep een groot maatschappelijk belang dient. Als een dergelijke ingreep wordt toegestaan, moeten eventuele nadelige gevolgen zoveel mogelijk worden voorkomen en de resterende schade moet worden gecompenseerd.

### **4.4 Overig**

Naast deze wetgeving zijn soms andere gebiedsbeschermende bepalingen van kracht. Dit kunnen regionale of provinciale plannen of visies zijn die gebieden of soorten (extra) beschermen. Een voorbeeld hiervan zijn de 'weidevogelleefgebieden' van de Provincie Noord-Holland. Per gebied zal moeten worden nagegaan of dergelijke bepalingen aan de orde zijn.

## 4.5 Wet algemene bepalingen omgevingsrecht

Vanaf 1 oktober 2010 is het mogelijk geworden voor particulieren, bedrijven en overheden om voor projecten een zogenaamde omgevingsvergunning aan te vragen onder de 'Wet algemene bepalingen omgevingsrecht' (Wabo).

De omgevingsvergunning komt in plaats van een groot aantal andere losse vergunningen en kan digitaal (of op papier) worden aangevraagd bij de gemeente waarin de activiteit plaats vindt. Formulieren zijn (digitaal) te verkrijgen via [www.omgevingsloket.nl](http://www.omgevingsloket.nl).

Ook een ontheffing Flora- en faunawet en een vergunning Natuurbeschermingswet 1998 kan onder de Wabo worden aangevraagd in het formulier door aan te geven dat 'Handelingen worden verricht met gevolgen voor beschermde dieren en planten'. Vervolgens kan met het (digitale) formulier, ongeveer op dezelfde wijze als bij de ontheffingsaanvraag zoals hierboven beschreven, worden aangegeven welke beschermde flora en fauna voorkomt, wat de verwachte schade is, wat het belang is van de ingreep en welke verzachtende (mitigerende) en/of compenserende maatregelen worden getroffen. De gemeente waarbij de aanvraag is ingediend stuurt de informatie omtrent beschermde flora en fauna naar het ministerie van EZ die een 'Verklaring van geen bedenkingen' (Vvgb) afgeeft als onderdeel van de omgevingsvergunning. Als voorschriften worden overtreden en beschermde soorten worden geschaad, moeten de gemeenten handhaven. Bij een overtreding van de Flora- en faunawet die los staat van de Wabo, moet het ministerie van EZ optreden.

Mogelijke sancties zijn geldelijke boetes of stilleggen van werkzaamheden.

## 5

**Conclusies en aanbevelingen**

- ♣ Het onderzoeksgebied is in potentie geschikt voor beschermde soorten planten, amfibieën, vogels en (kleine) zoogdieren.
- ♣ Gezien het aanwezige biotoop, het oppervlak, de geografische ligging en informatie uit de vakliteratuur over populaties in de omgeving, zullen van de amfibieën en (kleine) zoogdieren (behalve vleermuizen!) alleen licht beschermde soorten aanwezig zijn.
- ♣ Voor de aangetroffen of verwachte licht beschermde soorten gelden geen verbodsbepalingen als werkzaamheden worden verricht in het kader van ruimtelijke ontwikkeling en inrichting, zoals het besproken plan. Een ontheffing is dan niet nodig.
- ♣ In het plangebied kunnen broedvogels voorkomen. Voor de verwachte aanwezige broedvogels dienen werkzaamheden waarbij nesten vernield of verstoord kunnen worden, buiten het broedseizoen plaats te vinden. Een ontheffing is voor broedvogels dan niet nodig. Het broedseizoen loopt ruwweg van half maart tot half juli.
- ♣ In het plangebied kunnen vleermuissoorten voorkomen. Als bomen gekapt worden die zijn gemarkeerd als potentieel geschikt voor vleermuizen (zie Figuur 3), dient een vervolgonderzoek te worden uitgevoerd naar de aanwezigheid van vleermuizen (zie voor de optimale onderzoeksperiode Tabel 1). Als er vleermuizen aanwezig zijn, dan dient een ontheffingsaanvraag te worden ingediend, waarin passende mitigerende en compenserende maatregelen worden beschreven.
- ♣ Voor de mogelijk aanwezige foeragerende vleermuizen in het plangebied wordt geen negatief effect verwacht van de ingreep omdat het plangebied slechts een klein deel uitmaakt van een veel groter foerageergebied, het foerageergebied niet wezenlijk wijzigt en in de naaste omgeving veel vergelijkbaar biotoop aanwezig is. De vleermuizen kunnen derhalve gemakkelijk uitwijken.
- ♣ In het onderzoeksgebied komen beschermde planten uit tabel 2 voor, namelijk het Daslook. Voorafgaand aan ingrepen waarbij groeiplaatsen van deze soort worden vernietigd, dient aanvullend onderzoek naar Daslook plaats te vinden in de optimale periode (half april). Op grond van dit onderzoek is het mogelijk (direct) noodzakelijk mitigerende en/of compenserende maatregelen te nemen zoals het lokaal verplaatsen van belangrijke groeiplaatsen. Wanneer niet volgens een goedgekeurde gedragscode wordt gewerkt bij het uitvoeren van de ingreep wordt aanbevolen een ontheffingsaanvraag in te dienen waarin de uit te voeren mitigerende en compenserende maatregelen worden beschreven.

**Tabel 1.**  
*Optimale periode voor uit te voeren vervolgonderzoek naar boombewonende vleermuizen in potentieel geschikte bomen langs de Eeuwigelaan te Bergen.*

Soort/Soortgroep	Optimale periode		Aantal bezoeken
	Vleermuizen	Gebiedsfunctie	Periode
<b>Alle soorten</b>	verkennd terreinbezoek	april	1
<b>Ruige dwergvleermuis</b>	kraam/zomerverblijf	juni - half juli	2
	balts/paarverblijven	augustus - oktober	2
<b>Gewone grootoorvleermuis</b>	kraam/zomerverblijf	juni - half juli	2
	balts/paarverblijven	april - half mei & half augustus - oktober	2
<b>Rosse vleermuis</b>	kraam/zomerverblijf	juni - half juli	2
	balts/paarverblijven	half juni - half juli	2
<b>Watervleermuis</b>	kraam/zomerverblijf	juni - half juli	2
	balts/paarverblijven	augustus - oktober	2

### Zorgplicht

Voor alle beschermde soorten (alle regimes) geldt de zorgplicht (zie §4.1.1). Teneinde de zorgplicht na te leven kan men voorafgaand aan de werkzaamheden de volgende praktische richtlijnen hanteren:

- ♣ Alle aanwezige bebouwing, vegetatie of bodemmateriaal (takken, stronken) kan gefaseerd verwijderd worden. Dit geeft bodembewonende dieren de kans om in de nabijgelegen omgeving een ander leefgebied te benutten;
- ♣ Het is aan te raden een boom voor kap altijd nader te inspecteren op diepere holtes en grote nesten omdat vanaf de grond niet altijd alle holtes zichtbaar zijn en de diepte van holtes soms slecht beoordeeld kunnen worden vanwege het lage standpunt. Nesten kunnen in korte tijd worden bijgebouwd.

### Overige natuurwetgeving

Gezien de aard van de plannen, de reikwijdte daarvan en de locatie van het plangebied ten opzichte van de beschermde gebieden genoemd in §4.2 t/m §4.4, is op voorhand uit te sluiten dat het project negatieve effecten op beschermde natuurgebieden zal hebben. Er is derhalve geen andere natuurwetgeving aan de orde in het plangebied dan de besproken Flora- en faunawet.

## 6 Literatuur

- BROEKHUIZEN, S., B. HOEKSTRA, V. VAN LAAR, C. SMEENK & J.B.M. THISSEN (RED.), 1992. *Atlas van de Nederlandse zoogdieren*. 3<sup>e</sup> herziene druk. KNNV Uitgeverij, Utrecht.
- CREEMERS, R.C.M., & J.C.W. VAN DELFT (RAVON, RED.), 2009. *De amfibieën en reptielen van Nederland - Nederlandse Fauna 9*. Nationaal Natuurhistorisch Museum Naturalis, & European Invertebrate Survey – Nederland, Leiden. KNNV Uitgeverij, Utrecht.
- FLORON, 2011. *Nieuwe Atlas van de Nederlandse Flora*. KNNV Uitgeverij, Zeist.
- JANSSEN, J.A.M., J.H.J SCHAMINÉE, 2004. *Europese Natuur in Nederland, Soorten van de habitatrictlijn*. KNNV Uitgeverij, Utrecht.
- KAPTEYN, K., 1995. *Vleermuizen in het landschap. Over hun ecologie, gedrag en verspreiding*. Provincie Noord-Holland, Noord-hollandse Zoogdierstudiegroep, Het Noordhollands Landschap, Haarlem.
- LIMPENS, H., K. MOSTERT & W. BONGERS (RED.), 1997. *Atlas van de Nederlandse vleermuizen: onderzoek naar verspreiding en ecologie*. Utrecht.
- MEIJDEN, R. VAN DER, 2005. *Heukels' Flora van Nederland*. 23<sup>e</sup> druk. Wolters-Noordhoff, Groningen.
- NEDERLANDSE VERENIGING VOOR LIBELLENSTUDIE 2002. *De Nederlandse Libellen (Odonata)*. – *Nederlandse Fauna 4*. Nationaal Natuurhistorisch Museum Naturalis, KNNV Uitgeverij & European Invertebrate Survey-Nederland, Leiden.
- NIE, H.W. DE & G. VAN OMMERING, 1998. *Bedreigde en kwetsbare zoetwatervissen in Nederland. Toelichting op de Rode Lijst*. Rapport nr. 33, IKC Natuurbeheer, Wageningen.
- NIE, H.W. DE, 1997. *Atlas van de Nederlandse Zoetwatervissen*. 2<sup>e</sup> herziene druk. Media Publishing Int. bv, Doetinchem.
- NÖLLERT, A, C. NÖLLERT, 2001. *Amfibieëngids van Europa*. TIRION Uitgevers bv, Baarn.
- PETERS, T.M.J., C. VAN ACHTERBERG, W.R.B. HEITMAN, W.F. KLEIN, V. LEFEBER, A.J. VAN LOON, A.A. MABELIS, H. NIEUWENHUIJSEN, M. REEMER, J. DE ROND, J. SMIT, H.H.W. VELTHUIS, 2004. *De wespen en mieren van Nederland (Hymenoptera: Aculeata) – Nederlandse Fauna 6*. Nationaal Natuurhistorisch Museum Naturalis, Leiden, KNNV Uitgeverij, Utrecht & European Invertebrate Survey – Nederland, Leiden.
- SCHARRINGA, C.J.G., W. RUITENBEEK & P.J. ZOMERDIJK, 2010. *Atlas van de Noord-Hollandse broedvogels 2005-2009*. Samenwerkende Vogelwerkgroepen Noord-Holland, Landschap Noord-Holland.

- SDU UITGEVERS, 2002-2007. *Flora- en faunawet, bewerkt en toegelicht door M.A. Huber, mr. drs. D. van der Meijden, J.A.M. van Spaandonk & mr. A.S. Vreugdenhil*. Koninklijke Vermande, Den Haag.
- SOVON VOGELONDERZOEK NEDERLAND, 2002. *Atlas van de Nederlandse Broedvogels 1998-2000. – Nederlandse Fauna 5*. Nationaal Natuurhistorisch Museum Naturalis, KNNV Uitgeverij & European Invertebrate Survey – Nederland, Leiden.
- STUMPEL, TON, STRIJBOSCH, HENK. 2006. *Veldgids Amfibieën en reptielen*. KNNV Uitgeverij, Utrecht.
- TWISK, P., A. VAN DIEPENBEEK & J.P. BEKKER, 2009. *Veldgids Europese zoogdieren*. KNNV Uitgeverij, Utrecht.
- WEEDA, E.J., R. WESTRA, CH. WESTRA & T WESTRA, 1991 (HERDRUK 1999). *Nederlandse oeco-logische flora: Wilde planten en hun relaties. Deel 4*. IVN, VARA en VEWIN, Amsterdam.

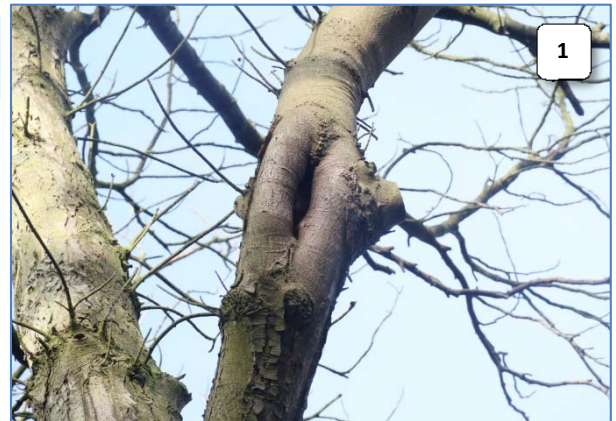
## Bijlage 1 Bomen gemeente bergen



*Eeuwige laan met de bomen die in beheer zijn door de gemeente bergen (bruine punten).*



## Bijlage 2 Boomholtes met potentie voor vleermuizen





**Van der Goes en Groot**  
*ecologisch onderzoeks- en adviesbureau*

G&G-Advies 2016