

Andersson Elffers Felix

Kansen benutten

Participatievisie gemeente Bergen

Utrecht, 8 oktober 2009

BG15/002f_participatievisie gemeente bergen

Inhoud

Inleiding 3

1 Participatievisie – Kansen benutten! 4

2 Wet op het participatiebudget 6

3 Quickscan gemeente Bergen 8

3.1 Re-integratie 8

3.2 Inburgering 10

3.3 Volwasseneneducatie 12

3.4 Belangrijkste conclusies uit de quickscan 14

3.5 Aanbevelingen 15

Bijlagen 16

Inleiding

De gemeente Bergen kiest voor het benutten van kansen en investeert in het opstellen van een participatievisie om optimaal gebruik te kunnen maken van de mogelijkheden van het Participatiebudget. De bundeling van de middelen voor re-integratie, inburgering en volwasseneneducatie geeft de gemeente de mogelijkheid een integrale visie te ontwikkelen en uit te voeren over participatie.

Voor gemeenten behelst het participatiebudget niet alleen financieel technische aanpassingen, maar het beoogt vooral de participatie van burgers op een efficiëntere en effectievere wijze te bevorderen. Leidend tot werk, tot een beter begrip van de Nederlandse taal of integratie in de samenleving.

De gemeente Bergen heeft het adviesbureau Andersson Efficers Felix (AEF) gevraagd te ondersteunen bij het opstellen van de participatievisie. AEF heeft gekozen voor een vier stappen aanpak: bronnenonderzoek, interviews, een ronde tafel met bestuurders en ambtenaren en het schrijven van de visie. Naast het opstellen van de participatievisie zijn door AEF de benodigde aanpassingen die de invoering van het participatiebudget met zich mee brengen, op een rij gezet.

Deze notitie is als volgt opgebouwd: in paragraaf 1 vindt u de participatievisie 'Kansen benutten', in paragraaf 2 geven wij een korte uiteenzetting over de Wet op het Participatiebudget. In paragraaf 3 presenteren wij de resultaten van de quickscan van de huidige Bergense inzet wat betreft beleid, doelgroepen en uitvoering.

1 Participatievisie – Kansen benutten!

De gemeente Bergen wil stimuleren dat mensen mee kunnen doen. Je verstaanbaar kunnen maken, kunnen lezen en schrijven, deelnemen aan activiteiten lijken vanzelfsprekendheden, maar zijn voor veel mensen een grote opgave of zelfs een onmogelijkheid. Onderwijs en ontwikkeling zijn stappen op weg naar een actieve deelname in de samenleving. Bergen wil investeren in haar inwoners – een leven lang leren is noodzakelijk om een gemeente te zijn met inwoners die klaar zijn voor de toekomst.

Bergen houdt vast aan het uitgangspunt “als je kunt werken, moet je werken” en blijft streng aan de poort van de uitkeringen. Bergen vervolgt de ingeslagen weg in het re-integratiebeleid.

Bergen erkent dat de drempel om terug te keren naar de schoolbanken, om in te burgeren, om te leren lezen en schrijven hoog is. De inwoners van de gemeente Bergen hebben een eigen verantwoordelijkheid om zich te ontwikkelen en zullen via een informatiecampagne geïnformeerd worden over de mogelijkheden. Mensen, ook zonder uitkering, die zich melden bij de gemeente en in aanmerking komen voor volwasseneneducatie worden gestimuleerd om terug naar school te gaan.

Voor de mensen die dat nodig hebben, geeft de gemeente graag een duwtje in de rug. We wachten niet langer totdat iemand naar het loket komt, maar benaderen mensen actief. Dat kan de gemeente niet alleen. Bergen wil een brede participatiecoalitie sluiten met het onderwijs, met de gezondheidszorg, met buurtnetwerken, jongerenwerkers en het bedrijfsleven om juist die mensen te bereiken die dat duwtje in de rug nodig hebben. Inwoners van de gemeente Bergen die zich willen ontwikkelen om zo hun kans op de arbeidsmarkt of deelname aan de samenleving te vergroten, worden ondersteund. Computerles, Engelse les, taalvaardigheden, het behalen van certificaten zijn slechts enkele van de mogelijkheden die het ROC Horizon College biedt in de volwasseneneducatie. De brede participatiecoalitie wordt ook ingezet om te verkennen of duale trajecten in samenwerking met deze partners ontwikkeld kunnen worden, zodat mensen dichtbij huis in een relevante omgeving de taal leren of participeren.

Waar mogelijk gebruikt Bergen de ervaring met de zorgconsulenten die in het kader van de WMO bij mensen thuis aan de keukentafel een intake doen.

Bergen gebruikt de ontwikkelingsladder om mensen die aan een re-integratietraject deelnemen in te schalen en de potentie van deze mensen in te schatten, zodat een goed ontwikkeltraject opgesteld kan worden. De ontwikkelingsladder zal vanaf 1 januari 2010 ook gebruikt worden voor mensen die in aanmerking komen voor volwasseneneducatie en inburgering. De gemeente Bergen wil de mensen in wie het investeert kennen en volgen, om zo te bezien of extra investeringen en ondersteuning nodig zijn.

Ook de uitvoeringspartners van Bergen gaan de ontwikkelingsladder gebruiken, zodat de gemeente eenduidige informatie heeft en de inwoner ook maar één participatie-intake hoeft te verwachten. Met de uitvoeringspartners worden duidelijke prestatie-afspraken gemaakt. De gemeente wil dat inburgeraars het examen behalen en wanneer dat niet lukt, wil de gemeente ook weten waarom dat niet is gelukt en wat de volgende stappen kunnen zijn.

Bergen wil in 2010 extra aandacht geven aan volwasseneneducatie en daarbij twee doelgroepen centraal stellen.

Bergen wil nú investeren in jongeren om een startkwalificatie te halen. Schooluitval op je 16^{de} betekent niet dat je tot je pensioen de kansen misloopt. Bergen investeert in tweede kans onderwijs voor jongeren of in het behalen van een startkwalificatie via een leerwerkbedrijf.

In 2010 zijn er ..jongeren die tweede kans onderwijs volgen of in een leerwerktraject zitten.

Bergen wil nú investeren in nieuwe inwoners van de gemeente, zoals de mensen die via het Generaal Pardon in de gemeente zijn komen wonen, zodat zij zo snel mogelijk toegerust worden om te werken en volledig mee te draaien in de Nederlandse samenleving. Opleidingen en investeren in mensen zijn het grootste welkom dat wij mensen kunnen geven.

In 2010 zijn met de volwassenen die via het Generaal Pardon in de gemeente Bergen zijn komen te wonen ..ontwikkeltrajecten afgesproken.

Bergen werkt in de regio goed samen met Alkmaar. Bergen wil deze samenwerking voortzetten en verkennen hoe deze samenwerking verdiept en verbreedt kan worden.

2 Wet op het participatiebudget

Per 1 januari 2009 zijn de gemeentelijke middelen voor volwasseneneducatie (WEB), inburgering (WI) en re-integratie (WWB) gebundeld in het participatiebudget. Deze ontschotting van budgetten zorgt voor een toename van de beleidsvrijheid van gemeenten, een toename aan mogelijkheden om maatwerk te bieden aan inwoners en een vermindering aan administratieve lasten voor gemeenten. Het doel van de ontschotting is een bijdrage te leveren aan het vergroten van de arbeidsparticipatie, succesvolle inburgering en het bevorderen van maatschappelijke participatie. Gemeenten krijgen meer vrijheid om te bepalen wie zij een aanbod doen en hoe dat aanbod eruit ziet. Met het participatiebudget wordt het realiseren van een integrale aanpak op het gebied van maatschappelijke participatie makkelijker.

Doelgroep participatiebudget

Gemeenten krijgen de ruimte om voorzieningen aan te bieden aan één breed geformuleerde doelgroep:

Iedereen van 18 jaar en ouder

- . geen inschrijving bij CWI noodzakelijk
- . alle inburgeraars
- . niet alleen inwoners van eigen gemeente
- . werkenden: bijvoorbeeld preventieve re-integratievoorzieningen voor met ontslag bedreigden.

16 en 17 jarigen

- . ontheven van of reeds voldaan aan kwalificatieplicht
- . voor wie schooluitval dreigt, maar die door een leerwerktraject alsnog een startkwalificatie kunnen behalen.

Regelgeving, verantwoording en verdeling budget

De ontschotting zoals in de Wet op het participatiebudget bedoeld, is op 15 september 2009 gedeeltelijk teruggedraaid. Het Ministerie van Onderwijs, Cultuur en Wetenschap informeerde gemeenten op die datum dat het budget dat dit ministerie inbrengt, geormerkt blijft voor volwasseneneducatie en verplicht besteed moet worden bij het ROC. Deze regeling geldt tot en met 31 december 2012. Concreet betekent dit dat het volwasseneneducatiebudget de komende drie jaar apart gezet wordt en het participatiebudget de facto bestaat uit het inburgeringsbudget en het werkdeel van de WWB. Bovendien is het niet mogelijk om middelen uit het inburgeringsbudget in te zetten voor volwasseneneducatie.¹

De regelgeving die voorheen gold voor de drie afzonderlijke wetten, blijft onder de Wet participatiebudget van kracht. De verantwoording over de voorheen drie budgetten is per 1 januari 2009 teruggebracht naar één verantwoording over het gehele participatiebudget.

Voorheen werden de uitvoeringskosten van inburgeringstrajecten betaald uit het inburgeringsbudget. Met ingang van 2010 worden deze kosten opgenomen in het gemeentefonds, en maken dus geen deel uit van het participatiebudget.

¹ http://gemeenteloket.szw.nl/index.cfm?fuseaction=dsp_document&link_id=175121

Voor de verdeling van het macrobudget van het Rijk over gemeenten in 2009 tot en met 2011 is er sprake van uitsluitend objectieve factoren. Vanaf 2012 is de verdeling gebaseerd op een aantal outputverdeelmaatstaven, waarbij gemeenten die hoger scoren dan andere gemeenten, een groter deel van de beschikbare middelen ontvangen. Het gaat hier bijvoorbeeld om het aantal ingekochte VAVO² trajecten en behaalde NT2 examens (een volledig overzicht van de outputverdeelmaatstaven is te vinden in bijlage 1).

Participatiebudget voor gemeente Bergen

Het participatiebudget voor de gemeente Bergen is opgebouwd uit onderstaande budgetten.

Tabel 1: Budgetten 2009 (in €)³

Werkdeel WWB	1.054.413
Inburgering	114.374
Volwasseneneducatie	275.353
Participatiebudget 2009	1.444.140

Daarnaast bestaat er een meeneemregeling op het WWB-werkdeel. Het overschot op het WWB-werkdeel 2008 (€ 54.000) kan worden meegenomen naar het participatiebudget 2009. Dit bedrag kan direct worden besteed aan participatievoorzieningen. Het overschot op het budget volwasseneneducatie 2008 (en 2007) blijft geormerkt voor volwasseneneducatie (bij een ROC) en valt niet vrij om breed in te zetten aan bijvoorbeeld re-integratietrajecten. De gemeente dient de gehele rijksbijdrage educatie over een kalenderjaar toe te kennen aan het ROC voor de uitvoering van educatieve activiteiten in dat kalenderjaar. Indien deze middelen niet opnieuw zijn belegd bij een ROC, wordt het overgebleven bedrag teruggevorderd door het ministerie van OCW. Bij de rijksbijdrage ter uitvoering van de Wet inburgering werden gemeenten tot 1 januari 2009 afgerekend op prestaties. Wanneer prestaties niet werden gehaald, kon er geld worden teruggevorderd. Voor dit budget geldt dus geen meeneemregeling.

Tabel 2: Budget uit meeneemregeling (in €)

Overschot werkdeel WWB	54.000
Overschot Inburgering	pm
Overschot volwasseneneducatie '07-'08 ⁴	211.038
Totaal Participatiebudget 2009	1.709.178
Waarvan 486.391 euro aan volwasseneneducatie (bij een ROC)	

Het participatiebudget vereist ook een aantal aanpassingen binnen de gemeente. In bijlage 2 wordt een overzicht gegeven van de noodzakelijke aanpassingen.

In paragraaf 3 geven we een quickscan van de huidige inzet op beleid, doelgroep en uitvoering van de gemeente Bergen.

² Voortgezet Algemeen Volwassenen Onderwijs

³ De gemeente Bergen heeft incidenteel € 200.000 uitgetrokken ter bestrijding van de jeugdwerkloosheid (vanuit het WWB-werkdeel).

⁴ In 2007 bedroeg het overschot € 54.942,-, in 2008 €156.096,-.

3 Quickscan gemeente Bergen

'Bergen heeft een goede naam als het gaat om sociaal beleid. Re-integratie blijft prioriteit houden. Daar waar mogelijk zal het re-integratiebeleid gekoppeld worden aan een betere kwalificatie van mensen zonder baan. Met inzet van alle beschikbare middelen zal de armoede bestreden worden, waarbij ondermeer gestreefd wordt naar een versterkte doelgroepbenadering.'

Uit de Programmabegroting 2009, Hoofdlijn 9 Sociaal beleid

In het navolgende wordt per onderdeel van het participatiebudget een kort overzicht gegeven van de stand van zaken van het beleid, de doelgroep en de uitvoering.

3.1 Re-integratie

Beleid

De gemeente Bergen heeft een actief beleid gericht op re-integratie en aanverwante zaken. Aan het begin van 2008 is een Aanvalsplan Sociale Zaken opgesteld, dat ervoor heeft gezorgd dat extra re-integratietaken ingezet worden t/m 1 januari 2010 en dat er extra consultants zijn ingehuurd ten behoeve van de uitvoering.

Bovendien sluit Bergen per 1 januari 2010 aan bij de activiteiten van het kennis- en adviescentrum Regionaal Platform Arbeidsmarktbeleid Noord-Holland Noord. Het centrum heeft een groot netwerk in de regio en verzamelt relevante arbeidsmarktinformatie, signaleert tekorten en knelpunten, stimuleert samenwerking tussen partijen en organiseert kennisbijeenkomsten en expertmeetings.⁵

De gemeente Bergen neemt een actieve rol in ter bestrijding van de jeugdwerkloosheid in de regio Noord-Holland Noord, met het ondertekenen van de raamovereenkomst Actieplan Jeugdwerkgelegenheid (op 4 september 2009). De gemeente spant zich hiermee in om zoveel mogelijk jongeren te behouden en op te leiden voor de huidige en toekomstige arbeidsmarkt van werkgevers in de regio, door extra plaatsen op de arbeidsmarkt te creëren en jongeren banen, stage- en leerwerkplaatsen aan te bieden.⁶ Eenderde deel van de kosten van de trajecten die in dit kader aan jongeren worden aangeboden worden gefinancierd uit het participatiebudget (re-integratiedeel).

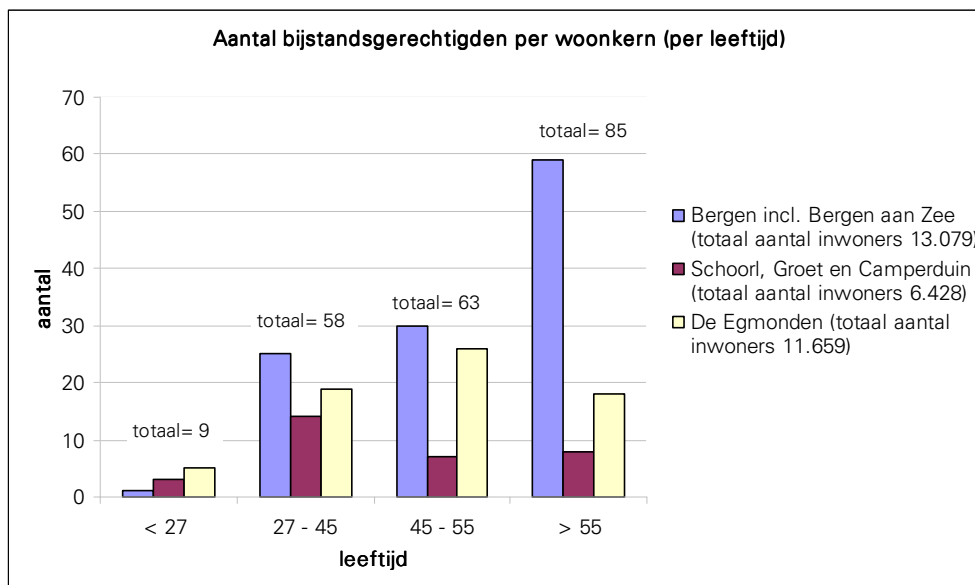
Doelgroep

Per 24 augustus 2009 ontvingen 215 inwoners van Bergen een bijstandsuitkering. Hiervan is circa 40% 55 jaar of ouder (zie grafiek 1). Het bereiken van de pensioengerechtigde leeftijd zal de komende jaren een belangrijke reden zijn voor uitstroom uit de bijstand.

⁵ Aansluiting kennis en adviescentrum regionaal platform arbeidsmarktbeleid Noord-Holland Noord, 25 augustus 2009

⁶ Raamwerkovereenkomst Actieplan Jeugdwerkgelegenheid Regio Noord-Holland Noord

Grafiek 1: Aantal bijstandsgerechtigden in de gemeente Bergen



Naast de bijstandsgerechtigden kende Bergen per 1 januari 2009 nog 1.816 mensen met een uitkering (IOAW, IOAZ, WSW, Wajong, WAO, WAZ) (zie bijlage 3, Cijfers Algemeen). In het kader van dit onderzoek hebben we niet gekeken naar de mogelijke (gedeeltelijke) uitstroom van deze doelgroep.

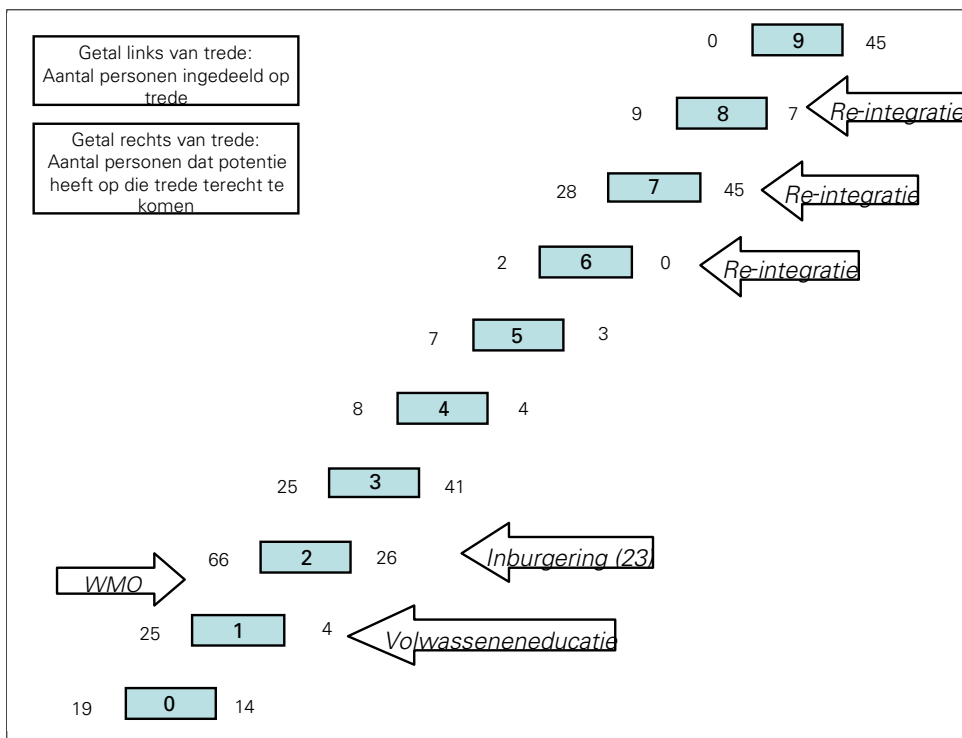
De uitstroom uit de WWB telde in 2008 op tot 77 mensen van de 257 personen die in 2008 bijstand ontvingen.⁷ Hiervan zijn 19 mensen uitgestroomd naar 'loon uit arbeid', 13 mensen naar 'ander inkomen', 11 personen zijn uitgestroomd door verhuizing naar een andere gemeente en de overige 34 zijn door diverse redenen uitgestroomd (bijvoorbeeld zelfstandig beroep, uitkering arbeidsongeschiktheid en overige redenen). Bijlage 4 bevat een uitgebreid overzicht van de aantallen uitstroom per reden.

Uitvoering

Bergen heeft de afgelopen jaren geïnvesteerd in de poortwachterfunctie. Elke aanvraag van een uitkering wordt gescreend op rechtmatigheid, er wordt bekeken of een work first traject van toepassing is en er wordt gescand op voorliggende voorzieningen. Daarnaast zijn twee re-integratieconsulenten werkzaam bij de gemeente. Het klantenbestand van deze consulenten betreft alleen die mensen die gericht zijn op werk en daarom een re-integratietraject volgen. Er wordt gewerkt volgens de Ontwikkelingsladder (zie bijlage 6). Op dit moment zijn 207 mensen ingedeeld op de Ontwikkelingsladder.

⁷ Van dit aantal zijn 4 personen uitgestroomd vanuit de Inkomensvoorziening oudere en gedeeltelijk arbeidsongeschikte werkloze werknemers (IOAW) (deze post bevatte in totaal 9 personen in 2008) en de Inkomensvoorziening oudere en gedeeltelijk arbeidsongeschikte gewezen zelfstandigen (IOAZ) (deze post bevatte in totaal 4 personen in 2008).

Het huidige bestand van de re-integratieconsulenten is als volgt ingedeeld.⁸



Uit bovenstaand overzicht blijkt dat van de 207 re-integratie cliënten, circa 21% de potentie heeft om op trede 9 te komen (regulier, fulltime werk), en circa 21% het vermogen heeft om trede 7 te bereiken (parttime werk). Van de 66 mensen op trede 2 volgen er 23 een inburgeringstraject.

3.2 Inburgering

Beleid

De gemeente Bergen heeft haar visie op inburgering en integratie verwoord in de Kadernotitie Inburgering van januari 2007. Inburgering werd hierin omschreven als een eerste stap op weg naar integratie en een onderwerp van lokaal sociaal beleid waarin aandacht wordt gevraagd voor bevordering van de zelfredzaamheid en maatschappelijke participatie van kwetsbare groepen. Om dit te bereiken dient het gemeentelijk inburgeringsbeleid in samenhang te worden gezien met doelstellingen van gemeentelijk beleid op het terrein van welzijn, zorg, educatie, onderwijsachterstanden, integratie, re-integratie, jeugd- en ouderenbeleid. Daarnaast wordt in de visie de relatie gelegd tussen inburgering en de WMO: inburgering kan zich als beleidsterrein constructief verhouden tot prestatieveld 1 en 3 in de WMO: "het bevorderen van de sociale samenhang in en leefbaarheid van dorpen, wijken en buurten" en "het geven van informatie, advies en cliëntondersteuning".

Om de effectiviteit van het inburgeringstelsel te verbeteren en te verhogen gaat de gemeente Bergen uit van de volgende punten:

⁸ Van deze 207 personen is van 11 de trede nog onbekend, en zijn er 7 nieuwe klanten.

Inburgeraars zijn nieuw- én oudkomers

Naast het belang van inburgering voor nieuwe immigranten (nieuwkomers), bevinden ook veel immigranten die al langer in Nederland verblijven (oudkomers) zich in een achterstandpositie.

Inburgeren is niet vrijblijvend

Inburgeraars zijn zelf verantwoordelijk om de kansen die hen aangeboden worden goed te gebruiken. Het resultaat van de inburgering is het behalen van het inburgeringsexamen.

Het perspectief van de inburgeraar staat centraal.

Het inburgeringstraject sluit vanaf het begin aan bij het perspectief van de inburgeraar, waarbij de volgende varianten worden onderscheiden:

- . werk
- . onderwijs
- . sociale zelfredzaamheid
- . opvoedingsredzaamheid.

Doelgroep

De gemeente is verplicht inburgeringstrajecten aan te bieden aan asielmigranten, geestelijk bedienaren en inburgeraars die in hun vorige woonplaats een inburgeringaanbod kregen. De gemeente Bergen heeft er in 2007 voor gekozen om naast de verplichte inburgeringstrajecten ook een aanbod te doen aan oudkomers met een WWB-uitkering en oudkomers met een opvoedingstaak (prioritaire doelgroepen).

De gemeente Bergen legt haar prioriteit bij verplichte inburgeraars, en heeft nog geen beleid opgesteld over vrijwillige inburgering (oudkomers met WWB of een opvoedingstaak). De gemeente Bergen betaalt de verplichte eigen bijdrage van € 270,- van uitkeringsgerechtigde inburgeraars die een traject krijgen aangeboden uit het werkdeel van de WWB. Niet-uitkeringsgerechtigden kunnen voor de eigen bijdrage een beroep doen op de bijzondere bijstand.

Op 19 augustus 2009 stonden 49 personen vermeld in het Bestand Potentieel Inburgeraars (BPI), waarvan nog moet worden vastgesteld of zij inburgeringsplichtig zijn. Daarnaast staan 75 inburgeringsplichtigen vermeld in het Informatiesysteem Inburgering (ISI) van de gemeente Bergen.⁹

De gemeente beschikt niet over informatie over de omvang van de groep inburgeringsbehoefte. INOVA schat dat dit aantal zeker zo groot is als het aantal inburgeringsplichtigen (circa 125 personen).

Op basis van de cijfers kan het volgende gezegd worden:

- Sinds 2007 hebben 47 inburgeraars een aanbod gekregen van de gemeente Bergen. Hiervan zijn 10 mensen geslaagd voor het inburgeringsexamen.
- Van de 54 generaal pardonners die de gemeente Bergen toegewezen heeft gekregen op grond van de taakstelling, waren er per september 2009 26 mensen woonachtig in de gemeente.

⁹ Het aantal registraties in ISI is niet even groot als het aantal personen dat een traject volgt. Dit heeft als reden dat in het ISI de volgende mensen ook worden geregistreerd: mensen met een vrijstelling of handhavingsbeschikking (geen aanbod, wél inburgeringsplichtig), pardonners die nog geen aanbod hebben gekregen, kinderen en een grote groep mensen waarvan nog onbekend is of ze inburgeringsplichtig zijn.

Hiervan zijn 13 personen gestart met een inburgeringsvoorziening, zijn 7 personen onder de leeftijd van 18 jaar (niet plichtig), is 1 persoon vrijgesteld, en worden 5 mensen nog benaderd door INOVA voor een intake.

- Sinds 2007 zijn van de 47 inburgeraars die een aanbod hebben gekregen van de gemeente Bergen, 2 inburgeringsbehoefigen (vrijwillige inburgeraars) gestart met een traject (dit vond plaats in 2007).

Uitvoering

De gemeente Bergen heeft haar inburgeringstaken uitbesteed aan INOVA.

De meeste inburgeraars worden via de klantmanager van de gemeente doorgestuurd naar INOVA. INOVA voert de intake uit, toetst de startcompetenties van de inburgeraar (kennis en taalniveau) en begeleidt ze naar een aanbod van één van de vijf aanbieders van inburgeringstrajecten.

INOVA begeleidt zowel nieuwkomers als oudkomers die zich in de geprioriteerde doelgroep bevinden. De begeleiding bestaat uit informatie, diagnose, handhaving en exit.

De gemeente Bergen heeft nog geen afspraken gemaakt met INOVA over het participatiebudget. Tot 1 januari 2010 loopt het contract met INOVA en de taalaanbieders.

3.3 Volwasseneneducatie

Beleid

De gemeente Bergen heeft geen specifiek beleid geformuleerd op het gebied van volwasseneneducatie.

Doelgroep

In het contract tussen het ROC en de gemeente Bergen staat de doelgroep als volgt omschreven,

- Inburgeraars die na het behalen van het voor het inburgeringsexamen vereiste taalniveau hun niveau willen verhogen
- (Risico-)jongeren zonder startkwalificatie
- Laagopgeleiden, al of niet met een uitkering die
 - . een tekort hebben aan taalvaardigheid
 - . een tekort hebben aan vaardigheden die noodzakelijk zijn voor sociaal functioneren
 - . een tekort hebben aan vaardigheden en/of kwalificaties die noodzakelijk zijn voor de toegang tot de arbeidsmarkt.

In de eerste twee kwartalen van 2009 zijn er 26 personen gestart met een cursus volwasseneneducatie (algemene educatie, alfabetisering of NT2). Hiervan hebben 23 mensen de cursus succesvol beëindigd en zijn 3 mensen voortijdig gestopt.

Uitvoering

De gemeente Bergen werkt nauw samen met de gemeente Alkmaar in het vormgeven en het maken van afspraken met de uitvoerder van de volwasseneneducatie – het ROC Horizon College. Het Horizon College voert taken uit zoals de intake, trajectbegeleiding en registratie van deelnemers en hun vorderingen.

Contracten worden (tot en met 2009) door de gemeente Alkmaar centraal opgesteld en aangepast per gemeente. De overeenkomst tussen de gemeente Bergen en het ROC Horizon

College loopt tot en met 31 december 2009. Deze overeenkomst maakt deel uit van de raamovereenkomst gemeenten en educatie 2009. De recente wijziging van het participatiebudget betekent dat het ROC de komende drie jaar de uitvoerder zal zijn van trajecten volwasseneneducatie. Er zijn nog geen afspraken gemaakt met het Horizon College over het participatiebudget.

Inburgeraars die het voortraject Alfabetisering volgen, worden door INOVA doorverwezen naar het Horizon College, om via de WEB-gelden een taal cursus te volgen.

Voor wat betreft het educatiebudget, is er sprake van onderbesteding op de WEB-gelden (in 2007: € 54.942,-, in 2008: € 156.096,-). In de interviews worden verschillende redenen gegeven die de oorzaak zijn van deze onderbesteding. Zo wordt nieuwe wetgeving en de aanbestedingsregels rondom inburgering genoemd. Ook het feit dat volwasseneneducatie geen hoge prioriteit heeft gehad in de gemeente Bergen is een reden dat - vooral bij deze moeilijke doelgroep die zich niet uit zichzelf meldt - er te weinig doorverwezen is naar het aanbod volwasseneneducatie.

De gemeente Alkmaar wil graag de regionale samenwerking in stand houden en is bezig met het formuleren van plannen van aanpak om de educatieoverschotten goed te besteden. Mogelijkheden zouden zijn om de VAVO te koppelen aan de Wet investering jongeren (Wij) of het actieplan Jeugdwerkgelegenheid (tweede kansonderwijs), instroomklassen voor probleemjongeren en doorstroom naar beroepsopleidingen.

Op grond van de verdeling van het educatiebudget over trajecten in het eerste kwartaal van 2009, heeft AEF berekend hoeveel trajecten ingekocht kunnen worden met het budget voor 2009 (à € 486.391 (budget 2009 inclusief overschot 2007-2008)):

<i>Traject</i>	<i>Aantal mogelijke trajecten</i>	<i>Kosten</i>
Algemene educatie	136	€ 217.600 gem. € 1.600 per traject
Alfabetisering	15	€ 97.500 gem. € 6.500 per traject
NT2	48	€ 168.000 gem. € 3.500 per traject
Budget 2009	199	€ 483.100

In het eerste kwartaal van 2009 was de verdeling van cursisten over de trajecten als volgt: 45% Algemene educatie, 20% Alfabetisering en 35% NT2.

3.4 Belangrijkste conclusies uit de quickscan

1.
Bergen heeft een inhaalslag gemaakt op het gebied van re-integratie en op het gebied van het rechtmatig toekennen van uitkeringen.
2.
Bergen heeft een groot aantal mensen dat kan uitstromen uit een uitkering; oftewel via bemiddeling middels re-integratietrajecten of via het bereiken van de pensioensgerechtigde leeftijd .
3.
De ontwikkelingsladder wordt gebruikt door de consulenten Werk en Inkomen, terwijl de ladder ook prima toepasbaar is voor andere uitkeringsgerechtigden, inburgeraars en mensen die in aanmerking komen voor volwasseneneducatie.
4.
Voor de periode 2007-2009 is er sprake van een onderbesteding van het budget dat beschikbaar is voor volwasseneneducatie. Dit betekent dat de gemeente Bergen in 2009 bijna een half miljoen euro aan volwasseneneducatie kan besteden.
5.
Bergen heeft na de invoering van de Wet inburgering allereerst de wettelijk verplichte groepen aangesproken. Het actief benaderen van doelgroepen en hen motiveren voor tweede kans onderwijs of vrijwillige inburgering is een belangrijke volgende stap. Er zal een actieve benadering nodig zijn om deze doelgroep in het vizier te krijgen.
6.
De uitvoering is ten dele belegd bij externe partners. Er is geen duidelijk beeld welke resultaten de gemeente verwacht en hoe zij daar in de relatie met de uitvoeringpartners op stuurt. De invoering van de Wet op het participatiebudget is een goed moment om dit te herzien.
7.
De intake van klanten gebeurt deels door de gemeente zelf, deels door INOVA en deels door andere uitvoeringpartners. Er bestaat geen integraal klantbeeld en intakegegevens zijn niet één-op-één uitwisselbaar.
8.
Het aanbod (en de intake) voor inburgering en volwasseneneducatie vindt plaats in Alkmaar.
9.
De schaal voor inburgering en volwasseneneducatie is erg klein in Bergen. Het gaat om een handvol mensen per kern.
10.
De wens om regionaal samen te werken is groot. De invoering van het participatiebudget is een moment om de eigen visie te herijken, maar de stelling blijft dat regionale samenwerking gewenst is wanneer het een meerwaarde heeft.

3.5 Aanbevelingen

- extra inspanning bereik doelgroep volwasseneneducatie
- koppelen volwasseneneducatie aan tweede kans onderwijs voor jongeren en voor nieuwe inwoners (migranten) van Bergen
- biedt inburgeraars een herexamen aan
- stroomlijn de intake en het klantproces door het in gebruik nemen van de ontwikkelingsladder voor de hele doelgroep van het participatiebudget, maak hierover afspraken met uitvoerende organisaties
- overleg met uitvoerende organisaties over de toegankelijkheid van de intake en het aanbod.
- monitor bereikte resultaten en maak hierover afspraken met de uitvoerende organisaties
- investeer in een communicatiecampagne om de mogelijkheden van het participatiebudget, en dan met name de volwasseneneducatie, onder de aandacht te brengen van intermediairs (onderwijs, gezondheidszorg, bedrijfsleven) alsook de inwoners van Bergen. Gebruik hier eventueel materiaal van de IK KAN campagne van het ministerie van Sociale Zaken en Werkgelegenheid.

Bijlagen

1 Outputverdeelmaatstaven

Educatie (vanaf 2012)

- Aantal ingekochte cursussen basisvaardigheden (2012: weging 15%, vanaf 2013: 30%)
- Aantal ingekochte VAVO trajecten (2012: weging 3,75%, vanaf 2013: 7,5%)
- Aantal behaalde VAVO diploma's (2012: weging 3,125%, vanaf 2013: 6,25%)
- Aantal behaalde certificaten NT2 I en II (2012: weging 3,125%, vanaf 2013: 6,25%)

Inburgering (per 2012)

- Aantal personen ten behoeve van wie een inburgeringvoorziening is vastgesteld (weging 20%)
- Aantal personen ten behoeve van wie een duale inburgeringvoorziening of taalkennisvoorziening is vastgesteld (weging 30%)
- Aantal behaalde inburgeringexamens of Staatsexamens NT2 I en II (weging 50%).

NB

Het re-integratiebudget wordt vanaf 2011 geheel verdeeld op basis van het bestaande verdeelmodel voor het WWB W-deel, op basis van objectieve criteria.

2 Overzicht benodigde aanpassingen nav het participatiebudget

- Beleggen budgetverantwoordelijkheid
- Checken re-integratieverordening en inburgeringsverordening
- Registratie-afspraken maken met uitvoeringspartners zodat de gemeente Bergen vanaf juli 2010 kan verantwoorden ten behoeve van de outputverdeelmaatstaven
- Uitvoeringskosten mogen niet uit het participatiebudget gefinancierd worden.

3 Overzicht cijfers

Overzicht Aantallen Wet Inburgering

<i>Handhavingsbeschikking met aanbod</i>	Gestart in 2007				
	Asiel	Nugger	Ugger	Behoeftig	Totaal
Inburgering	6	0	1	0	7
Combinatietraject Inburgering & re-integratie	4	0	1	2	7
Gepardonneerden	0	0	0	0	0
Geestelijkbedienaren	0	0	0	0	0
Totaal	10	0	2	2	14
Aantal daarvan deelgenomen aan examen:					4

<i>Handhavingsbeschikking met aanbod</i>	Gestart in 2008				
	Asiel	Nugger	Ugger	Behoeftig	Totaal
Inburgering	4	5	0	0	9
Combinatietraject Inburgering & re-integratie	1	1	1	0	3
Gepardonneerden	9	0	0	0	9
Geestelijkbedienaren	0	0	0	0	0
Totaal	14	6	1	0	21
Aantal daarvan deelgenomen aan examen:					6

<i>Handhavingsbeschikking met aanbod</i>	Gestart in 2009				
	Asiel	Nugger	Ugger	Behoeftig	Totaal
Inburgering	8	3	0	0	11
Combinatietraject Inburgering & re-integratie	0	0	0	0	0
Gepardonneerden	1	0	0	0	1
Geestelijkbedienaren	0	0	0	0	0
Totaal	0	0	0	0	12
Aantal daarvan deelgenomen aan examen:					0

Cijfers volwasseneneducatie

1° en 2° kwartaal 2009

	Aantal deelnemers	Kosten
Algemene educatie	12	5.740
Alfabetisering	5	9.751
NT2	9	9.572
Ontwikkeling en organisatie	-	6.057
Totaal 1° kwartaal 2009	26	31.122
Verwacht 2009		124.488
<i>Beschikbaar</i>		<i>275.353</i>

Cijfers Algemeen

	begroting	begroting	begroting	
	2008	2009	2010	2011
<i>Sociale structuur</i>				
inwoners	31.608	31.492	30.862	
inwoners < 20 jaar	6.730	6.639	6.580	
inwoners > 64 jaar	6.662	6.896	7.140	
bijstandsontvangers < 65 jaar	259	249	223	
uitkeringsontvangers (totaal)	2.248	2.065	1.959	
waarvan:				
- IOAW	9	7	8	
- IOAZ	4	4	4	
- WSW	75	75	80	
- Wajong	352	370	380	
- WAO	1.346	1.190	1.100	
- WAZ	205	170	150	
- overigen (WWB, militairen)	257	249	237	
WWB*		233	250	270
WSW**		64,79 SE		

* ongeveer 10 van dit aantal is boven de 65

** er wordt door de gemeente voor ruim 65,98 verantwoord over 2008 door WNK

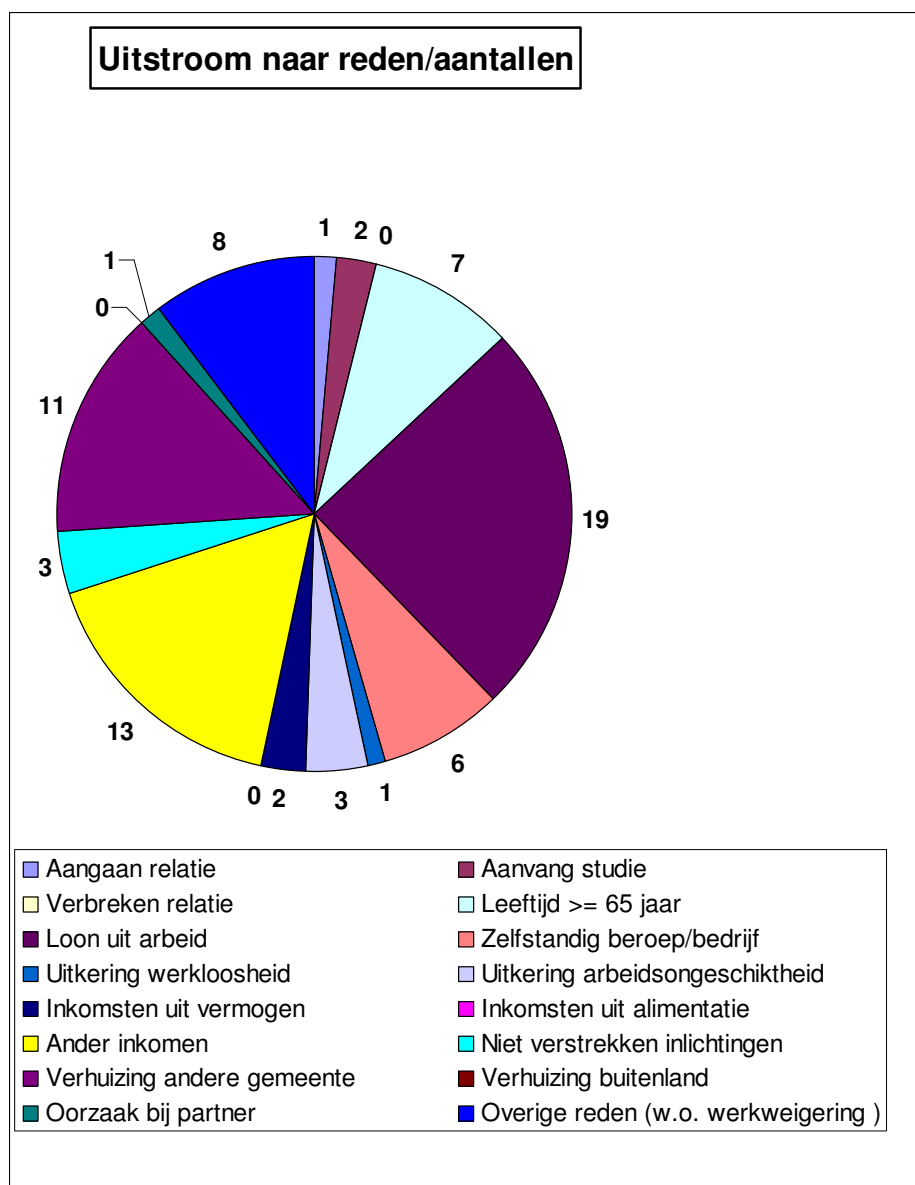
NB

De tabel Cijfers Algemeen bevat gegevens uit de begroting voor 2010. In grafiek 1: Aantal bijstandsgerechtigden in de gemeente Bergen per woonkern, is gebruik gemaakt van een actueel overzicht per 24 augustus 2009, dat leidt tot een totaal aantal van 215 bijstandsgerechtigden.

Aantallen gesubsidieerde arbeid

In- en Doorstroom	24
Wet Inschakeling Werk	5
Loon Boven Uitkering	34
WWB banen	14
Focus2Move	7

4 Overzicht aantallen uitstroom WWB per reden



5 Overzicht geïnterviewde personen

André de Winter	Teamleider Werk, Inkomen en Zorg, gemeente Bergen
Anneke Snyders	Directeur INOVA
Annelies Spork	Programmamanager Arbeidsmarkt, gemeente Alkmaar
Else Trap	Wethouder, gemeente Bergen
Han Eshuijs	Interim hoofd Burgers en Bedrijven, gemeente Bergen
Jan Mesu	Wethouder, gemeente Bergen
Jan Stam	Wethouder, gemeente Bergen
Lucas Buiting	Kwartiermaker Beleid, Werk en Inkomen, gemeente Bergen
Marleen Wijnger	Teamleider ontwikkeling, gemeente Bergen
Theo Valé	Senior vormgever afdeling Ontwikkeling, gemeente Bergen
Willem Taal	Wijkcontactfunctionaris, gemeente Bergen
Yman Mahrach	Beleidsmedewerker Jeugd en volwasseneneducatie, gemeente Bergen

6 Ontwikkelingsladder gemeente Bergen

